



Министерство здравоохранения Российской Федерации

федеральное государственное бюджетное образовательное учреждение  
высшего образования

"Северо-Западный государственный медицинский университет  
имени И.И. Мечникова"

Министерства здравоохранения Российской Федерации

(ФГБОУ ВО СЗГМУ им. И.И. Мечникова Минздрава России)

экз. № \_\_\_\_\_

«УТВЕРЖДАЮ»

И.о. проректора по учебной работе, науке и  
инновационной деятельности

\_\_\_\_\_ / А.В. Силин/  
«31» августа 2017

### ПРОГРАММА ПРАКТИКИ

#### Блок 2.1 Обучающий симуляционный курс

|   |                     |
|---|---------------------|
| <i>Направление подготовки (код, название)</i>     | 31.08.77 ортодонтия |
| <i>Квалификация, направленность (при наличии)</i> | Врач-ортодонт       |
| <i>Форма обучения</i>                             | очная               |

|  |  |
|--|--|
| <i>Вид практики</i>  | <i>Обучающий симуляционный курс</i>              |
| <i>Тип практики</i>  | <i>Манипуляции на стоматологических фантомах</i> |
| <i>Способ проведения практики</i>                                  | <i>стационарный</i>                              |
| <i>Объем практики (в зач.единицах)</i>                             | 3  |
| <i>Продолжительность производственной практики (в акад. часах)</i> | 108  |

Программа практики (Обучающий симуляционный курс) составлена на основании Федерального государственного образовательного стандарта высшего образования по специальности **31.08.77 ортодонтия**, утвержденного в 2014 году и Положения о практике обучающихся, осваивающих основные профессиональные образовательные программы высшего образования, утвержденным приказом Министерства образования и науки Российской Федерации от 27 ноября 2015 г. № 1383

*Составители программы практики (ОСК):*

д. м. н. доцент Попов С. А., к.м.н. доцент Медведовская Н.М.

***Рецензент:***

***Трезубов В.Н.*** *заслуженный деятель науки России, д.м.н., профессор, заведующий кафедрой ортопедической стоматологии и материаловедения с курсом ортодонтии ПСПГМУ им. Акад. И.П. Павлова*

Программа практики обсуждена на заседании кафедры ортодонтии

«24» мая 2017 г. протокол № 5

## СОДЕРЖАНИЕ

|  |    |
|--|----|
| 1. Цели практики .....   | 4  |
| 2. Задачи практики .....   | 4  |
| 3. Место практики в структуре основной профессиональной образовательной программы..... | 4  |
| 4. Формы проведения практики.....  | 6  |
| 5. Время и место проведения практики .....   | 6  |
| 6. Планируемые результаты обучения при прохождении ОСК .....                           | 6  |
| 7. Структура и содержание ОСК .....  | 7  |
| 8. Формы отчётности по ОСК.....  | 9  |
| 9. Фонд оценочных средств.....   | 9  |
| 9.1. Оценочные средства и критерии оценки.....   | 9  |
| 10. Учебно-методическое и информационное обеспечение .....                             | 10 |
| 11. Материально-техническое обеспечение.....   | 14 |
| 12. Методические рекомендации по прохождению практики .....                            | 15 |

## 1. Цели практики

Развитие практических умений и навыков, необходимых для самостоятельной работы врача-ортодонта.

Закрепление теоретических знаний по стоматологии, полученных в процессе обучения в ординатуре, формирование профессиональных компетенций врача – ортодонта, приобретение опыта в решении реальных профессиональных задач.

## 2. Задачи практики

Задачи обучающего симуляционного курса:

- совершенствование умений по профилактической, диагностической, лечебной, и реабилитационной деятельности в работе с пациентами на стоматологическом приеме;
- совершенствование умений по оказанию неотложной помощи в работе с пациентами на стоматологическом приеме;
- формирование практических умений, необходимых для самостоятельной работы врача-ортодонта в условиях медицинских организаций по оказанию населению стоматологической помощи с соблюдением основных требований врачебной этики, деонтологических принципов;
- развитие умений в оценке качества оказания диагностической и лечебно-профилактической стоматологической помощи;

## 3. Место практики в структуре основной профессиональной образовательной программы

Практика относится к Блоку 2.1 «Практики» Обучающий симуляционный курс Федерального государственного образовательного стандарта высшего образования (ФГСО ВО) по специальности **31.08.77 - ортодонтия (ординатура)**

Для прохождения практики необходимы знания, умения и навыки, формируемые дисциплиной «Ортодонтия»

. **Знания:** основы законодательства Российской Федерации, основные нормативно-технические документы по охране здоровья населения;

основы страховой медицины в Российской Федерации, структуру современной системы здравоохранения Российской Федерации; особенности работы врача-стоматолога при заключению договоров на оказание медицинских услуг в рамках программ обязательного и добровольного медицинского страхования с пациентами, с любыми предприятиями, учреждениями, страховыми компаниями в установленном законом порядке;

требования и правила в получении информированного согласия пациента на диагностические и лечебные процедуры;

основы профилактической медицины, направленной на укрепление здоровья населения;

санитарно-гигиенические требования к организации медицинских организаций стоматологического профиля;

проблемы медико-санитарной и стоматологической помощи лицам, связанным с профвредностями;

особенности организации и основные направления деятельности участкового врача-стоматолога;

методы использования соответствующих химических средств и фармацевтических препаратов для контроля зубного налета;

стоматологические инструменты и аппаратуру.

**Умения:** анализировать и оценивать качество медицинской, стоматологической помощи, состояние здоровья населения, влияние на него факторов образа жизни, окружающей среды и организации медицинской помощи;

собрать полный медицинский анамнез пациента, включая данные о состоянии полости рта и зубов;

провести опрос больного, его родственников (собрать биологическую, медицинскую, психологическую и социальную информацию);

вести медицинскую документацию различного характера в стоматологических амбулаторно-поликлинических и стационарных учреждениях;

проводить работу по пропаганде стоматологического здоровья, направленную на предупреждение наследственных и врожденных заболеваний;

оценивать результаты лучевой и ультразвуковой диагностики, используемые в стоматологической практике;

определить состояние, требующее неотложной стоматологической и медицинской помощи, выходящей за рамки компетенции врача-ортодонта, и немедленно обратиться к соответствующим специалистам;

обосновать фармакотерапию у конкретного больного при основных использовать методы первичной и вторичной профилактики (на основе доказательной медицины), устанавливать причинно-следственные связи изменений состояния здоровья (в том числе стоматологического) от воздействия факторов среды обитания;

применять методы асептики и антисептики, медицинский инструментарий, медикаментозные средства в лабораторно-диагностических и лечебных целях;

проводить лечение и профилактику.

**Навыки:** владеть методами ведения медицинской учетно-отчетной документации в медицинских организациях;

владеть оценками состояния стоматологического здоровья населения различных возрастно-половых групп;

владеть методами интерпретацией результатов лабораторных, инструментальных методов диагностики у пациентов разного возраста;

владеть методами организации первичной профилактики стоматологических заболеваний в любой возрастной группе, формирования мотивации к поддержанию стоматологического здоровья отдельных лиц, семей и общества, в том числе, к отказу от вредных привычек, влияющих на состояние полости рта;

владеть методами определения стоматологических индексов;

владеть методами диагностики и лечения кариеса, болезней пульпы и периодонта, заболеваний пародонта и слизистой рта у детей и взрослых в соответствии с нормативными документами ведения пациентов;

владеть методами диспансеризации в стоматологии у детей и взрослых.

#### 4. Формы проведения практики

Практика проводится в **стационарном** способе, направленном на ознакомление с особенностями профессиональной работы, включая выполнения им временных разовых или постоянных заданий по поручениям руководителей и специалистов учреждений места прохождения практики.

Практика проводится в следующих формах:

- а) непрерывно – путем выделения в календарном учебном графике непрерывного периода учебного времени для проведения всех видов практик, предусмотренных ОПОП ВО;
- б) дискретно:
  - по видам практик – путем выделения в календарном учебном графике непрерывного периода учебного времени для проведения каждого вида (совокупности видов) практики;
  - по периодам проведения практик – путем чередования в календарном учебном графике периодов учебного времени для проведения практик с периодами учебного времени для проведения теоретических занятий.

Возможно сочетание дискретного проведения практик по их видам и по периодам их проведения.

#### 5. Время и место проведения практики

В соответствии с учебным планом практика проводится в первый год обучения в фантомных и симуляционных классах кафедры ортодонтии ФГБОУ ВО СЗГМУ им. И.И. Мечникова.

#### 6. Планируемые результаты обучения при прохождении ОСК

Практика направлена на формирование у обучающихся следующих компетенций (в соответствии с ФГОС)

| №<br>п<br>/<br>п | Компетенции |   | Результаты практики  |   |   |
|------------------|-------------|---|--|---|---|
|                  | Код         | Содержание  | Знать  | Уметь   | Владеть   |
| 1.               | ПК-5        | готовность к диагностике стоматологических заболеваний и неотложных состояний в соответствии с Международной статистической классификацией болезней и проблем, связанных со здоровьем | Основные и дополнительные методы диагностики в ортодонтии. Классификации в ортодонтии. | Оценить состояние зубных рядов, прикуса и формы лица на основании данных изучения моделей и ОПТГ челюстей, ТРГ головы, цефалометрии, фотографий лица .<br><br>Уметь поставить развёрнутый диагноз и определить тактику и прогноз лечения. | Техникой измерения моделей, цефалометрическим анализом, методикой постановки диагноза на основании данных обследования и составлением плана лечения пациента. |
| 2.               | ПК-7        | готовность к определению тактики ведения,   | возрастные анатомо-физиологические особенности строения                                | определять тактику ведения больного в соответствии с  | методикой составления плана комплексного  |

|    |      |  |  |   |  |
|----|------|--|--|---|--|
|    |      | ведению и лечению пациентов, нуждающихся в стоматологической помощи  | челюстно-лицевой области (ЧЛЮ) организма; закономерности роста и развития ЧЛЮ; этиологию и патогенез различных стоматологических заболеваний и пороков развития; принципы планирования лечения стоматологических заболеваний в различные возрастные периоды; методами лечения ортодонтических пациентов в разные возрастные периоды.   | установленными правилами и стандартами; определять показания для использования различных способов лечения пациента; уметь подбирать ортодонтическую аппаратуру для пациента.  | лечения стоматологического пациента; методикой снятия оттиска, изготовления диагностических моделей, методикой припасовки съемных аппаратов и установки несъемной техники. Формированием изгибов дуг в зависимости от конкретной клинической ситуации. |
| 3. | ПК-8 | готовность к участию в оказании медицинской помощи при чрезвычайных ситуациях, в том числе участию в медицинской эвакуации | задачи и организационную структуру Всероссийской службы медицины катастроф и специальных формирований здравоохранения, предназначенных для оказания медицинской помощи пораженному населению в чрезвычайных ситуациях; основы организации лечебно-эвакуационных мероприятий при чрезвычайных ситуациях природного и техногенного характера; способы и средства защиты населения, при чрезвычайных ситуациях природного и техногенного характера; | оказывать первую медицинскую, доврачебную и первую врачебную помощь пораженному населению при чрезвычайных ситуациях природного и техногенного характера; выполнять свои функциональные обязанности при работе в составе специальных формирований здравоохранения, формирований и учреждений службы медицины катастроф; | алгоритмами выполнения основных лечебно-эвакуационных мероприятий на этапе оказания квалифицированной стоматологической помощи населению при чрезвычайных ситуациях;   |

## 7. Структура и содержание ОСК

**Цель обучения:** формирование умений и навыков, необходимых для самостоятельной работы врача-ортодонта

**Трудоемкость:** 3/108 (ЗЕ/акад.час.).

| Индекс   | Наименование дисциплин и тем   | Часы | Тип фантома или симулятора   | Форма контроля |
|--|--|------|--|----------------|
| <b>Специальные профессиональные умения и навыки (Б2.1.2)</b> |  |      |  |                |
| Б2.1.2.1   | <b>РАЗДЕЛ «Ортодонтия и детское протезирование»</b>  |      |  | <b>зачет</b>   |
| Б2.1.2.1.1   | Современные методы диагностики в ортодонтии. Антропометрия. Измерение контрольно-диагностических моделей челюстей. | 36   | Гипсовые модели челюстей с симуляторами различных аномалий окклюзии, фантомы стоматологические   |                |
| Б2.1.2.1.2   | Цефалометрия. Расчет и анализ телерентгенограмм в боковой проекции   | 12   | Телерентгенограммы в боковой проекции челюстей.  | <b>зачет</b>   |
| Б2.1.2.1.3   | Расчет и анализ телерентгенограмм в прямой проекции  | 6    | Телерентгенограммы в прямой проекции.  |                |
| Б2.1.2.1.4   | Ортодонтическая лабораторная техника. Конструктивные особенности внутриротовых съемных ортодонтических аппаратов.  | 6    | Восковой шаблон на гипсовой симуляционной модели; фантом стоматологический   | <b>зачет</b>   |
| Б2.1.2.1.5   | Современные конструкции несъемной ортодонтической техники. Подготовка к непрямому методу фиксации                  | 36   | Модели челюстей с симуляцией аномалий прикуса  |                |
| Б2.1.2.1.6<br>Б2.1.2.1.7                                     | Виды лигатурных и безлигатурных брекет-систем; особенности работы Изгибы назубных ортодонтических дуг              | 4    | Модели челюстей с симуляцией аномалий прикуса. Фантомы стоматологические с различными видами брекет-систем и дуги различной формы из стали и бэта-титана |                |
| Б2.1.2.1.8   | Особенности назубного шинирования при переломах челюстей   | 6    | Фантомные модели челюстей с симуляцией переломов   | <b>зачет</b>   |



## 8. Формы отчётности по ОСК

Форма аттестации:

- промежуточная, в форме проверки навыков в соответствии с программой практики, документации практики и состоит из собеседования, и оценки мануальных навыков. Собеседование проводится с обсуждением ситуационных задач из фонда оценочных средств ОПОП. Оценка мануальных навыков проводится по чек-листу ( приложение). При правильном выполнении всех манипуляций выставляется оценка отлично. За каждую не выполненную или не правильно выполненную манипуляцию оценка снижается на один балл.

## 9. Фонд оценочных средств

### 9.1. Оценочные средства и критерии оценки

| № п/п | Наименование оценочного средства | Краткая характеристика оценочного средства  | Представление оценочного средства в фонде   | Примерные критерии оценивания  |
|-------|----------------------------------|---|---|--|
|       | Собеседование                    | Средство контроля, организованное как специальная беседа преподавателя с обучающимся на темы, связанные с изучаемой дисциплиной, и рассчитанное на выяснение объема знаний обучающегося по определенному разделу, теме, проблеме и т.п. | Вопросы задачи по темам/разделам дисциплины | Полнота раскрытия темы;<br>Знание основных понятий в рамках обсуждаемого вопроса, их взаимосвязей между собой и с другими вопросами дисциплины (модуля);<br>Знание основных методов изучения определенного вопроса;<br>Знание основных практических проблем и следствий в рамках обсуждаемого вопроса;<br>Наличие представления о перспективных направлениях разработки рассматриваемого вопроса |
|       | Оценка мануальных навыков        | Средство контроля выполненных действий на симуляционном оборудовании, рассчитанное на выяснение уровня мануальных навыков по определенному виду   | Лист проведенных обучающимся манипуляций    | Правильность и последовательность проведения каждой манипуляции ( 1 балл за каждую манипуляцию)  |

| № п/п | Наименование оценочного средства | Краткая характеристика оценочного средства | Представление оценочного средства в фонде | Примерные критерии оценивания |
|-------|----------------------------------|--|---|-------------------------------|
|       |                                  | манипуляций                                |   |                               |

### 10. Учебно-методическое и информационное обеспечение

| № п/п | Список литературы  | Кол-во экземпляров |
|-------|--|--------------------|
|       | <b>Основная литература:</b>  |                    |
|       | Организация и оснащение стоматологической поликлиники, кабинета. Санитарно-гигиенические требования. Эргономические основы работы врача-стоматолога [Электронный ресурс] : учеб. пособие / под ред. Э. А. Базикяна. - М. : ГЭОТАР-Медиа, 2016. - <a href="http://www.studmedlib.ru/book/ISBN9785970438022.html">http://www.studmedlib.ru/book/ISBN9785970438022.html</a> | *                  |
|       | Ортодонтия. Диагностика и лечение зубочелюстно-лицевых аномалий и деформаций [Электронный ресурс] : учебник / Л.С. Персин и др. - М. : ГЭОТАР-Медиа, 2016. - <a href="http://www.studmedlib.ru/book/ISBN9785970438824.html">http://www.studmedlib.ru/book/ISBN9785970438824.html</a>   | *                  |
|       | Ортопедическая стоматология [Электронный ресурс] : учебник / под ред. И. Ю. Лебедеико, Э. С. Каливрадзияна. - М. : ГЭОТАР-Медиа, 2016. - <a href="http://www.studmedlib.ru/book/ISBN9785970437223.html">http://www.studmedlib.ru/book/ISBN9785970437223.html</a>   | *                  |
|       | Словарь профессиональных стоматологических терминов [Электронный ресурс] / Э.С. Каливрадзиян, Е.А. Брагин, С.И. Абакаров и др. - М. : ГЭОТАР-Медиа, 2014. - <a href="http://www.studmedlib.ru/book/ISBN9785970428238.html">http://www.studmedlib.ru/book/ISBN9785970428238.html</a>  | *                  |
|       | Терапевтическая стоматология в 3-х частях. Часть 3. Заболевания слизистой оболочки рта. [Электронный ресурс] / Под ред. Г.М. Барера. - 2-е изд., перераб. и доп. - М. : ГЭОТАР-Медиа, 2010. - <a href="http://www.studmedlib.ru/book/ISBN9785970411193.html">http://www.studmedlib.ru/book/ISBN9785970411193.html</a>  | *                  |
|       | Терапевтическая стоматология. Болезни зубов. В 3 ч. Ч. 1. [Электронный ресурс] : учебник / под ред. Е.А. Волкова, О.О. Янушевича - М. : ГЭОТАР-Медиа, 2015. - <a href="http://www.studmedlib.ru/book/ISBN9785970433393.html">http://www.studmedlib.ru/book/ISBN9785970433393.html</a>  | *                  |
|       | Терапевтическая стоматология. Карисология и заболевания твердых тканей зубов. Эндодонтия [Электронный ресурс] : учеб. пособие / Ю. М. Максимовский, А. В. Митронин; под общей ред. Ю. М. Максимовского. - М. : ГЭОТАР-Медиа, 2016. - <a href="http://www.studmedlib.ru/book/ISBN9785970435892.html">http://www.studmedlib.ru/book/ISBN9785970435892.html</a>             | *                  |
|       | Хирургическая стоматология [Электронный ресурс] : учебник / В.В. Афанасьев [и др.] ; под общ. ред. В.В. Афанасьева. — 3-е изд., перераб. - М. : ГЭОТАР-Медиа, 2016. - <a href="http://www.studmedlib.ru/book/ISBN9785970437049.html">http://www.studmedlib.ru/book/ISBN9785970437049.html</a>  | *                  |
|       | Стоматология: учебник для медицинских вузов и последипломной подготовки специалистов / под ред. В.А. Козлова. СПб: СпецЛит, 2017. 512 с  | 70                 |

|   |   |
|---|---|
| Стоматология: учебник для медицинских вузов и последипломной подготовки специалистов / под ред. В.А. Козлова.- 3-е изд., испр. и доп. - СПб: СпецЛит, 2017. - 512 с. –<br><a href="https://www.books-up.ru/ru/read/stomatologiya-6541494/">https://www.books-up.ru/ru/read/stomatologiya-6541494/</a>   | * |
| Терапевтическая стоматология: национальное руководство / ред. Л. А. Дмитриева, Ю. М. , Максимовский. - М. : ГЭОТАР-МЕД, 2009. - 912 с. - (Серия "Национальные руководства").  | 9 |
| Зубопротезная техника [Электронный ресурс] / Арутюнов С.Д., Булгакова Д.М., Гришкина М.Г. Под ред. М.М. Расулова, Т.И. Ибрагимова, И.Ю. Лебеденко - 2-е изд., испр. и доп. - М. : ГЭОТАР-Медиа, 2013. Режим доступа:<br><a href="http://www.studmedlib.ru/book/ISBN9785970424094.html">http://www.studmedlib.ru/book/ISBN9785970424094.html</a> | * |
| <b>Дополнительная литература:</b>   |   |
| Анатомия, физиология и биомеханика зубочелюстной системы [Электронный ресурс] / Под ред. Л.Л. Колесникова, С.Д. Арутюнова, И.Ю. Лебеденко, В.П. Дегтярева - М. : ГЭОТАР-Медиа, 2009. -<br><a href="http://www.studmedlib.ru/book/ISBN9785970411117.html">http://www.studmedlib.ru/book/ISBN9785970411117.html</a>                               | * |
| Английский язык. English in dentistry [Электронный ресурс] / Берзегова Л.Ю., Ковшило Д.Ф., Кузнецова О.В. - М. : ГЭОТАР-Медиа, 2009. -<br><a href="http://www.studmedlib.ru/book/ISBN9785970413715.html">http://www.studmedlib.ru/book/ISBN9785970413715.html</a>   | * |
| Атлас анатомии человека для стоматологов [Электронный ресурс] / Сапин М.Р., Никитюк Д.Б., Литвиненко Л.М. - М. : ГЭОТАР-Медиа, 2013. - <a href="http://www.studmedlib.ru/book/ISBN9785970424896.html">http://www.studmedlib.ru/book/ISBN9785970424896.html</a>  | * |
| Биологическая химия. Биохимия полости рта [Электронный ресурс] : учебник / Т.П. Вавилова, А.Е. Медведев. - М. : ГЭОТАР-Медиа, 2016. -<br><a href="http://www.studmedlib.ru/book/ISBN9785970436349.html">http://www.studmedlib.ru/book/ISBN9785970436349.html</a>  | * |
| Биохимия тканей и жидкостей полости рта [Электронный ресурс] : учебное пособие / Вавилова Т.П. - 2-е издание. - М. : ГЭОТАР-Медиа, 2011. - <a href="http://www.studmedlib.ru/book/ISBN9785970418611.html">http://www.studmedlib.ru/book/ISBN9785970418611.html</a>  | * |
| Запись и ведение медицинской карты в клинике ортопедической стоматологии [Электронный ресурс] : учебное пособие / Под ред. проф. Т.И. Ибрагимова - М. : ГЭОТАР-Медиа, 2013. -<br><a href="http://www.studmedlib.ru/book/ISBN9785970424391.html">http://www.studmedlib.ru/book/ISBN9785970424391.html</a>  | * |
| Медицинская и клиническая генетика для стоматологов [Электронный ресурс] : учебное пособие / Под ред. О.О. Янушевича - М. : ГЭОТАР-Медиа, 2015. - <a href="http://www.studmedlib.ru/book/ISBN9785970431757.html">http://www.studmedlib.ru/book/ISBN9785970431757.html</a>   | * |
| Местное обезболивание в стоматологии [Электронный ресурс] : учеб. пособие для студентов вузов / Базикян Э. А. и др.; под ред. Э. А. Базикяна. - М. : ГЭОТАР-Медиа, 2016. -<br><a href="http://www.studmedlib.ru/book/ISBN9785970436035.html">http://www.studmedlib.ru/book/ISBN9785970436035.html</a>   | * |
| Микробиология, вирусология и иммунология полости рта [Электронный ресурс] : учеб./ Царев В.Н. и др. - М. : ГЭОТАР-Медиа, 2013. - <a href="http://www.studmedlib.ru/book/ISBN9785970425824.html">http://www.studmedlib.ru/book/ISBN9785970425824.html</a>  | * |
| Оперативная челюстно-лицевая хирургия и стоматология [Электронный ресурс] / под ред. В.А. Козлова, И.И. Кагана - М. : ГЭОТАР-Медиа, 2014. -<br><a href="http://www.studmedlib.ru/book/ISBN9785970430453.html">http://www.studmedlib.ru/book/ISBN9785970430453.html</a>  | * |
| Операция удаления зуба [Электронный ресурс] : учеб. пособие / Э. А. Базикян и др. - М. : ГЭОТАР-Медиа, 2016. -<br><a href="http://www.studmedlib.ru/book/ISBN9785970435588.html">http://www.studmedlib.ru/book/ISBN9785970435588.html</a>   | * |

|   |   |
|---|---|
| Ортодонтия. Ситуационные задачи [Электронный ресурс] : учеб. пособие / О.О. Янушевич [и др.]. - М. : ГЭОТАР-Медиа, 2016. - <a href="http://www.studmedlib.ru/book/ISBN9785970435953.html">http://www.studmedlib.ru/book/ISBN9785970435953.html</a>  | * |
| Ортопедическая стоматология (несъемное зубное протезирование) [Электронный ресурс] : учебник / О. Р. Курбанов, А. И. Абдурахманов, С. И. Абакаров - М. : ГЭОТАР-Медиа, 2015. - <a href="http://www.studmedlib.ru/book/ISBN9785970432945.html">http://www.studmedlib.ru/book/ISBN9785970432945.html</a>        | * |
| Основы технологии зубного протезирования: в 2 т. Т. 1 [Электронный ресурс] : учебник / С.И. Абакаров [и др.] ; под ред. Э.С. Каливрадджияна - М. : ГЭОТАР-Медиа, 2016. - <a href="http://www.studmedlib.ru/book/ISBN9785970436097.html">http://www.studmedlib.ru/book/ISBN9785970436097.html</a>              | * |
| Особенности дезинфекции и стерилизации в стоматологии [Электронный ресурс] : учеб. пособие / Э. А. Базикьяна - М. : ГЭОТАР-Медиа, 2016. - <a href="http://www.studmedlib.ru/book/ISBN9785970436165.html">http://www.studmedlib.ru/book/ISBN9785970436165.html</a>   | * |
| Пропедевтическая стоматология [Электронный ресурс] : учебник / Э. С. Каливрадджиян и др. - М. : ГЭОТАР-Медиа, 2014. - <a href="http://www.studmedlib.ru/book/ISBN9785970429990.html">http://www.studmedlib.ru/book/ISBN9785970429990.html</a>   | * |
| Пропедевтическая стоматология. Ситуационные задачи [Электронный ресурс] : учебное пособие / Под общей ред. Э.А. Базикьяна - М. : ГЭОТАР-Медиа, 2011. - <a href="http://www.studmedlib.ru/book/ISBN9785970420003.html">http://www.studmedlib.ru/book/ISBN9785970420003.html</a>                                | * |
| Стоматологическое материаловедение [Электронный ресурс] / И.Я. Поюровская - М. : ГЭОТАР-Медиа, 2008. - <a href="http://www.studmedlib.ru/book/ISBN9785970409022.html">http://www.studmedlib.ru/book/ISBN9785970409022.html</a>  | * |
| Стоматология. Запись и ведение истории болезни [Электронный ресурс] : руководство / Под ред. В. В. Афанасьева, О. О. Янушевича. - 2-е изд., испр. и доп. - М. : ГЭОТАР-Медиа, 2016. - <a href="http://www.studmedlib.ru/book/ISBN9785970437902.html">http://www.studmedlib.ru/book/ISBN9785970437902.html</a> | * |
| Стоматология. Нейростоматология. Дисфункции зубочелюстной системы [Электронный ресурс] : учеб. пособие / Л.С. Персин, М.Н. Шаров - М. : ГЭОТАР-Медиа, 2013. - <a href="http://www.studmedlib.ru/book/ISBN9785970427286.html">http://www.studmedlib.ru/book/ISBN9785970427286.html</a>                         | * |
| Терапевтическая стоматология. В 3-х частях. Часть 2. Болезни пародонта [Электронный ресурс] : учебник / Под ред. Г. М. Барера. - М. : ГЭОТАР-Медиа, 2015. - <a href="http://www.studmedlib.ru/book/ISBN9785970434598.html">http://www.studmedlib.ru/book/ISBN9785970434598.html</a>                           | * |
| Эндодонтия [Электронный ресурс] : учебное пособие / Э. А. Базикян [и др.]; под общей ред. проф. Э. А. Базикьяна - М. : ГЭОТАР-Медиа, 2016. - <a href="http://www.studmedlib.ru/book/ISBN9785970435571.html">http://www.studmedlib.ru/book/ISBN9785970435571.html</a>  | * |
| <b>*Количество доступов в ЭБС не ограничено</b>   |   |
| <b><i>программное обеспечение:</i></b>  |   |
| Windows 10 Professional, договор 07/2017-ЭА от 25.01.2017;  |   |
| Office Standard 2013, договор 30/2013-ОА от 04.02.2013  |   |
| Eset NOD antivirus, договор 71/2018-ОА 25.09.2018   |   |
| OfficeStd 2013 RUS OLP NL Acdmc: 021-10232 Договор - 179/2011-ОА от 12.09.11  |   |
| Windows 8.1 Professional, договор 30/2013-ОА от 04.02.2013;   |   |
| ExchgStdCAL 2013 RUS OLP NL Acdmc DvcCAL: 381-04287, Договор - 179/2011-ОА от 12.09.11  |   |
| <b><i>Электронные базы данных, электронные носители (при наличии лицензии)</i></b>  |   |
| 1. <a href="https://uisrussia.msu.ru/">https://uisrussia.msu.ru/</a> - Университетская информационная система РОССИЯ. (индивидуальная регистрации)  |   |

2. <http://www.who.int/publications/list/ru/> - Публикации ВОЗ на русском языке
3. <https://www.guidelines.gov/> - Международные руководства по медицине
4. <https://www.ncbi.nlm.nih.gov/> - PubMed - Всемирная база данных статей в медицинских журналах
5. <http://www.cniis.ru/> - ФГБУ «Центральный научно-исследовательский институт стоматологии и челюстно-лицевой хирургии» Минздрава России.
6. ФЕДЕРАЛЬНАЯ ЭЛЕКТРОННАЯ МЕДИЦИНСКАЯ БИБЛИОТЕКА - <http://feml.scsml.rssi.ru/feml/>
7. Consilium-Medicum - <http://con-med.ru/>
8. MDTube: Медицинский видеопортал - <http://mdtube.ru/>
9. Русский медицинский журнал (РМЖ) - <https://www.rmj.ru/>
10. Научная электронная библиотека eLIBRARY.RU - [https://elibrary.ru/project\\_orgs.asp](https://elibrary.ru/project_orgs.asp)
11. EastView Медицина и здравоохранение в России - <https://dlib.eastview.com/>
12. Журналы издательства МедиаСфера - <https://www.mediasphera.ru/>
13. ЭБС «Консультант студента» <http://www.studmedlib.ru/>
14. ЭМБ «Консультант врача» <http://www.rosmedlib.ru/>
15. ЭБС «Издательство Лань» <https://e.lanbook.com/>
16. ЭБС «Букап» <https://www.books-up.ru/>
17. ЭБС Библиокомплектатор«IPRBooks» <http://www.bibliocomplectator.ru>
18. ЭБС «Айбукс.ру/ibooks.ru» <https://ibooks.ru/>
19. Платформа Springer Link (журналы и книги 2005-2017)- <https://rd.springer.com/>
20. Платформа Nature - <https://www.nature.com/>
21. База данных Springer Materials - <https://materials.springer.com/>
22. База данных Springer Protocols - <https://experiments.springernature.com/springer-protocols-closure>
23. База данных zbMath - <https://zbmath.org/>
24. База данных Nano - <https://nano.nature.com/>
25. MEDLINE Complete EBSCOhost Web - <http://web.b.ebscohost.com/ehost/>
26. Cambridge University Press – журналы - <https://www.cambridge.org/core>
27. ScienceDirect - журналы с 2014 г., книги по списку - <https://www.sciencedirect.com/>
28. Web of Science - реферативные и наукометрические электронные БД - <https://apps.webofknowledge.com/>
29. Scopus – крупнейшая в мире единая реферативная база данных - <https://www.scopus.com/search/form.uri?display=basic>
30. НЭИКОН поиск по архивам научных журналов <http://archive.neicon.ru/xmlui/>
31. Annual Reviews архив журналов издательства С 1936 года издания по 2006 год. - <http://archive.neicon.ru/xmlui/handle/123456789/1391849>
32. Cambridge Journals доступ к архиву научных журналов до 2011 <http://archive.neicon.ru/xmlui/handle/123456789/905824>
33. Oxford University Press . Глубина архива – с 1 выпуска до 1995 года включительно. <http://archive.neicon.ru/xmlui/handle/123456789/1417890>
34. Nature journal Digital archive - архив журнала Nature . Глубина архива: с 1869 года по 1995 года <http://archive.neicon.ru/xmlui/handle/123456789/1947637>
35. Royal Society of Chemistry —Глубина архива : с 1841 года по 2007 год. <http://archive.neicon.ru/xmlui/handle/123456789/4752274/browse?type=source>
36. Sage Publications 1800 по 1998 г <http://archive.neicon.ru/xmlui/handle/123456789/2757634>
37. The American Association for the Advancement of Science (AAAS) Science Classic — цифровой архив статей журнала Science. Глубина архива: с 1880 года по 1996 год. <http://archive.neicon.ru/xmlui/handle/123456789/2490906>
38. Taylor and Francis - С первого выпуска до конца 1997 года

## 11. Материально-техническое обеспечение

| <b>Наименование специальных помещений и помещений для самостоятельной работы</b>  | <b>Оснащенность специальных помещений и помещений для самостоятельной работы</b>  |
|---|---|
| Учебная комната(№54 по ПИБ)<br>Заневский пр., 1/82, 5 этаж<br><br>- для проведения занятий семинарского типа, групповых и индивидуальных консультаций, текущего контроля      | Доска, парты, стулья, стол преподавателя, мультимедиа проектор, ноутбук.  |
| Фантомный класс (№18 по ПИБ)<br>Заневский пр., 1/82, 8 подъезд, 4 этаж - для проведения занятий семинарского типа, групповых и индивидуальных консультаций, текущего контроля | Доска, парты, стулья, стол преподавателя, аудитория, оборудованная фантомной (6) и симуляционной техникой, имитирующей медицинские манипуляции и вмешательства (модель черепа человека, карпульный иньектор для обучения методикам проведения анестезии в челюстно-лицевой области с расходными материалами (искусственные зубы, слюноотсосы, пылесосы, боры стоматологические, шприцы с материалом для пломбирования полостей) |
| Учебная комната (№47 по ПИБ)<br>Чайковского, 27 ГСП №9 1 этаж - для проведения занятий семинарского типа, групповых и индивидуальных консультаций, текущего контроля          | Доска, парты, стулья, стол преподавателя, мультимедиа проектор, ноутбук.  |
| Клинический кабинет (№48 по ПИБ)<br>Заневский пр., 1/82 литер А 1 этаж - для проведения практических занятий  | Кабинет для приема детей и подростков, оснащенный специализированным оборудованием (медицинскими изделиями) (тонометр, ростомер, толстотный циркуль, динамометр, весы, адаптометр),<br><br>3 стоматологические установки,<br><br>1 ноутбук  |
| Клинический кабинет (№57 по ПИБ)<br>Заневский пр., 1/82 литер А<br><br>1 этаж № 57 – для проведения практических занятий  | Кабинет для приема детей и подростков, оснащенный специализированным оборудованием (медицинскими изделиями) (тонометр, ростомер, толстотный циркуль, динамометр, весы, адаптометр),   |

|  |   |
|--|---|
|  | 3 стоматологические установки,<br>1 ноутбук   |
| Клинический кабинет Чайковского,<br>27<br>ГСП № 9 3 этаж                               | помещение, предусмотренные для оказания медицинской помощи пациентам, в том числе связанные с медицинскими вмешательствами, оснащенные специализированным оборудованием и (или) медицинскими изделиями (тонометр, стетоскоп, фонендоскоп, термометр, медицинские весы, ростометр, противошоковый набор, набор и укладка для оказания для экстренных профилактических и лечебных мероприятий, место рабочее (комплект оборудования) для врача-стоматолога: установка стоматологическая (5); негатоскоп; автоклав (стерилизатор паровой), при отсутствии центральной стерилизационной; автоклав для наконечников (стерилизатор паровой настольный); аппарат для дезинфекции оттисков, стоматологических изделий и инструментов; аквадистиллятор (медицинский); фотополимеризатор для композита (внутриротовой); камеры для хранения стерильных инструментов; машина упаковочная (аппарат для предстерилизационной упаковки инструментария); очиститель ультразвуковой (устройство ультразвуковой очистки и дезинфекции инструментов и изделий); прибор и средства для очистки и смазки; стерилизатор стоматологический для мелкого инструментария гласперленовый; лампа (облучатель) бактерицидная для помещений; радиовизиограф или рентген дентальный; ортопантомограф; аппарат для диагностики жизнеспособности пульпы (электроодонтометр); аппарат для определения глубины корневого канала (апекслокатор ) |
| Компьютерный класс, Заневский пр, 1/82, 8 подъезд. 3 этаж - для самостоятельной работы | Компьютерные терминалы (7), парты, стулья.  |

## 12. Методические рекомендации по прохождению практики

Ординаторы в период прохождения практики обязаны подчиняться правилам внутреннего распорядка Университета, органов и учреждений Федеральной службы по надзору в сфере защиты прав потребителей и благополучия человека по субъекту РФ.

Практика начинается с беседы с руководителем практики, который знакомит ординаторов с целями и задачами практики.

При прохождении практики ординаторы должны принять участие

**профилактическая деятельность:**

- в проведении профилактических медицинских осмотров, диспансеризации и диспансерном наблюдении за здоровыми и хроническими больными

**диагностическая деятельность:**

- в определении у пациентов патологических состояний, симптомов, синдромов заболеваний, нозологических форм в соответствии с Международной статистической классификацией болезней и проблем, связанных со здоровьем

**лечебная деятельность:**

- в оказании медицинской помощи при чрезвычайных ситуациях, в том числе участию в медицинской эвакуации

**психолого-педагогическая деятельность:**

- в формировании у населения, пациентов и членов их семей мотивации, направленной на сохранение и укрепление своего здоровья и здоровья окружающих

Зачет по практике проходит в следующей форме:

**1) Форма аттестации:**

Промежуточная аттестация в форме проверки навыков в соответствии с программой практики и состоит из оценки мануальных навыков. Правильное выполнение манипуляции и правильная последовательность действий при выполнении манипуляции оценивается в 0,5 баллов, неправильное – 0 баллов. Безошибочное выполнение всех указанных манипуляций оценивается в 5 баллов (10 манипуляций x 0,5 баллов).

**2) Представление оценочного средства в фонде:**

Чек-лист





Министерство здравоохранения Российской Федерации  
федеральное государственное бюджетное образовательное учреждение  
высшего образования  
"Северо-Западный государственный медицинский университет  
имени И.И. Мечникова"  
Министерства здравоохранения Российской Федерации  
(ФГБОУ ВО СЗГМУ им. И.И. Мечникова Минздрава России)

экз. № \_\_\_\_\_

«УТВЕРЖДАЮ»

И.о. проректора по учебной работе, науке и  
инновационной деятельности

\_\_\_\_\_ / А.В. Силин/  
«31» августа 2017

**ПРОГРАММА ПРАКТИКИ**  
**Блок 2.2 Практики. Базовая часть**

|   |                             |
|---|-----------------------------|
| <i>Направление подготовки (код, название)</i>     | <b>31.08.77, ортодонтия</b> |
| <i>Квалификация, направленность (при наличии)</i> | Врач ортодонт               |
| <i>Форма обучения</i>                             | очная                       |

|  |  |
|--|--|
| <i>Вид практики</i>  | <i>Производственная (клиническая) практика</i> |
| <i>Тип практики</i>  | <i>поликлиника</i>                             |
| <i>Способ проведения практики</i>                                  | <i>Стационарная</i>                            |
| <i>Объем практики (в зач. единицах)</i>                            | 63   |
| <i>Продолжительность производственной практики (в акад. часах)</i> | 2268   |

Программа практики (Базовая часть) составлена на основании Федерального государственного образовательного стандарта высшего образования по специальности **31.08.77, ортодонтия**, утвержденного в 2017 году и Положения о практике обучающихся, осваивающих основные профессиональные образовательные программы высшего образования, утвержденным приказом Министерства образования и науки Российской Федерации от 27 ноября 2015 г. № 1383

*Составители программы практики:* : д.м.н. Попов С.А.  
доцент, к.м.н. Медведовская Н.М.

***Рецензент:***

*Трезубов В.Н. заслуженный деятель науки России, д.м.н., профессор, заведующий кафедрой ортопедической стоматологии и материаловедения с курсом ортодонтии ПСПГМУ им. Акад. И.П. Павлова*

Программа практики обсуждена на заседании кафедры **ортодонтии**

«24» мая 2017 г. протокол № 5

## СОДЕРЖАНИЕ

|   |    |
|---|----|
| 1. Цели практики.....   | 4  |
| 2. Задачи практики.....   | 4  |
| 3. Место практики в структуре основной профессиональной образовательной программы . | 5  |
| 4. Формы проведения практики .....  | 6  |
| 5. Время и место проведения практики .....  | 6  |
| 6. Планируемые результаты обучения при прохождении практики .....                   | 7  |
| 7. Структура и содержание практики .....  | 10 |
| 8. Формы отчетности и аттестации по практике .....                                  | 12 |
| 9. Фонд оценочных средств .....   | 12 |
| 9.1. Критерии оценки.....   | 12 |
| 9.2. Оценочные средства .....   | 13 |
| 10. Учебно-методическое и информационное обеспечение .....                          | 39 |
| 11. Материально-техническое обеспечение дисциплины:.....                            | 42 |
| 12. Методические рекомендации по прохождению практики.....                          | 44 |

## 1. Цели практики

Закрепление теоретических знаний по стоматологии, развитие практических умений и навыков, полученных в процессе обучения в ординатуре, формирование профессиональных компетенций врача – ортодонта, приобретение опыта в решении реальных профессиональных задач.

## 2. Задачи практики

**Задачи первого года обучения:** сформировать у обучающихся компетенции, включающие в себя способность/готовность:

- к осуществлению комплекса мероприятий, направленных на предупреждение возникновения и (или) распространения стоматологических заболеваний, их раннюю диагностику, выявление причин и условий их возникновения и развития
- к проведению профилактических медицинских осмотров, диспансеризации и осуществлению диспансерного наблюдения за пациентами со стоматологической патологией
- к диагностике стоматологических заболеваний и неотложных состояний в соответствии с Международной статистической классификацией болезней и проблем, связанных со здоровьем
- к определению тактики ведения, ведению и лечению пациентов, нуждающихся в стоматологической помощи
- к применению природных лечебных факторов, лекарственной, немедикаментозной терапии и других методов у пациентов со стоматологической патологией, нуждающихся в медицинской реабилитации и санаторно-курортном лечении
- к формированию у населения, пациентов и членов их семей мотивации, направленной на сохранение и укрепление своего здоровья и здоровья окружающих, обучению пациентов основным гигиеническим мероприятиям оздоровительного характера, способствующим сохранению и укреплению здоровья, профилактике стоматологических заболеваний

**Задачи второго года обучения:** сформировать у обучающихся компетенции, включающие в себя способность/готовность:

- осуществлению комплекса мероприятий, направленных на сохранение и укрепление здоровья и включающих в себя формирование здорового образа жизни, предупреждение возникновения и (или) распространения стоматологических заболеваний, их раннюю диагностику, выявление причин и условий их возникновения и развития, а также направленных на устранение вредного влияния на здоровье человека факторов среды его обитания;
- к проведению профилактических медицинских осмотров, диспансеризации и осуществлению диспансерного наблюдения за пациентами со стоматологической патологией
- к применению социально-гигиенических методик сбора и медико-статистического анализа информации о стоматологической заболеваемости (ПК-4);
- к диагностике стоматологических заболеваний и неотложных состояний в соответствии с Международной статистической классификацией болезней и проблем, связанных со здоровьем
- к проведению экспертизы временной нетрудоспособности и участие в иных видах медицинской экспертизы
- к определению тактики ведения, ведению и лечению пациентов, нуждающихся в стоматологической помощи

- к применению природных лечебных факторов, лекарственной, немедикаментозной терапии и других методов у пациентов со стоматологической патологией, нуждающихся в медицинской реабилитации и санаторно-курортном лечении
- к формированию у населения, пациентов и членов их семей мотивации, направленной на сохранение и укрепление своего здоровья и здоровья окружающих, обучению пациентов основным гигиеническим мероприятиям оздоровительного характера, способствующим сохранению и укреплению здоровья, профилактике стоматологических заболеваний
- к применению основных принципов организации и управления в сфере охраны здоровья граждан в медицинских организациях и их структурных подразделениях
- к проведению оценки качества оказания стоматологической помощи с использованием основных медико-статистических показателей

### **3. Место практики в структуре основной профессиональной образовательной программы**

Практика относится к Блоку 2 «Практики» базовая часть Федерального государственного образовательного стандарта высшего образования (ФГОС ВО) по специальности **31.08.77 - ортодонтия (ординатура)**.

Для прохождения практики необходимы знания, умения и навыки, формируемые дисциплиной «Ортодонтия»

**Знания:** основы законодательства Российской Федерации, основные нормативно-технические документы по охране здоровья населения;

основы страховой медицины в Российской Федерации, структуру современной системы здравоохранения Российской Федерации; особенности работы врача-стоматолога при заключению договоров на оказание медицинских услуг в рамках программ обязательного и добровольного медицинского страхования с пациентами, с любыми предприятиями, учреждениями, страховыми компаниями в установленном законом порядке;

требования и правила в получении информированного согласия пациента на диагностические и лечебные процедуры;

основы профилактической медицины, направленной на укрепление здоровья населения;

санитарно-гигиенические требования к организации медицинских организаций стоматологического профиля;

проблемы медико-санитарной и стоматологической помощи лицам, связанным с профвредностями;

особенности организации и основные направления деятельности участкового врача-стоматолога;

методы использования соответствующих химических средств и фармацевтических препаратов для контроля зубного налета;

стоматологические инструменты и аппаратуру.

**Умения:** анализировать и оценивать качество медицинской, стоматологической помощи, состояние здоровья населения, влияние на него факторов образа жизни, окружающей среды и организации медицинской помощи;

собрать полный медицинский анамнез пациента, включая данные о состоянии полости рта и зубов;

провести опрос больного, его родственников (собрать биологическую, медицинскую, психологическую и социальную информацию);

вести медицинскую документацию различного характера в стоматологических амбулаторно-поликлинических и стационарных учреждениях;

проводить работу по пропаганде стоматологического здоровья, направленную на предупреждение наследственных и врожденных заболеваний;

оценивать результаты лучевой и ультразвуковой диагностики, используемые в стоматологической практике;

определить состояние, требующее неотложной стоматологической и медицинской помощи, выходящей за рамки компетенции врача ортодонта, и немедленно обратиться к соответствующим специалистам;

обосновать фармакотерапию у конкретного больного при основных использовать методы первичной и вторичной профилактики (на основе доказательной медицины), устанавливать причинно-следственные связи изменений состояния здоровья (в том числе стоматологического) от воздействия факторов среды обитания;

применять методы асептики и антисептики, медицинский инструментарий, медикаментозные средства в лабораторно-диагностических и лечебных целях;

проводить лечение и профилактику.

**Навыки:** владеть методами ведения медицинской учетно-отчетной документации в медицинских организациях;

владеть оценками состояния стоматологического здоровья населения различных возрастно-половых групп;

владеть методами интерпретацией результатов лабораторных, инструментальных методов диагностики у пациентов разного возраста;

владеть методами организации первичной профилактики стоматологических заболеваний в любой возрастной группе, формирования мотивации к поддержанию стоматологического здоровья отдельных лиц, семей и общества, в том числе, к отказу от вредных привычек, влияющих на состояние полости рта;

владеть методами определения стоматологических индексов;

владеть методами диагностики и лечения кариеса, болезней пульпы и периодонта, заболеваний пародонта и слизистой рта у детей и взрослых в соответствии с нормативными документами ведения пациентов;

владеть методами диспансеризации в стоматологии у детей и взрослых.

#### **4. Формы проведения практики**

Практика проводится в стационарном способе, направленном на ознакомление с особенностями профессиональной работы, включая выполнения им временных разовых или постоянных заданий по поручениям руководителей и специалистов учреждений места прохождения практики.

Практика проводится в следующих формах:

а) непрерывно – путем выделения в календарном учебном графике непрерывного периода учебного времени для проведения всех видов практик, предусмотренных ОПОП ВО;

б) дискретно:

– по видам практик – путем выделения в календарном учебном графике непрерывного периода учебного времени для проведения каждого вида (совокупности видов) практики;

– по периодам проведения практик – путем чередования в календарном учебном графике периодов учебного времени для проведения практик с периодами учебного времени для проведения теоретических занятий.

Возможно сочетание дискретного проведения практик по их видам и по периодам их проведения.

#### **5. Время и место проведения практики**

В соответствии с учебным планом практика проводится первый и второй год обучения в лечебных кабинетах II, III и IV стоматологических отделений практической стоматологии ФГБОУ ВО СЗГМУ им. И.И. Мечникова; МИП

## 6. Планируемые результаты обучения при прохождении практики

Практика направлена на формирование у обучающихся следующих компетенций (в соответствии с ФГОС)

| №<br>П<br>/<br>П | Компетенции |   | Результаты практики  |  |  |
|------------------|-------------|---|--|--|--|
|                  | Код         | Содержание  | Знать  | Уметь  | Владеть  |
| 1.               | ПК-1        | готовность к осуществлению комплекса мероприятий, направленных на сохранение и укрепление здоровья и включающих в себя формирование здорового образа жизни, предупреждение возникновения и (или) распространения стоматологических заболеваний, их раннюю диагностику, выявление причин и условий их возникновения и развития, а также направленных на устранение вредного влияния на здоровье человека факторов среды его обитания | научные основы здорового образа жизни; влияние наследственных факторов и факторов внешней среды на здоровье населения, в том числе и на возникновение основных стоматологических заболеваний; принципы профилактики основных стоматологических заболеваний; основы планирования, внедрения, оценки эффективности программы профилактики стоматологических заболеваний среди населения. | анализировать и оценивать состояние здоровья населения и вероятность неблагоприятного влияния на него факторов окружающей среды; анализировать качество питьевой воды, структуру здорового (рационального) питания; Давать рекомендации по организации здорового образа жизни, гигиенического воспитания, профилактики и борьбы с вредными привычками обучать население практическим навыкам по гигиене рта и методам их контроля; | знаниями о стоматологической заболеваемости населения России и зарубежных стран и тенденции их развития; методами проведения санитарно-просветительной работы среди населения и населения; умением использовать полученную информацию для решения вопросов профилактики заболеваний, обусловленных факторами окружающей среды. |
| 2.               | ПК-2        | готовность к проведению профилактических медицинских осмотров, диспансеризации и осуществлению диспансерного наблюдения за пациентами со стоматологической патологией   | особенности клинического проявления основных стоматологических заболеваний; принципы диспансеризации, организационные формы проведения плановой санации полости рта;   | проводить сбор жалоб, анамнеза, осмотр   | знаниями о современных достижениях в области диагностики и профилактики, лечения основных стоматологических заболеваний;   |
| 3.               | ПК-5        | готовность к диагностике стоматологических заболеваний и неотложных состояний в соответствии с Международной статистической классификацией болезней и проблем, связанных со здоровьем   | особенности клинического проявления основных стоматологических заболеваний, повреждений и заболеваний челюстно-лицевой области у взрослых; существующие методы диагностики основных стоматологических заболеваний, повреждений и повреждений челюстно-лицевой области;   | проводить сбор жалоб, анамнеза, осмотр пациента; проводить осмотр зубов, оценивать состояние слизистой рта, пародонта, слюнных желез и лимфатических узлов, определять гигиенические и пародонтологические индексы, определять основные показатели кариеса (КПУ зубов,   | знаниями о современных достижениях медицины в области диагностики основных стоматологических заболеваний; методами обследования стоматологического пациента  |

|    |      |   |   |   |   |
|----|------|---|---|---|---|
|    |      |   | цевой области у взрослых, и зубочелюстно-лицевых аномалий   | КП полостей и др.); ставить диагноз в соответствии с МКБ; проводить дифференциальную диагностику основных стоматологических заболеваний и заболеваний ЧЛЮ; определять необходимость специальных методов исследования, давать их трактование и использовать в постановке диагноза (анализа периферической крови, рентгенологического, цитологического исследования)  |   |
| 4. | ПК-6 | готовность к проведению экспертизы временной нетрудоспособности и участие в иных видах медицинской экспертизы | основы экспертизы временной нетрудоспособности и медико-социальной экспертизы; правила оформления медицинской документации; порядок проведения экспертизы временной нетрудоспособности и медико-социальной экспертизы   | Оформлять медицинскую документацию для проведения медицинских экспертиз.  | Знаниями о порядке проведения экспертизы временной нетрудоспособностью и других видов медицинской экспертизы  |
| 5. | ПК-7 | готовность к определению тактики ведения, ведению и лечению пациентов, нуждающихся в стоматологической помощи | возрастные анатомо-физиологические особенности строения челюстно-лицевой области (ЧЛЮ) организма; закономерности роста и развития ЧЛЮ; этиологию и патогенез различных стоматологических заболеваний и пороков развития; принципы планирования лечения стоматологических заболеваний в различные возрастные периоды; влияние общесоматической патологии на развитие и лечение стоматологических заболеваний | определять тактику ведения больного в соответствии с установленными правилами и стандартами; проводить местное внутриворотное обезбоживание; проводить лечение кариеса зубов с учетом локализации и активности кариозного процесса; проводить лечение заболеваний пульпы и пародонта, лечение острых и хронических заболеваний слизистой рта и пародонта у населения; оказывать неотложную и скорую стоматологическую помощь при острых одонтогенных заболеваниях и повреждениях челюстно-лицевой области; проводить фторпрофилактику кариеса и ремодерацию | методикой составления плана комплексного лечения стоматологического пациента; методиками проведения внутриворотной анестезии; методиками обработки и пломбирования кариозных полостей различной локализации; методиками эндодонтического лечения; методиками проведения профессиональной гигиены полости рта и герметизации фиссур; методиками оказания неотложной помощи при острых одонтогенных заболеваниях и повреждениях ЧЛЮ |
| 6. | ПК-9 | готовность к применению природных лечебных факторов,  | алгоритмы и лечебные схемы стоматологической реабили-   | определить у пациента наличие показаний для медицинской реабили-  | знаниями для определения у пациента показаний и противопо-  |



|    |       |   |   |  |   |
|----|-------|---|---|--|---|
|    |       | лекарственной, немедикаментозной терапии и других методов у пациентов со стоматологической патологией, нуждающихся в медицинской реабилитации и санаторно-курортном лечении   | тации пациентов; медицинские показания и противопоказания для медицинской реабилитации пациентов  | тации и отсутствие противопоказаний для ее осуществления с последующим направлением к врачу-специалисту по медицинской реабилитации  | казаний для медицинской реабилитации с последующим направлением пациента к соответствующему врачу-специалисту;  |
| 7. | ПК-10 | готовность к формированию у населения, пациентов и членов их семей мотивации, направленной на сохранение и укрепление своего здоровья и здоровья окружающих, обучению пациентов основным гигиеническим мероприятиям оздоровительного характера, способствующим сохранению и укреплению здоровья, профилактике стоматологических заболеваний | организацию профилактических мероприятий, направленных на укрепление здоровья населения, сущность и меры первичной, вторичной и третичной профилактики; методы санитарно-просветительской работы, научные основы здорового образа жизни; принципы профилактики стоматологических заболеваний на разных уровнях  | Давать рекомендации - по вопросам здорового образа жизни, гигиенического воспитания и личной гигиены, профилактики и борьбы с вредными привычками обучать практическим навыкам по гигиене рта и методам их контроля; проводить фторпрофилактику кариеса и ремодерацию                              | знаниями о современных достижениях медицины в области профилактики основных стоматологических заболеваний; методами гигиенического обучения и воспитание населения по формированию здорового образа жизни |
| 8. | ПК-11 | готовность к применению основных принципов организации и управления в сфере охраны здоровья граждан в медицинских организациях и их структурных подразделениях  | нормативно-правовую базу здравоохранения РФ; организацию медицинской и медико-профилактической помощи населению: - системы здравоохранения (государственная система здравоохранения, система медицинского страхования и др.); структуру амбулаторно-поликлинических и стационарных лечебно-профилактических учреждений, оказывающих медицинскую помощь различным группам населения; основы планирования и финансирования здравоохранения, инновационных процессов в здравоохранении, правовых и этических аспектов медицинской деятельности | использовать информацию о здоровье населения и деятельности лечебно-профилактических учреждений для предложения мероприятий по повышению качества и эффективности медико-профилактической помощи населению; применять элементы менеджмента и маркетинга в деятельности учреждений здравоохранения; | методиками анализа показателей здоровья населения и деятельности учреждений здравоохранения знаниями маркетинга и менеджмента в сфере здравоохранения   |
| 9. | ПК-12 | готовность к проведению оценки качества оказания стоматологической помощи с использованием основных медико-   | методики сбора, статистической обработки и анализа информации о здоровье населения в целом или отдельных групп; показатели за-  | вычислять и оценивать основные демографические показатели, характеризующие состояние здоровья населения;   | методиками анализа показателей здоровья населения и деятельности учреждений здравоохранения   |

|  |                            |   |  |  |
|--|----------------------------|---|--|--|
|  | статистических показателей | болеваемости и инвалидности, определение, характеристики, уровень и структуру | <p>вычислять и оценивать уровень и структуру заболеваемости; вычислять и оценивать показатели, характеризующие заболеваемость с временной утратой трудоспособности;</p> <p>вычислять и оценивать показатели, характеризующие деятельность лечебно-профилактических учреждений;</p> <p>использовать информацию о здоровье населения и деятельности лечебно-профилактических учреждений для предложения мероприятий по повышению качества и эффективности медико-профилактической помощи населению</p> |  |
|--|----------------------------|---|--|--|

### 7. Структура и содержание практики

**Срок обучения:** 2268 академических часов – 1674/594 (контактная / самостоятельная)

**Трудоемкость:** 63 зачетных единиц.

**Клинические базы:** Лечебные кабинеты II, III и IV стоматологических отделений практической стоматологии ФГБОУ ВО СЗГМУ им. И.И. Мечникова; МИП

#### Учебно-тематический план

| № п/п                                       | Тема   | Час.       | Вид деятельности | Кол-во       |
|---|--|------------|------------------|--------------|
| <b>Блок 2. Практики Первый год обучения</b> |  |            |                  |              |
| <b>Б2.2 Поликлиника Базовая часть</b>       |  |            |                  |              |
| 1.  | Участие в осуществлении комплекса мероприятий, направленных на сохранение и укрепление здоровья (ПК-1);  | <b>36</b>  | профилактическая | 20 пациентов |
| 2.  | Участие в проведении профилактических медицинских осмотров, диспансеризации (ПК-2);  | <b>180</b> |                  | 50 пациентов |
| 3.  | Участие в диагностике стоматологических заболеваний и неотложных состояний в соответствии с Международной статистической классификацией болезней и проблем, связанных со здоровьем (ПК-5); | <b>324</b> | диагностическая  | 50 пациентов |
| 4.  | Участие в проведении медицинской экспертизы (ПК-6);  | <b>36</b>  |                  | 10 экспертиз |

|   |   |             |                                       |                        |
|---|---|-------------|---------------------------------------|------------------------|
| 5.  | Определение тактики ведения, ведение и лечение пациентов, нуждающихся в стоматологической помощи (ПК-7);  | 288         | лечебная                              | 15 пациентов           |
| 6.  | Участие в применении природных лечебных факторов, лекарственной, немедикаментозной терапии и других методов у пациентов со стоматологической патологией, нуждающихся в медицинской реабилитации (ПК-9); | 180         | реабилитационная                      | 10                     |
| 7.  | Обучение пациентов мероприятиям по профилактике стоматологических заболеваний и формирование у них мотивации к выполнению (ПК-10);  | 54          | психолого-педагогическая деятельность | 25 пациентов           |
| 8.  | Изучение организации стоматологического отделения (ПК-11);  | 54          | организационно-управленческая         | должностные инструкции |
| 9.  | Ведение медицинской документации (ПК-12);   | 36          |                                       | пакеты документов      |
|   | <b>ИТОГО</b>  | <b>1188</b> |                                       |                        |
| <b>Блок 2. Практики Второй год обучения</b> |   |             |                                       |                        |
| <b>Б2.2 Поликлиника Базовая часть</b>       |   |             |                                       |                        |
| 1.  | Участие в осуществлении комплекса мероприятий, направленных на сохранение и укрепление здоровья (ПК-1);   | 36          | профилактическая                      | 15 пациентов           |
| 2.  | Проведение профилактических медицинских осмотров, диспансеризации (ПК-2);   | 216         |                                       | 25 пациентов           |
| 3.  | Участие в диагностике стоматологических заболеваний и неотложных состояний в соответствии с Международной статистической классификацией болезней и проблем, связанных со здоровьем (ПК-5);              | 288         | диагностическая                       | 25 пациентов           |
| 4.  | Участие в проведении медицинской экспертизы (ПК-6);   | 36          |                                       | 10 экспертиз           |
| 5.  | Определение тактики ведения, ведение и лечение пациентов, нуждающихся в стоматологической помощи (ПК-7);  | 396         | лечебная                              | 20 пациентов           |
| 6.  | Участие в применении природных лечебных факторов, лекарственной, немедикаментозной терапии и других методов у пациентов со стоматологической патологией, нуждающихся в медицинской реабилитации         | 36          | реабилитационная                      | 10                     |

|    |  |      |                                       |                   |
|----|--|------|---------------------------------------|-------------------|
|    | (ПК-9);  |      |                                       |                   |
| 7. | Обучение пациентов мероприятиям по профилактике стоматологических заболеваний и формирование у них мотивации к выполнению (ПК-10); | 36   | психолого-педагогическая деятельность | 15                |
| 8. | Ведение медицинской документации (ПК-12);  | 36   | организационно-управленческая         | пакеты документов |
|    | ИТОГО  | 1080 |                                       |                   |

## 8. Формы отчетности и аттестации по практике

Формы отчетности:

- дневник ординатора, формирование портфолио

Форма аттестации:

- промежуточная, в форме проверки навыков в соответствии с программой практики, документации практики и состоит из устного собеседования, тестового контроля, решения ситуационных задач и иных форм контроля установленных для проверки практических навыков.

## 9. Фонд оценочных средств

### 9.1. Критерии оценки

| № п/п | Наименование оценочного средства | Краткая характеристика оценочного средства  | Представление оценочного средства в фонде  | Примерные критерии оценивания   |
|-------|----------------------------------|---|--|---|
| 1.    | Ситуационные задачи              | Проблемная задача на основе реальной профессионально-ориентированной ситуации, имеющая варианты решений. Позволяет оценить умение применить знания и аргументированный выбор варианта решения | Набор ситуационных задач по темам/разделам | грамотность определения содержащейся в задаче проблемы;<br>корректность оперирования профессиональной терминологией при анализе и решении задачи;<br>адекватность применяемого способа решения ситуационной задачи  |
| 2.    | Портфолио                        | Целевая подборка результатов работы обучающегося, раскрывающая его индивидуальные образовательные достижения  | Структура портфолио                        | Критерии оценки портфолио определяются видом достижения обучающегося:<br>1) проекты, практики, творческие работы (эссе, рефераты и т.п.);<br>2) документы, подтверждающие представление результатов активности обучающегося на конференциях, публикационную активность (выходные данные), повышение квалификации (сертификат, |

| № п/п | Наименование оценочного средства | Краткая характеристика оценочного средства | Представление оценочного средства в фонде | Примерные критерии оценивания   |
|-------|----------------------------------|--|---|---|
|       |                                  |  |   | диплом, удостоверение), участие в качестве организатора к-л мероприятия;<br>3) отзывы, рецензии, заключения, рекомендательные письма;<br>4) участие в конкурсах (на получение стипендий, финансирование проектов НИР, конкурсах научных работ и т.д.) |

## 9.2. Оценочные средства

Обучающийся формирует электронное портфолио выполненных клинических работ во время прохождения практики.

### Ситуационные задачи.

#### Задача №1

При клиническом обследовании ребенка 8 лет установлено затруднение носового дыхания, неправильное глотание с подкладыванием языка между зубами, вестибулярный наклон верхних передних зубов, наличие между ними трем, сужение верхнего зубного ряда, при смыкании челюстей в центральной окклюзии между передними зубами на протяжении от 53 до 63 вертикальная щель в 2,5 мм.

#### Вопросы:

1. Какой прикус у ребенка?
2. Какому периоду развития зубочелюстной системы соответствует прикус?
3. Что является причиной образования аномалий?
4. Какие основные задачи при лечении этой аномалии?
5. Какой метод лечения вы проведете?

#### Задача №2

При профилактическом осмотре ребенка 12 лет установлено напряжение приротовой мускулатуры. Состояние среднего отдела лица, укорочение верхней губы, носогубные складки сглажены, подбородочная резко выражена. Осмотр полости рта: верхняя зубная дуга шире нижней, взаимоотношение первых постоянных моляров по II классу Энгеля, между верхними и нижними резцами имеется сагиттальная щель.

#### Вопросы:

1. Какой у ребенка прикус (для этого возраста)?
2. Какая аномалия определяется у ребенка?
3. Причины ее образования?
4. Каковы лицевые признаки, характерные для этой аномалии?
5. Какие внутриротовые признаки?

6. Основная задача лечения
7. Какие лечебные мероприятия вы проведете?

#### **Задача №4**

Пациентка 14 лет обратилась с жалобами на тесное положение зубов, множественный кариес. Анамнез: обратилась впервые.

Объективно: лицо средней ширины, гармоничное, губы смыкаются спокойно. Соотношение моляров нейтральное, во фронтальном отделе перекрытие на 1/3 коронок нижних резцов, множественный бугрово-фиссурный контакт. Средняя линия верхнего зубного ряда смещена влево на 4 мм, небное положение 22, вестибулярное 23 - дефицит места 7 мм. На нижней челюсти центральная линия также смещена влево, язычное положение 32, вестибулярное 33 - дефицит места 7 мм. По данным ОПТГ на дистальном корне 36 гранулема, отмечается генерализованный гингивит.

#### **Вопросы:**

1. Поставьте диагноз.
2. Обоснуйте диагноз, перечислив клинические данные.
3. Составьте комплексный план лечения.
4. Какова в первую очередь врачебная тактика при данном состоянии.
5. Сделайте выбор ортодонтического аппарата.

#### **Задача №5**

К ортодонту обратились родители с девочкой 12 лет с жалобами на эстетические нарушения у ребенка. Анамнез: аномалия была замечена в возрасте 8 лет и наблюдается ухудшение.

Объективно: профиль лица выпуклый, уменьшена нижняя треть лица, верхняя губа укорочена, нижняя губа вывернута, на ней лежат резцы верхней челюсти, губы не сомкнуты. По боковой ТРГ угол ANB 10°, протрузия верхних резцов. По КДМ: сужение верхнего зубного ряда в нейтральной окклюзии. Наблюдается глубокая травмизирующая окклюзия во фронтальном участке, в боковых отделах соотношение по II классу Энгля. Пародонтит средней степени тяжести в области фронтальных зубов нижней челюсти.

#### **Вопросы:**

1. Поставьте диагноз.
2. Выберите дополнительные методы исследования, подтверждающие ваш диагноз.
3. Назовите наиболее вероятные причины аномалии.
4. Составьте комплексный план лечения.
5. Выберите ортодонтический аппарат.

#### **Задача №6**

К ортодонту обратились родители с жалобами на неправильный прикус у ребенка. Анамнез: подобная аномалия отмечается у мамы.

Объективно: девочка 7 лет, профиль лица прямой, при привычной окклюзии наблюдается мезиальная ступенька губ. На ОПТГ: зачатки всех постоянных зубов. Зубная формула:  
6 V IV ПТ 0 1 1 О ПТ О V 6

6 V TU TT 2 1 1 2 TT 0 0 6

В привычной окклюзии нижняя челюсть смещается вперед, резцы верхней челюсти прорезываются в небном положении. В ретро положении нижней челюсти контакт между зубными рядами только на временных клыках. На жевательной поверхности первых постоянных моляров - глубокие фиссуры.

Вопросы:

1. Поставьте диагноз.
2. Выберите дополнительные методы исследования, которые могут подтвердить ваш диагноз.
3. Каковы наиболее вероятные причины аномалии.
4. Составьте комплексный план лечения.
5. Сделайте выбор ортодонтического аппарата.

### Задача №7

К ортодонту обратились родители мальчика 11 лет с жалобами на неправильное прорезывание клыков верхней челюсти. Анамнез: подобная аномалия у папы.

Объективно: профиль лица выпуклый, профиль губ плоский, подбородок смещен дистально, увеличен назолабиальный угол. По данным боковой ТРГ: угол ANB 6°, наблюдается ретрузия резцов верхней челюсти. По К ДМ отмечается: смыкание по сагиттали в боковых участках одноименными буграми, сагиттальная щель в переднем отделе отсутствует, вертикальное перекрытие на величину коронки нижних резцов, форма зубных дуг - трапециевидная. В полости рта отмечается травма слизистой с вестибулярной стороны нижних резцов. Отмечается системная гипоплазия эмали постоянных зубов в виде меловидных пятен.

Вопросы

1. Поставьте диагноз.
2. Назовите дополнительные методы исследования, подтверждающие ваш диагноз.
3. Назовите вероятные причины аномалии.
4. Составьте комплексный план лечения.
5. Сделайте выбор ортодонтического аппарата.

### Задача №8

К врачу ортодонту обратились родители с жалобами на задержку прорезывания и неправильное положение центральных резцов верхней челюсти.

Объективно: мальчику 8 лет, профиль лица слегка выпуклый, губы смыкаются без напряжения, лицо пропорциональное. В полости рта отмечается: смыкание зубных дуг по I классу Энгля, множественный кариес временных моляров, в области проекции верхушки корня 6.4. имеется свищ.

В области фронтальных зубов верхней челюсти отмечается поворот по оси 11 на 90°, отсутствие 21.

Зубная формула: 6 V IV III 2 1 0 2 III IV V 6  
6 V 0 III 2 1 1 2 III 0 0 6

На ОПТГ: наблюдается ретенция 21, наличие двух сверхкомплектных зубов в области центральных резцов верхней челюсти.

Вопросы:

1. Поставьте диагноз, учитывая все виды патологии в данном случае.

2. Укажите наиболее существенные данные, подтверждающие ваш диагноз.
3. Какова причина развития патологии в данном случае.
4. Составьте комплексный план лечения.
5. Сделайте выбор ортодонтического аппарата.

### Задача №9

К ортодонту обратились родители с жалобами на асимметрию лица у ребенка. Пациентка - девочка 12 лет. Анамнез: асимметрия возникла 1,5 года назад.

Объективно: профиль лица слегка выпуклый, в фас наблюдается асимметрия лица за счет смещения нижней челюсти вправо. По данным боковой ТРГ: угол  $3^\circ$ , положение резцов в норме. По К ДМ: по сагиттали смыкание по I классу Энгля, наблюдается небное положение 12, 22, правосторонняя экзоокклюзия, смещение средней линии нижней челюсти вправо на 3 мм, сужение верхнего зубного ряда, генерализованный гингивит, в области шеек всех зубов наблюдается отложение мягкого зубного налета.

1. Поставьте диагноз.
2. Назовите наиболее существенные данные клинического исследования, подтверждающие ваш диагноз.
3. Каковы причины развития патологии в данном случае.
4. Составьте комплексный план лечения.
5. Сделайте выбор ортодонтического аппарата.

### Задача №10

Пациентка 14 лет обратилась с жалобами на эстетические нарушения. Анамнез: в раннем детском возрасте часто болела простудными заболеваниями, в 4 года проведена аденомтомия. В 7 лет травма 21 зуба. В возрасте 10 лет лечилась у ортодонта, пользовалась пластиной с наклонной плоскостью, лечение не закончила.

Объективно: носогубные складки сглажены, верхняя губа укорочена, профиль выпуклый. По данным телерентгенографии: уменьшен назолабиальный угол, угол ANB  $+5^\circ$ , протрузия верхних резцов. При осмотре полости рта выявлено тесное положение 12, 11, 21, 22; протрузия 11, 21. Соотношение первых моляров по сагиттали одноименными буграми, в переднем отделе сагиттальная щель 11 мм, глубокое резцовое перекрытие на  $2/3$  коронок нижних резцов. Коронка 21 темного цвета, на рентгенограмме очаг деструкции в области верхушки корня размером 5-6 мм с нечеткими границами. ОН1=0,6. При определении степени кислотоустойчивости эмали (ТЭР-тест) данные составляют 20 баллов.

Вопросы

1. Назовите наиболее вероятный полный диагноз, укажите все виды патологии в данном случае.
2. Назовите наиболее существенные данные клинического исследования, подтверждающие ваш диагноз.
3. Какова причина развития патологии в данном случае.
4. Составьте план лечения.
5. Сделайте выбор ортодонтического аппарата.



### **Задача №11**

Родители ребенка 3 лет обратились с жалобами на отсутствие зубов. Анамнез: мальчик 3 лет, отстаёт в физическом и речевом развитии.

Объективно: кожные покровы лица и тела сухие, горячие, вокруг глаз и ротовой щели глубокие морщинки. На голове пушковые волосы, нет бровей и ресниц. Нос седловидной формы, ушные раковины оттопырены. В полости рта полная адентия, альвеолярные отростки не развиты, с тонким слизистым гребнем на вершине. Родители отмечают частые респираторные заболевания и расстройства ЖКТ с рождения, нарушения теплообмена. Подобное заболевание отмечалось у брата бабушки.

вопросы

1. Какое заболевание у ребенка.
2. Какова причина данной патологии.
3. Назовите полный диагноз, учитывая все виды патологии в данном случае.
4. Выберите дополнительные методы исследования, подтверждающие ваш диагноз.
5. Какова тактика врача-ортодонта при лечении такого ребенка.

### **Задача №12**

Пациентка 14 лет обратилась с жалобами на эстетические и функциональные нарушения. Анамнез: ранее к ортодонту не обращалась. Аномалия с 8 лет.

Объективно: лицо выпуклое, носогубные складки сглажены, вывернута нижняя губа. Соотношение первых моляров одноименными буграми, сагиттальная щель в переднем отделе 8 мм, небное положение 12, 22, отсутствует 42. Глубокое резцовое перекрытие. ТРГ: протрузия верхних резцов, ретрузия нижних, угол ANB увеличен на 4°. На слизистой неба отпечатки нижних резцов, гиперемия, отечность.

вопросы

1. Поставьте диагноз.
2. Назовите данные, подтверждающие ваш диагноз.
3. Какая причина развития аномалии в данном случае.
4. Каковы показания к лечению.
5. Составьте комплексный план лечения.

### **Задача №13**

Пациент 16 лет обратился с жалобами на эстетические нарушения и нарушения функций глотания, жевания, речи, дыхания. В анамнезе рахит, частые простудные заболевания. Анамнез: аномалия замечена с детства, лечился съемными аппаратами, получено улучшение.

Объективно: носогубные и подбородочная складки сглажены, губы смыкаются с напряжением. По данным ТРГ увеличены: нижняя высота лица, угол нижней челюсти, высота альвеолярных отростков в боковых отделах челюстей; вертикальное направление роста нижней челюсти. В переднем отделе вертикальная щель от клыка до клыка высотой 6 мм. На передних зубах мягкий зубной налет, нарушено самоочищение зубов. Тесное положение резцов на

верхней и нижней челюсти. Соотношение моляров нейтральное.  $ОН1=2,0$ , кислотоустойчивость эмали (ТЭР-тест)=50 баллов.

1. Поставьте диагноз.
2. Назовите наиболее существенные данные клинического исследования, подтверждающие ваш диагноз,
3. Какова причина развития патологии в данном случае.
4. Составьте план лечения.
5. Сделайте выбор ортодонтического аппарата.

#### **Задача №14**

Пациентка 15 лет обратилась с жалобами на эстетические нарушения. Анамнез: в возрасте 8 лет лечилась у ортодонта, результатом лечения неудовлетворена. В анамнезе длительное сосание пальца.

Объективно: носогубные складки сглажены, губы смыкаются с напряжением. По данным ТРГ: бипротрузия резцов, неудовлетворительная гигиена полости рта.  $ОН1=2,9$ . Тесное положение резцов на верхней и нижней челюсти. Сужение верхнего зубного ряда. Перекрестное смыкание зубов справа. Соотношение моляров нейтрально, по вертикали перекрытие на  $1/4$  коронок нижних резцов.

вопросы

1. Поставьте диагноз.
2. Назовите методы исследования, подтверждающие ваш диагноз.
3. Назовите наиболее вероятные причины аномалии.
4. Составьте комплексный план лечения.
5. Сделайте выбор ортодонтического аппарата.

#### **Задача №15**

Пациентка 15 лет обратилась с жалобами на эстетические нарушения. Анамнез: аномалия прикуса отмечается с периода смены зубов.

Объективно: профиль вогнутый, положительная ступенька губ, носогубные складки выражены. По данным ТРГ: угол ANB  $0^\circ$ , ретрузия верхних резцов, протрузия нижних резцов. На верхней челюсти диастема 6 мм, микроденция 17,27. На языке продольные складки, отпечатки зубов. Медиально-щечные бугры верхних первых моляров смыкаются с дистальными буграми одноименных нижних, в переднем отделе обратное резцовое перекрытие, обратная сагиттальная щель 2 мм.

1. Поставьте диагноз, учитывая все виды патологии.
2. Выберите дополнительные методы исследования, подтверждающие ваш диагноз.
3. Назовите наиболее вероятные причины развития данной патологии.
4. Составьте план лечения.
5. Выберите ортодонтический аппарат, целесообразный в данном случае.

### Задача №16

Пациентка 18 лет обратилась с жалобами на эстетические нарушения, нечеткое произношение звуков, неудобство при пережевывании пищи. Анамнез: аномалия прикуса отмечается с детства. У ортодонта не лечилась.

Объективно: профиль вогнутый, положительная ступенька губ, носогубные складки резко выражены. По данным ТРГ: увеличена нижняя высота лица, увеличены размеры нижней челюсти, угол ANB имеет отрицательное значение  $6^\circ$ , ретрузия верхних резцов. На ОПТГ: ретенция 18,

28, адентия 38, 48. В полости рта тесное положение 12, 11, 21, 22; обратная сагиттальная щель 12 мм, первые верхние моляры смыкаются с нижними седьмыми, двусторонний перекрестный прикус.

1. Поставьте полный диагноз.
2. Укажите дополнительные методы исследования, подтверждающие ваш диагноз.
3. Укажите наиболее вероятную причину аномалии.
4. Составьте комплексный план лечения.
5. Какова тактика врача-ортодонта.



### Задача №17

Пациент 15 лет направлен на консультацию из допризывной комиссии. Жалобы на эстетические нарушения и нарушение произношения звуков. В анамнезе рахит, частые простудные заболевания, сосание большого пальца до 6 лет, увеличение аденоидов, ротовое дыхание до 8 лет.

Объективно: профиль выпуклый. Увеличена нижняя часть лица, губы смыкаются с напряжением.

По данным ТРГ: угол ANB  $+6^\circ$ , нижняя микрогнатия, протрузия верхних и нижних резцов, уменьшен назолабиальный угол, удлинена нижняя часть лица. Сужен верхний зубной ряд, зубо-альвеолярная протрузия верхнего переднего отдела, трапецевидная форма нижней зубной дуги. Соотношение первых моляров и клыков по II классу. Сагиттальная и вертикальная щель 10 мм, двухсторонний перекрестный прикус. Инфантильный тип глотания, нарушение артикуляции языка ОН1=2,8

1. К каким видам аномалии прикуса и зубных дуг можно отнести описанную патологию.

2. Назовите полный диагноз.
3. Назовите наиболее существенные данные, подтверждающие ваш диагноз.
4. Какая причина развития данной патологии.
5. Составьте план лечения.
6. Какой ортодонтический аппарат целесообразен в данном случае

### Задача №18

Пациент А. 12 лет. Родители обратились к ортодонту с жалобами на отсутствие в полости рта верхнего левого центрального резца. При осмотре полости рта отмечено отсутствие

верхнего левого центрального резца и дефицит места в зубном ряду для него, вестибулярное положение зуба 2.3, при этом зубная формула соответствует возрасту.

**Задания:**

1. Перечислите данные анамнеза, которые необходимо уточнить у родителей.
2. Перечислите методы диагностики, используемые вами для постановки диагноза.
3. Поставьте диагноз.
4. Перечислите последовательность лечебных мероприятий.
5. Предложите для проведения лечения ортодонтический аппарат.

**Задача №19**



Пациентка М. 9 лет обратилась с жалобами к врачу-ортодонт на неправильное положение зубов. При осмотре лица отмечено выступание верхней губы, губы смыкаются с напряжением. При осмотре полости рта определено вестибулярное положение и наклон верхних клыков, скученность резцов, перекрытие в области резцов более 1/3.

**Задания:**

1. Перечислите данные анамнеза, которые необходимо уточнить у родителей.
2. Перечислите методы диагностики, используемые вами для постановки диагноза.
3. Поставьте диагноз.
4. Перечислите последовательность лечебных мероприятий.
5. Предложите для проведения лечения ортодонтический аппарат.

**Задача №20**



Пациентка И. 15 лет обратилась с жалобами на затрудненное откусывание твердой пищи. При внешнем осмотре отмечено смещение подбородка вперед, удлинение нижней трети лица. В полости рта: в боковых отделах - щечные бугры верхних зубов контактируют со щечными буграми нижних, резцы контактируют режущими краями.

Задания:

1. Укажите аномалию окклюзии.
2. Перечислите методы диагностики, которые необходимо использовать для постановки диагноза.
3. Перечислите этиологические факторы, способствующие возникновению данной аномалии.
4. Предложите тактику ортодонтического лечения.

Предложите ортодонтическую конструкцию для проведения лечения.

### Задача №21



Пациент С. 8,5 лет. Направлен на консультацию врачом-терапевтом стоматологом. Жалоб не предъявлял. При осмотре лица: профиль выпуклый, подбородок смещен назад, выражена подбородочная складка. В полости рта: сагиттальная щель - 5 мм, протрузия передней группы зубов в/ч, укороченная уздечка языка.

### **Задания:**

1. Назовите описанную аномалию.
2. Укажите необходимые дополнительные методы обследования.
3. Укажите лечебные мероприятия, которые следует провести перед ортодонтическим лечением.
4. Предложите методы лечения аномалии.
5. Перечислите ортодонтические аппараты для лечения данной аномалии

### **Задача №22**



Пациентка А. 9 лет. Жалобы на затрудненное откусывание пищи. При осмотре лица: верхняя губа западает, подбородок смещен вперед, профиль слегка вогнутый. В полости рта: обратная сагиттальная резцовая дизокклюзия, мезиальный щечный бугор первого моляра верхней челюсти контактируют с дистальным щечным бугром моляра (слева и справа) нижней челюсти.

### **Задания:**

1. Назовите данную аномалию.
2. Назовите основные этиологические факторы аномалии.
3. Перечислите дополнительные методы диагностики.
4. Укажите, какие методы лечения показаны для этой пациентки.
5. Выберите ортодонтический аппарат для лечения этой пациентки

### **Задача №23**



Пациентка В. 18 лет. Жалобы на асимметрию лица. При осмотре лица определено небольшое смещение подбородка вправо. В полости рта: смещение межрезцовой линии в области нижних зубов, скученность нижних резцов.

**Задания:**

1. Перечислите этиологические факторы, способствующие возникновению данной аномалии.
2. Укажите в какой плоскости классифицируется данная аномалия.
3. Перечислите дополнительные методы обследования, необходимые для уточнения диагноза.
4. Назовите, какой из дополнительных методов наиболее информативен.
5. Выберите способ фиксации ортодонтического аппарата.

**Задача №24**



Пациентка К. 9 лет. Жалобы на затрудненное откусывание пищи. При осмотре лица определено увеличение высоты нижней части лица и сглаженность надподбородочной и носогубных складок лица. В полости рта: вертикальная щель между резцами размером 2,5 мм, инфантильный тип глотания.

**Задания:**

1. Назовите аномалию.
2. Укажите необходимые дополнительные методы диагностики.
3. Перечислите этиологические факторы, способствующие возникновению данной аномалии.
4. Предложите методы лечения аномалии.
5. Назовите элемент, который необходимо включить в конструкцию ортодонтического

аппарата.

### Задача №25



Пациент С. 13 лет. Жалобы на выступающую верхнюю губу. Лицо симметричное, губы не сомкнуты, дыхание ротовое. При осмотре в полости рта: слева щечные бугры верхних боковых зубов располагаются в продольной фиссуре нижних боковых зубов, вестибулоположение клыков. Справа фиссурно-бугорковые контакты. Косметический центр совпадает.

Задания:

1. Назовите аномалию.
2. Перечислите дополнительные методы диагностики, необходимые для постановки диагноза.
3. Перечислите этиологические факторы, способствующие возникновению данной аномалии.
4. Предложите методы лечения аномалии.
5. Предложите конструкцию ортодонтического аппарата для лечения данной аномалии.

### Задача №26



Пациентка Ф. 12 лет. Жалобы на неправильное положение верхнего правого клыка. В полости рта зуб 1.3 супра- и вестибулоположение. Промежуток между зубами 1.2 и 1.4 - 2 мм. Из анамнеза выяснено, что молочный зуб (5.3) был удален по терапевтическим показаниям.

Задания:

1. Укажите необходимые дополнительные методы диагностики.
2. Перечислите аномалии зубов, которые могли привести к данной аномалии.
3. Укажите возможные причины аномалии.
4. Предложите варианты лечения данной аномалии.
5. Укажите методы лечения данной пациентки.

### Задача №27





Пациентка К. 12 лет. Жалобы на выступание верхней губы. При осмотре лица: верхняя губа выступает, выражена надподбородочная складка. В полости рта: протрузия верхних резцов, диастема, ретрузия нижних резцов, их скученное положение, сагиттальная щель 6 мм, смыкание в боковых отделах соответствует норме.

Задания:

1. Назовите данную аномалию.
2. Перечислите дополнительные методы диагностики, которые необходимо провести.
3. Перечислите этиологические факторы, способствующие возникновению данной аномалии.
4. Перечислите последовательность лечебных мероприятий.
5. Обоснуйте возможность применения функциональных ортодонтических аппаратов для лечения данной аномалии.

Задача №28



Пациент С. 14 лет. Жалобы на неправильное положение верхних передних зубов. При осмотре полости рта: смыкание в боковых отделах дистальное, небное положение зубов 1.2 и 2.2; вестибуло- и супраположение зубов 1.3 и 2.3, места для них в зубном ряду недостаточно.

Задания:

1. Укажите дополнительные методы диагностики, необходимые для уточнения диагноза.
2. Назовите аномалии, приведшие к данной клинической картине.
3. Определите этиологические факторы формирования аномалии.
4. Предложите методы лечения.
5. Обоснуйте выбранную тактику лечения.

Задача №29



Пациентка В. 13 лет. Жалобы: на промежуток между центральными резцами верхней челюсти. Лицевые признаки без особенностей. В полости рта: период прикуса постоянных зубов, промежуток между центральными резцами верхней челюсти около 2,5 мм, зуб 2.3 повернут по оси, не смыкается с антагонистами и расположен вестибулярно. Смыкание в боковых отделах зубных рядов соответствует норме.

Задания:

1. Перечислите аномалии.
2. Укажите дополнительные методы обследования, необходимые для уточнения диагноза.
3. Определите этиологические факторы формирования аномалии.
4. Предложите методы лечения.
5. Определите аппарат по способу фиксации.

Задача №30



Пациентка Б. 15 лет, жалобы: на асимметрию лица и выступающий подбородок. При осмотре лица определяется асимметрия, подбородок смещен влево. В полости рта: смещение средней линии в области нижних центральных резцов влево на 2,5 мм. В боковых участках: смыкание зубов - антагонистов по III классу Энгля, в переднем - обратная резцовая окклюзия.

Задания:

1. Перечислите факторы, которые могли явиться причиной данной аномалии.
2. Укажите дополнительные методы обследования, которые следует провести для уточнения диагноза.
3. Укажите методы рентгенологического исследования, необходимые для уточнения диагноза.
4. Обоснуйте применение регулятора функции Френкеля III типа для коррекции аномалий.
5. Обоснуйте применение сочетанного метода лечения (ортодонтического - хирургического) в данном случае.

Задача №31



Пациентка Г. 13 лет, жалобы: на отсутствие боковых резцов на верхней челюсти. При осмотре лица конфигурация не нарушена. В полости рта: зубная формула 6543 1 | 1 3456 65432 1 | 1 23456 В анамнезе подобная аномалия у матери.

Задания:

1. Назовите данную аномалию.
2. Укажите дополнительные методы обследования, которые необходимо провести для уточнения диагноза. Обоснуйте.
3. Определите аномалии, с которыми необходимо провести дифференциальную диагностику.
4. Укажите этиологические факторы аномалии.
5. Тактика лечения.

Задача №32



Родители пациентки К. 8 лет обратились к врачу-ортодону с целью профилактического осмотра и определения нуждаемости в лечении.

При осмотре полости рта определяется скученное положение резцов нижнего зубного ряда, боковые резцы находятся в язычном положении. Между центральными резцами верхней челюсти имеется промежуток 3 мм. Верхние резцы при смыкании перекрывают их с вестибулярной стороны на 1/3 коронки.

Задания:

1. Назовите аномалию положения резцов верхнего зубного ряда.
2. Укажите причину аномалии нижнего зубного ряда в области передних зубов.
3. Обоснуйте этиологические факторы нарушения положения резцов нижней челюсти.
4. Укажите аномалии для проведения дифференциальной диагностики.
5. Укажите дополнительные методы диагностики.

Задача №33



Пациентка Р. 12 лет направлена на консультацию к ортодонт-детским стоматологом-терапевтом. Жалоб не предъявляет.

При осмотре лица: тип лица мезоцефалический, профиль - выпуклый.

В полости рта: макродонтия центральных и боковых резцов на верхней и нижней челюсти. Определяется генерализованная форма флюороза.

Задания:

1. Поставьте предварительный диагноз.
2. Укажите дополнительные методы исследования, необходимые для постановки диагноза.
3. Укажите этиологические факторы аномалии.
4. Предложите методы лечения. Обоснуйте выбранную тактику лечения.
5. Укажите конструкцию ортодонтического аппарата, необходимую для лечения данной аномалии.

#### Задача №34



Пациент А. 14 лет. Жалобы: на выступающий подбородок и неправильное положение зубов. При осмотре лица: выступает вперед нижняя губа.

В полости рта: мезиальнощечные бугры верхних моляров располагаются позади межбугорковых фиссур нижних первых моляров (справа и слева).

Отсутствует смыкание фронтальных зубов.

Задания:

1. Поставьте предварительный диагноз.
2. Укажите дополнительные методы исследования, необходимые для постановки диагноза.
3. Укажите угловые параметры ТРГ, подтверждающие диагноз.
4. Укажите этиологические факторы аномалии.
5. Перечислите методы лечения. Укажите конструкцию аппарата для лечения данной аномалии.

#### Задача №35



Пациент П. 15 лет обратился с жалобами на неправильный наклон передних зубов на верхней челюсти.

Клиническое обследование: тип лица - мезоцефалический, ассиметрии лица не наблюдается, профиль выпуклый.

Нижний отдел лица незначительно снижен, выражена глубокая супраментальная складка.

В полости рта: смыкание моляров по второму классу Энгля. Наблюдается скученное положение передних зубов. Мезиальный наклон верхних клыков. Глубокая резцовая окклюзия.

Задания:

1. Определите зубочелюстную аномалию.
2. Укажите дополнительные методы исследования, необходимые для постановки диагноза.
3. Определите этиологические факторы аномалии.
4. Предложите методы лечения.
5. Определите показания для выбора вида ортодонтического лечения.

#### Задача №36



Пациент В. 13 лет. Жалобы: на неправильное положение верхних зубов. При внешнем осмотре лица: профиль лица скошен назад. В полости рта: сагиттальная щель в переднем отделе 5 мм. Резцы верхней челюсти перекрывают резцы нижней челюсти более чем на 1/3 коронки.

Задания:

1. Укажите аномалию.
2. Назовите дополнительные методы диагностики, необходимые для постановки диагноза.
3. Предложите методы лечения.
4. Укажите основные угловые параметры на ТРГ, которые необходимо изучить для составления плана лечения.
5. Обоснуйте выбранную тактику лечения с учетом возраста пациента

### **Задача №37**

Пациентка С. 13 лет обратилась с жалобами на неправильное положение зубов в переднем отделе верхней челюсти и эстетические нарушения. При осмотре полости

рта

выявлено смыкание первых постоянных моляров, соответствующее I классу по Энгля.

лю.

Резцы смыкаются режущими краями. Клыки верхней челюсти находятся в вестибулярном

и супраположении. На нижнем зубном ряду видимых нарушений не обнаруживается.

Вопросы:

1. Опишите признаки смыкания первых постоянных моляров по I классу Энгля.
2. Как называется аномалия окклюзии в переднем отделе?
3. Какие дополнительные методы диагностики необходимо провести такому пациенту

и

зачем?

4. Какие элементы должен иметь в своей конструкции съемный ортодонтический аппарат для

лечения данной аномалии?

5. Какой режим активации механически-действующих элементов этого аппарата ?

### **Задача №38**

Родители пациента К. 8 лет обратились к врачу-ортодонт с целью профилактического осмотра и определения нуждаемости в лечении. При осмотре полости рта определяется скученное положение резцов нижней челюсти, центральные резцы повернуты по оси, боковые – находятся в язычном положении. Между центральными резцами верхней челюсти имеется промежуток 3мм и они при смыкании с резцами нижней челюсти полностью их перекрывают с вестибулярной стороны.

Вопросы:

1. Назовите аномалию окклюзии во фронтальном отделе.
2. Назовите аномалию верхнего зубного ряда в области передних зубов.
3. Каковы этиологические факторы нарушения положения резцов нижней челюсти?
4. С чем необходимо дифференцировать данные аномалии?
5. Какие методы дополнительной диагностики необходимо провести?

### **Задача №39**

При осмотре лица пациента Р., 9 лет, определяется выпуклый профиль, скошенный подбородок, выраженная подбородочная складка и смыкание резцов верхней челюсти с нижней

губой.

Вопросы:

1. Какой аномалии характерны лицевые признаки данного пациента?
2. Какие методы объективной диагностики необходимо провести для определения обусловленности аномалии.
3. Какие принципы планирования лечения таких пациентов?
4. Какие авторские ортодонтические аппараты используются для лечения данной аномалии?
5. Каковы профилактические мероприятия по предотвращению возникновения или

развития

данной аномалии необходимо проводить?

### **Задача №40**

Больная 17 лет. При обследовании больной был установлен прогнатический прикус, образовавшийся вследствие резкого сужения верхней челюсти в боковых отделах, протрузии

верхних резцов и дистального положения нижней челюсти. У одного из родителей также обнаружен прогнатический прикус. Внешний осмотр: вздернутая укороченная верхняя губа, полуоткрытый рот, верхние резцы видны из-под губы на величину коронки.

1. Поставьте диагноз.
2. Назовите наиболее существенные данные клинического исследования, подтверждающие диагноз,
3. Какова причина развития патологии в данном случае.
4. Составьте план лечения.
5. Сделайте выбор ортодонтического аппарата.

#### Задача №41

Больная 22 лет. Жалобы на аномалию прикуса. Из анамнеза установлено, что в раннем детском возрасте сосала большой палец. Внешний осмотр: сглаженность носогубных складок, нижняя треть лица западает. Осмотр полости рта: удлинение зубного ряда верхней челюсти. Зубной ряд нижней челюсти имеет форму трапеции. При смыкании зубов в центральной окклюзии жевательные зубы имеют по одному одноименному антагонисту. Сагиттальная щель шириной 10 мм.

1. Поставьте диагноз.
2. Назовите наиболее существенные данные клинического исследования, подтверждающие диагноз,
3. Какова причина развития патологии в данном случае.
4. Составьте план лечения.
5. Сделайте выбор ортодонтического аппарата.

#### Задача №42

Пациентка Л. 20 лет, обратилась в клинику с жалобами на выступление верхних фронтальных зубов вперед. Внешний осмотр: фронтальные зубы верхней челюсти веерообразно выступают вперед, оттягивая верхнюю губу. Ротовая щель постоянно зияет. Губы смыкаются с трудом. Высота нижнего отдела лица в покое 73 мм, в положении центральной окклюзии – 68 мм. Промежутки между фронтальными зубами верхней челюсти 1-3 мм, зубной ряд нижней челюсти имеет правильную величину и форму, режущие края фронтальных зубов верхней челюсти сместились вестибулярно на 6 мм

1. Поставьте диагноз.
2. Назовите наиболее существенные данные клинического исследования, подтверждающие диагноз,
3. Какова причина развития патологии в данном случае.
4. Составьте план лечения.
5. Сделайте выбор ортодонтического аппарата.

### Задача №43

Пациентка Л. 25, лет обратилась с жалобами на эстетический недостаток:

наличие промежутков между передними зубами на верхней челюсти. Ортодонтическое лечение ранее не проводилось. При внешнем осмотре выявлено: носогубные складки сглажены, верхняя губа натянута, верхние фронтальные зубы выступают из-под верхней губы и перекрывают нижние, нижняя губа западает. Высота нижнего отдела лица в состоянии физиологического покоя равна 80 мм, в положении ЦО – 78 мм, среднего

отдела лица – 77 мм. Угол нижней челюсти слева и справа – 123°. При осмотре полости рта: слизистая оболочка десен и щек без изменений. Зубные ряды верхней и нижней челюстей интактны. Верхние передние зубы нормальных размеров, устойчивы. Верхний зубной ряд имеет форму полуэллипса, нижний – параболы. Имеются тремы во фронтальном участке верхней челюсти. Медиально-щечный бугор верхней челюсти лежит в промежутке между вторым премоляром и медиально-щечным бугром первого моляра

Сагиттальная щель – 5,5 мм.

Вопросы;

1. Поставьте диагноз.
2. Назовите наиболее существенные данные клинического исследования, подтверждающие диагноз,
3. Какова причина развития патологии в данном случае.
4. Составьте план лечения.
5. Сделайте выбор ортодонтического аппарата.

### Задача №44

В клинику обратились родители с ребенком 11 лет с жалобами на неправильное расположение зубов на верхней челюсти. При клиническом обследовании выявлено: нижняя треть лица удлинена. Губы смыкаются с напряжением. Прикрепление мягких тканей отвечает норму. Верхняя зубная дуга V-образной формы. Соотношение на первых постоянных молярах слева нейтральное, справа одноименное бугорковое. Сагиттальная щель. Средние линии между резцами совпадают. Поворот вокруг оси 11,12,21,22. Оклюзионный контакт начинается с клыков. Определяется щель между резцами 3мм. Верхняя зубная дуга перекрывается нижней на величину щечного бугра.

Вопросы;

1. Поставьте предварительный диагноз.
2. Назовите наиболее существенные данные клинического исследования, подтверждающие диагноз,
3. Какова причина развития патологии в данном случае.
4. Составьте план лечения.
5. Сделайте выбор ортодонтического аппарата.

### Задача №45

В клинику обратились родители с ребенком 12 лет с жалобами на неправильное расположение зубов на верхней и нижней челюстях. При клиническом обследовании определено. Нижняя треть лица удлинена. Соотношение на первых постоянных молярах по 1 классу Энгля. Оклюзионный контакт начинается с первых премоляров. Определяется широкая



форма кончика языка, со складкой на спинке. Бипрогнатическое соотношение во фронтальном участке. Вертикальная щель 1мм.

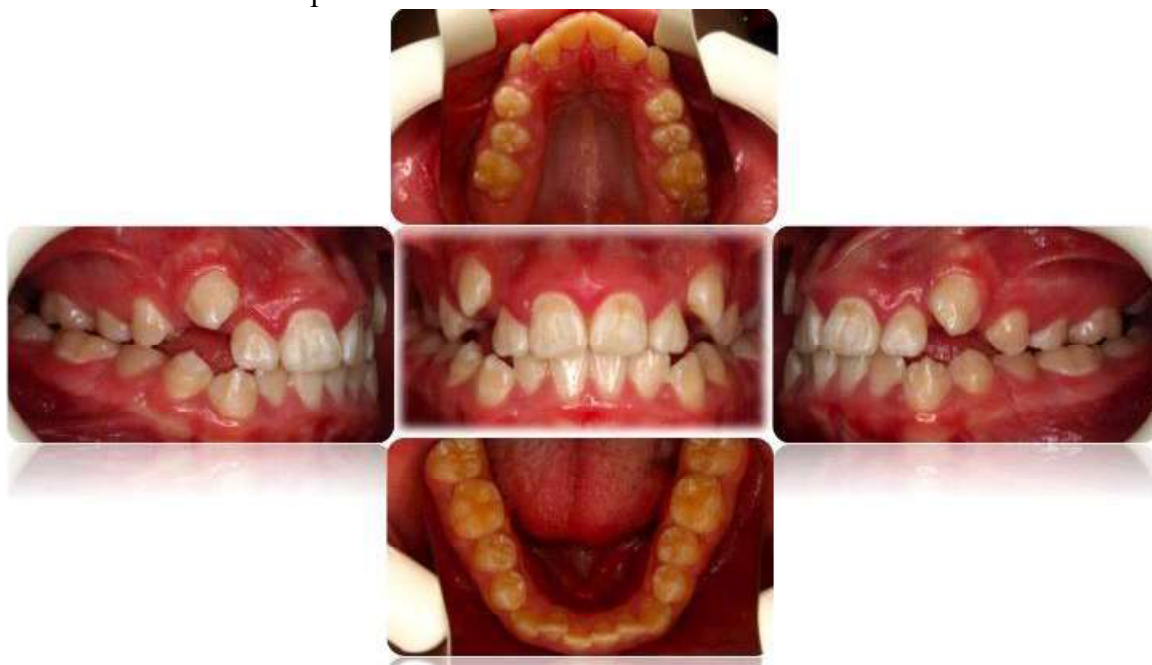
Вопросы.

1. Поставьте предварительный диагноз.
2. Назовите наиболее существенные данные клинического исследования, подтверждающие диагноз,
3. Какова причина развития патологии в данном случае.
4. Составьте план лечения.
5. Сделайте выбор ортодонтического аппарата.

Задача №46

Пациент М. 15 лет обратился в клинику с жалобами на неправильное положение зубов.

Клиническая картина:



Результаты дополнительных методов исследования:

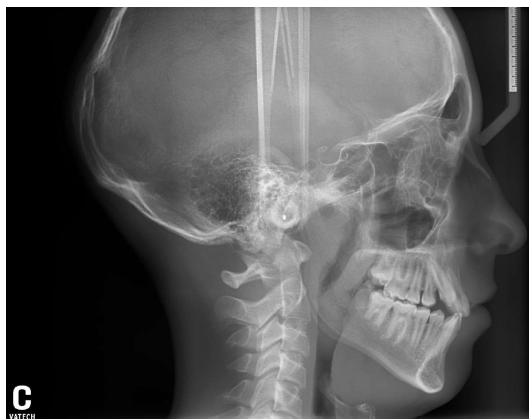
- Сумма мезиодистальных размеров верхних резцов – 32 мм
- Сумма мезиодистальных размеров нижних резцов – 27мм
- Параметры зубных рядов:
- Ширина зубного ряда в области верхних премоляров – 34 (норма 37,5 мм)
- Ширина зубного ряда в области нижних премоляров – 38
- Ширина зубного ряда в области верхних моляров – 46 (норма 49 мм)
- Ширина зубного ряда в области нижних моляров – 49
- Длина переднего отрезка верхнего зубного ряда – 18 (норма 18 мм)
- Длина переднего отрезка нижнего зубного ряда – 16

Ортопантограмма:



Данные расчета телерентгенограммы головы в боковой проекции:

- SNA –81° (норма 82°±2°)
- SNB - 82°(норма 80°±2°)
- ANB- -1°(норма 2°±2°)
- NSL/MP - 37°(норма 32° ±2°)
- NSL/Spp - 10°(норма 7°±2°)
- Spp/MP – 27°(норма 25°±2°)
- Spp/верхний резец – 120°(норма 115°±2°)
- MP/нижний резец – 90°(норма 90°-95°)
- межрезцовый угол - 120°(норма 125°±2°)



Вопросы

1. Опишите объективную клиническую картину.
2. Проанализируйте результаты антропометрических методов исследования.
3. Проанализируйте результаты рентгенологических методов исследования.
4. Поставьте развернутый диагноз.
5. Предложите план лечения, профилактические мероприятия, которые могли бы предотвратить возникновение данной ЗЧА или свести ее клинические проявления к минимуму.

Задача №47

Пациент К. 17 лет обратился в клинику с жалобами на неправильное положение зубов.

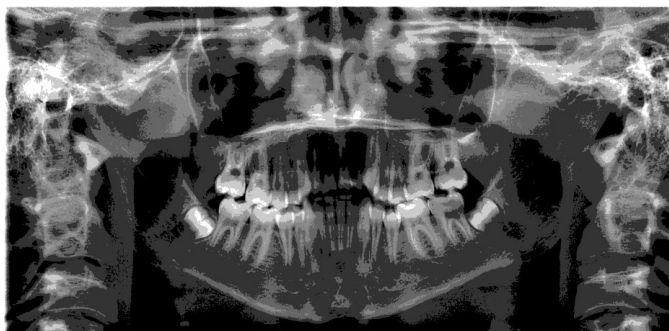
**Клиническая картина:**



#### **Результаты дополнительных методов исследования:**

- Сумма мезиодистальных размеров верхних резцов – 30 мм
- Сумма мезиодистальных размеров нижних резцов – 25 мм
- Параметры зубных рядов:
  - Ширина зубного ряда в области верхних премоляров – 34 (N=35,5)
  - Ширина зубного ряда в области нижних премоляров – 35 (N=35,5)
  - Ширина зубного ряда в области верхних моляров – 40 (N=46,0)
  - Ширина зубного ряда в области нижних моляров – 42 (N=46,0)
  - Длина переднего отрезка верхнего зубного ряда – 15 (N=17,5)
  - Длина переднего отрезка нижнего зубного ряда – 15 (N=15,5)

#### **Ортопантограмма:**



## Данные телерентгенограммы головы в боковой проекции:



- SNA –  $80^\circ$  ( норма  $82^\circ \pm 2^\circ$  )
- SNB –  $80^\circ$  ( норма  $80^\circ \pm 2^\circ$  )
- ANB –  $0^\circ$  ( норма  $2^\circ \pm 2^\circ$  )
- NSL/MP –  $42^\circ$  ( норма  $32^\circ \pm 2^\circ$  )
- NSL/Spp –  $7^\circ$  ( норма  $7^\circ \pm 2^\circ$  )
- Spp/MP –  $35^\circ$  ( норма  $25^\circ \pm 2^\circ$  )
- Spp/верхний резец –  $110^\circ$  ( норма  $115^\circ \pm 5^\circ$  )
- MP/нижний резец –  $95^\circ$  ( норма  $95^\circ \pm 5^\circ$  )
- межрезцовый угол -  $125^\circ$  ( норма  $125^\circ \pm 5^\circ$  )

### Вопросы

1. Опишите объективную клиническую картину.
2. Проанализируйте результаты антропометрических методов исследования.
3. Проанализируйте результаты рентгенологических методов исследования.
4. Поставьте развернутый диагноз.
5. Предложите план лечения.

### Задача №48

Пациент Ф. 16 лет, обратился к врачу-ортодонт по поводу верхних и нижних клыков, резко выступающих вестибулярно из зубной дуги.

Объективно: верхние и нижние клыки выступают за дугу окклюзии на  $v$  толщины зуба.



#### Вопросы

1. Опишите объективную клиническую картину.
2. Какие антропометрические и рентгенологические методы исследования вам понадобятся.
3. Возможно ли поставить диагноз на основании данной клинической картины и предложить качественное лечение.

#### Задача №49

Пациентка Д. 22 года, обратилась к врачу-стоматологу с жалобами на эстетический недостаток: наличие щели между фронтальными зубами верхней челюсти. Ортодонтическое лечение ранее не проводилось. Подобная аномалия прикуса имеется у матери. При внешнем осмотре: конфигурация лица не изменена. При осмотре полости рта слизистая оболочка полости рта и щек без видимых патологических изменений. Уздечки губ и языка в виде тонких тяжелей слизистой, в межзубные сосочки не вплетаются. Зубные ряды верхней и нижней челюстей интактны. Между центральными резцами верхней челюсти имеется промежуток. Прикус нейтральный в сагиттальной плоскости.

#### Клиническая картина:



Данные телерентгенограммы головы в боковой проекции:

- SNA –  $80^\circ$  ( норма  $82^\circ \pm 2^\circ$  )
- SNB –  $80^\circ$  ( норма  $80^\circ \pm 2^\circ$  )
- ANB –  $0^\circ$  ( норма  $2^\circ \pm 2^\circ$  )
- NSL/MP –  $42^\circ$  ( норма  $32^\circ \pm 2^\circ$  )
- NSL/Spp –  $7^\circ$  ( норма  $7^\circ \pm 2^\circ$  )
- Spp/MP –  $35^\circ$  ( норма  $25^\circ \pm 2^\circ$  )
- Spp/верхний резец –  $110^\circ$  ( норма  $115^\circ \pm 5^\circ$  )
- MP/нижний резец –  $95^\circ$  ( норма  $95^\circ \pm 5^\circ$  )
- межрезцовый угол –  $125^\circ$  ( норма  $125^\circ \pm 5^\circ$  )
- Go –  $125^\circ$

#### Вопросы

1. Опишите объективную клиническую картину.
2. Проанализируйте результаты рентгенологических методов исследования.
3. Какие еще дополнительные методы исследования необходимо провести?
4. Поставьте развернутый диагноз.
5. Предложите план лечения.

Задача № 50

Пациент 15 лет, жалобы на эстетическую улыбку . на произношение некоторых звуков.

Анамнез заболевания: безуспешное ношение пластинки.

Объективно при осмотре : Глубокое резцовое перекрытие. Верхние кривые Шпее в норме, нижние глубокие. Диастема и тремы на ВЧ.



II скелетный класс, небольшая протрузия верхних резцов, уменьшена нижняя треть лица.

Сагиттальная щель 9,1 мм. Избыток места на ВЧ справа 0,8 мм, слева- 0,9 мм. На НЧ дефицит места справа 0.3 мм . слева 0.2 мм. Требуется сепарация верхних резцов по Тону и Болтону.

Вопросы:

1. Поставьте и сформулируйте диагноз.
2. Составьте план ортодонтического лечения.
3. Необходимость расширения верхнего зубного ряда?
4. Этиология, патогенез? Дайте развёрнутый ответ.
5. Какой прогноз, вероятность рецидива?

## 10. Учебно-методическое и информационное обеспечение

| №<br>п/п | Список литературы  | Кол-во<br>экземпляров |
|----------|--|-----------------------|
|          | <b>Основная литература:</b>  |                       |
|          | Организация и оснащение стоматологической поликлиники, кабинета. Санитарно-гигиенические требования. Эргономические основы работы врача-стоматолога [Электронный ресурс] : учеб. пособие / под ред. Э. А. Базикяна. - М. : ГЭОТАР-Медиа, 2016. - <a href="http://www.studmedlib.ru/book/ISBN9785970438022.html">http://www.studmedlib.ru/book/ISBN9785970438022.html</a> | *                     |
|          | Ортодонтия. Диагностика и лечение зубочелюстно-лицевых аномалий и деформаций [Электронный ресурс] : учебник / Л.С. Персин и др. - М. : ГЭОТАР-Медиа, 2016. - <a href="http://www.studmedlib.ru/book/ISBN9785970438824.html">http://www.studmedlib.ru/book/ISBN9785970438824.html</a>   | *                     |
|          | Ортопедическая стоматология [Электронный ресурс] : учебник / под ред. И. Ю. Лебедеико, Э. С. Каливрадзияна. - М. : ГЭОТАР-Медиа, 2016. - <a href="http://www.studmedlib.ru/book/ISBN9785970437223.html">http://www.studmedlib.ru/book/ISBN9785970437223.html</a>   | *                     |
|          | Словарь профессиональных стоматологических терминов [Электронный ресурс] / Э.С. Каливрадзиян, Е.А. Брагин, С.И. Абакаров и др. - М. : ГЭОТАР-Медиа, 2014. - <a href="http://www.studmedlib.ru/book/ISBN9785970428238.html">http://www.studmedlib.ru/book/ISBN9785970428238.html</a>  | *                     |
|          | Терапевтическая стоматология в 3-х частях. Часть 3. Заболевания слизистой оболочки рта. [Электронный ресурс] / Под ред. Г.М. Барера. - 2-е изд., перераб. и доп. - М. : ГЭОТАР-Медиа, 2010. - <a href="http://www.studmedlib.ru/book/ISBN9785970411193.html">http://www.studmedlib.ru/book/ISBN9785970411193.html</a>  | *                     |
|          | Терапевтическая стоматология. Болезни зубов. В 3 ч. Ч. 1. [Электронный ресурс] : учебник / под ред. Е.А. Волкова, О.О. Янушевича - М. : ГЭОТАР-Медиа, 2015. - <a href="http://www.studmedlib.ru/book/ISBN9785970433393.html">http://www.studmedlib.ru/book/ISBN9785970433393.html</a>  | *                     |
|          | Терапевтическая стоматология. Карисология и заболевания твердых тканей зубов. Эндодонтия [Электронный ресурс] : учеб. пособие / Ю. М. Максимовский, А. В. Митронин; под общей ред. Ю. М. Максимовского. - М. : ГЭОТАР-Медиа, 2016. - <a href="http://www.studmedlib.ru/book/ISBN9785970435892.html">http://www.studmedlib.ru/book/ISBN9785970435892.html</a>             | *                     |
|          | Хирургическая стоматология [Электронный ресурс] : учебник / В.В. Афанасьев [и др.] ; под общ. ред. В.В. Афанасьева. — 3-е изд., перераб. - М. : ГЭОТАР-Медиа, 2016. - <a href="http://www.studmedlib.ru/book/ISBN9785970437049.html">http://www.studmedlib.ru/book/ISBN9785970437049.html</a>  | *                     |
|          | Стоматология: учебник для медицинских вузов и последипломной подготовки специалистов / под ред. В.А. Козлова. СПб: СпецЛит, 2017. 512 с  | 70                    |
|          | Стоматология: учебник для медицинских вузов и последипломной подготовки специалистов / под ред. В.А. Козлова.- 3-е изд., испр. и доп. - СПб: СпецЛит, 2017. - 512 с. – <a href="https://www.books-up.ru/ru/read/stomatologiya-6541494/">https://www.books-up.ru/ru/read/stomatologiya-6541494/</a>   | *                     |
|          | Терапевтическая стоматология: национальное руководство / ред. Л. А. Дмитриева, Ю. М. , Максимовский. - М. : ГЭОТАР-МЕД, 2009. - 912 с. - (Серия "Национальные руководства").   | 9                     |

|  |   |
|--|---|
| Зубопротезная техника [Электронный ресурс] / Арутюнов С.Д., Булгакова Д.М., Гришкина М.Г. Под ред. М.М. Расулова, Т.И. Ибрагимова, И.Ю. Лебеденко - 2-е изд., испр. и доп. - М. : ГЭОТАР-Медиа, 2013. Режим доступа: <a href="http://www.studmedlib.ru/book/ISBN9785970424094.html">http://www.studmedlib.ru/book/ISBN9785970424094.html</a> | * |
| <b>Дополнительная литература:</b>  |   |
| Анатомия, физиология и биомеханика зубочелюстной системы [Электронный ресурс] / Под ред. Л.Л. Колесникова, С.Д. Арутюнова, И.Ю. Лебеденко, В.П. Дегтярева - М. : ГЭОТАР-Медиа, 2009. - <a href="http://www.studmedlib.ru/book/ISBN9785970411117.html">http://www.studmedlib.ru/book/ISBN9785970411117.html</a>                               | * |
| Английский язык. English in dentistry [Электронный ресурс] / Берзегова Л.Ю., Ковшило Д.Ф., Кузнецова О.В. - М. : ГЭОТАР-Медиа, 2009. - <a href="http://www.studmedlib.ru/book/ISBN9785970413715.html">http://www.studmedlib.ru/book/ISBN9785970413715.html</a>   | * |
| Атлас анатомии человека для стоматологов [Электронный ресурс] / Сапин М.Р., Никитюк Д.Б., Литвиненко Л.М. - М. : ГЭОТАР-Медиа, 2013. - <a href="http://www.studmedlib.ru/book/ISBN9785970424896.html">http://www.studmedlib.ru/book/ISBN9785970424896.html</a>   | * |
| Биологическая химия. Биохимия полости рта [Электронный ресурс] : учебник / Т.П. Вавилова, А.Е. Медведев. - М. : ГЭОТАР-Медиа, 2016. - <a href="http://www.studmedlib.ru/book/ISBN9785970436349.html">http://www.studmedlib.ru/book/ISBN9785970436349.html</a>  | * |
| Биохимия тканей и жидкостей полости рта [Электронный ресурс] : учебное пособие / Вавилова Т.П. - 2-е издание. - М. : ГЭОТАР-Медиа, 2011. - <a href="http://www.studmedlib.ru/book/ISBN9785970418611.html">http://www.studmedlib.ru/book/ISBN9785970418611.html</a>   | * |
| Запись и ведение медицинской карты в клинике ортопедической стоматологии [Электронный ресурс] : учебное пособие / Под ред. проф. Т.И. Ибрагимова - М. : ГЭОТАР-Медиа, 2013. - <a href="http://www.studmedlib.ru/book/ISBN9785970424391.html">http://www.studmedlib.ru/book/ISBN9785970424391.html</a>  | * |
| Медицинская и клиническая генетика для стоматологов [Электронный ресурс] : учебное пособие / Под ред. О.О. Янушевича - М. : ГЭОТАР-Медиа, 2015. - <a href="http://www.studmedlib.ru/book/ISBN9785970431757.html">http://www.studmedlib.ru/book/ISBN9785970431757.html</a>  | * |
| Местное обезболивание в стоматологии [Электронный ресурс] : учеб. пособие для студентов вузов / Базилян Э. А. и др.; под ред. Э. А. Базиляна. - М. : ГЭОТАР-Медиа, 2016. - <a href="http://www.studmedlib.ru/book/ISBN9785970436035.html">http://www.studmedlib.ru/book/ISBN9785970436035.html</a>   | * |
| Микробиология, вирусология и иммунология полости рта [Электронный ресурс] : учеб./ Царев В.Н. и др. - М. : ГЭОТАР-Медиа, 2013. - <a href="http://www.studmedlib.ru/book/ISBN9785970425824.html">http://www.studmedlib.ru/book/ISBN9785970425824.html</a>   | * |
| Оперативная челюстно-лицевая хирургия и стоматология [Электронный ресурс] / под ред. В.А. Козлова, И.И. Кагана - М. : ГЭОТАР-Медиа, 2014. - <a href="http://www.studmedlib.ru/book/ISBN9785970430453.html">http://www.studmedlib.ru/book/ISBN9785970430453.html</a>  | * |
| Операция удаления зуба [Электронный ресурс] : учеб. пособие / Э. А. Базилян и др. - М. : ГЭОТАР-Медиа, 2016. - <a href="http://www.studmedlib.ru/book/ISBN9785970435588.html">http://www.studmedlib.ru/book/ISBN9785970435588.html</a>   | * |
| Ортодонтия. Ситуационные задачи [Электронный ресурс] : учеб. пособие / О.О. Янушевич [и др.]. - М. : ГЭОТАР-Медиа, 2016. - <a href="http://www.studmedlib.ru/book/ISBN9785970435953.html">http://www.studmedlib.ru/book/ISBN9785970435953.html</a>   | * |
| Ортопедическая стоматология (несъемное зубное протезирование) [Электронный ресурс] : учебник / О. Р. Курбанов, А. И. Абдурахманов, С. И. Абакаров - М. : ГЭОТАР-Медиа, 2015. - <a href="http://www.studmedlib.ru/book/ISBN9785970432945.html">http://www.studmedlib.ru/book/ISBN9785970432945.html</a>                                       | * |



|  |  |   |
|--|--|---|
|  | Основы технологии зубного протезирования: в 2 т. Т. 1 [Электронный ресурс] : учебник / С.И. Абакаров [и др.] ; под ред. Э.С. Каливрадджияна - М. : ГЭОТАР-Медиа, 2016. -<br><a href="http://www.studmedlib.ru/book/ISBN9785970436097.html">http://www.studmedlib.ru/book/ISBN9785970436097.html</a>              | * |
|  | Особенности дезинфекции и стерилизации в стоматологии [Электронный ресурс] : учеб. пособие / Э. А. Базикина - М. : ГЭОТАР-Медиа, 2016. - <a href="http://www.studmedlib.ru/book/ISBN9785970436165.html">http://www.studmedlib.ru/book/ISBN9785970436165.html</a>   | * |
|  | Пропедевтическая стоматология [Электронный ресурс] : учебник / Э. С. Каливрадджиян и др. - М. : ГЭОТАР-Медиа, 2014. -<br><a href="http://www.studmedlib.ru/book/ISBN9785970429990.html">http://www.studmedlib.ru/book/ISBN9785970429990.html</a>   | * |
|  | Пропедевтическая стоматология. Ситуационные задачи [Электронный ресурс] : учебное пособие / Под общей ред. Э.А. Базикина - М. : ГЭОТАР-Медиа, 2011. -<br><a href="http://www.studmedlib.ru/book/ISBN9785970420003.html">http://www.studmedlib.ru/book/ISBN9785970420003.html</a>                                 | * |
|  | Стоматологическое материаловедение [Электронный ресурс] / И.Я. Поюровская - М. : ГЭОТАР-Медиа, 2008. -<br><a href="http://www.studmedlib.ru/book/ISBN9785970409022.html">http://www.studmedlib.ru/book/ISBN9785970409022.html</a>  | * |
|  | Стоматология. Запись и ведение истории болезни [Электронный ресурс] : руководство / Под ред. В. В. Афанасьева, О. О. Янушевича. - 2-е изд., испр. и доп. - М. : ГЭОТАР-Медиа, 2016. -<br><a href="http://www.studmedlib.ru/book/ISBN9785970437902.html">http://www.studmedlib.ru/book/ISBN9785970437902.html</a> | * |
|  | Стоматология. Нейростоматология. Дисфункции зубочелюстной системы [Электронный ресурс] : учеб. пособие / Л.С. Персин, М.Н. Шаров - М. : ГЭОТАР-Медиа, 2013. -<br><a href="http://www.studmedlib.ru/book/ISBN9785970427286.html">http://www.studmedlib.ru/book/ISBN9785970427286.html</a>                         | * |
|  | Терапевтическая стоматология. В 3-х частях. Часть 2. Болезни пародонта [Электронный ресурс] : учебник / Под ред. Г. М. Барера. - М. : ГЭОТАР-Медиа, 2015. -<br><a href="http://www.studmedlib.ru/book/ISBN9785970434598.html">http://www.studmedlib.ru/book/ISBN9785970434598.html</a>                           | * |
| *Количество доступов в ЭБС не ограничено   |  |   |
| <b><u>программное обеспечение:</u></b>   |  |   |
|  | Windows 10 Professional, договор 07/2017-ЭА от 25.01.2017;   |   |
|  | Office Standard 2013, договор 30/2013-ОА от 04.02.2013   |   |
|  | Eset NOD antivirus, договор 71/2018-ОА 25.09.2018  |   |
|  | OfficeStd 2013 RUS OLP NL Acdmc: 021-10232 Договор - 179/2011-ОА от 12.09.11   |   |
|  | Windows 8.1 Professional, договор 30/2013-ОА от 04.02.2013;  |   |
|  | ExchgStdCAL 2013 RUS OLP NL Acdmc DvcCAL: 381-04287, Договор - 179/2011-ОА от 12.09.11   |   |
| <b><i>Электронные базы данных, электронные носители (при наличии лицензии)</i></b>   |  |   |
| 1. <a href="https://uisrussia.msu.ru/">https://uisrussia.msu.ru/</a> - Университетская информационная система РОССИЯ. (индивидуальная регистрации)                           |  |   |
| 2. <a href="http://www.who.int/publications/list/ru/">http://www.who.int/publications/list/ru/</a> - Публикации ВОЗ на русском языке   |  |   |
| 3. <a href="https://www.guidelines.gov/">https://www.guidelines.gov/</a> - Международные руководства по медицине   |  |   |
| 4. <a href="https://www.ncbi.nlm.nih.gov/">https://www.ncbi.nlm.nih.gov/</a> - PubMed - Всемирная база данных статей в медицинских журналах                                  |  |   |
| 5. <a href="http://www.cniis.ru/">http://www.cniis.ru/</a> - ФГБУ «Центральный научно-исследовательский институт стоматологии и челюстно-лицевой хирургии» Минздрава России. |  |   |
| 6. ФЕДЕРАЛЬНАЯ ЭЛЕКТРОННАЯ МЕДИЦИНСКАЯ БИБЛИОТЕКА -<br><a href="http://feml.scsml.rssi.ru/feml/">http://feml.scsml.rssi.ru/feml/</a>   |  |   |
| 7. Consilium-Medicum - <a href="http://con-med.ru/">http://con-med.ru/</a>   |  |   |

8. MDTube: Медицинский видеопортал - <http://mdtube.ru/>
9. Русский медицинский журнал (РМЖ) - <https://www.rmj.ru/>
10. Научная электронная библиотека eLIBRARY.RU - [https://elibrary.ru/project\\_orgs.asp](https://elibrary.ru/project_orgs.asp)
11. EastView Медицина и здравоохранение в России - <https://dlib.eastview.com/>
12. Журналы издательства МедиаСфера - <https://www.mediasphera.ru/>
13. ЭБС «Консультант студента» <http://www.studmedlib.ru/>
14. ЭМБ «Консультант врача» <http://www.rosmedlib.ru/>
15. ЭБС «Издательство Лань» <https://e.lanbook.com/>
16. ЭБС «Букап» <https://www.books-up.ru/>
17. ЭБС Библиокомплектатор«IPRBooks» <http://www.bibliocomplectator.ru>
18. ЭБС «Айбукс.ру/ibooks.ru» <https://ibooks.ru/>
19. Платформа Springer Link (журналы и книги 2005-2017)- <https://rd.springer.com/>
20. Платформа Nature - <https://www.nature.com/>
21. База данных Springer Materials - <https://materials.springer.com/>
22. База данных Springer Protocols - <https://experiments.springernature.com/springer-protocols-closure>
23. База данных zbMath - <https://zbmath.org/>
24. База данных Nano - <https://nano.nature.com/>
25. MEDLINE Complete EBSCOhost Web - <http://web.b.ebscohost.com/ehost/>
26. Cambridge University Press – журналы - <https://www.cambridge.org/core>
27. ScienceDirect - журналы с 2014 г., книги по списку - <https://www.sciencedirect.com/>
28. Web of Science - реферативные и наукометрические электронные БД - <https://apps.webofknowledge.com/>
29. Scopus – крупнейшая в мире единая реферативная база данных - <https://www.scopus.com/search/form.uri?display=basic>
30. НЭИКОН поиск по архивам научных журналов <http://archive.neicon.ru/xmlui/>
31. Annual Reviews архив журналов издательства С 1936 года издания по 2006 год. - <http://archive.neicon.ru/xmlui/handle/123456789/1391849>
32. Cambridge Journals доступ к архиву научных журналов до 2011 <http://archive.neicon.ru/xmlui/handle/123456789/905824>
33. Oxford University Press . Глубина архива – с 1 выпуска до 1995 года включительно. <http://archive.neicon.ru/xmlui/handle/123456789/1417890>
34. Nature journal Digital archive - архив журнала Nature . Глубина архива: с 1869 года по 1995 года <http://archive.neicon.ru/xmlui/handle/123456789/1947637>
35. Royal Society of Chemistry —Глубина архива : с 1841 года по 2007 год. <http://archive.neicon.ru/xmlui/handle/123456789/4752274/browse?type=source>
36. Sage Publications 1800 по 1998 г <http://archive.neicon.ru/xmlui/handle/123456789/2757634>
37. The American Association for the Advancement of Science (AAAS) Science Classic — цифровой архив статей журнала Science. Глубина архива: с 1880 года по 1996 год. <http://archive.neicon.ru/xmlui/handle/123456789/2490906>
38. Taylor and Francis - С первого выпуска до конца 1997 года <http://archive.neicon.ru/xmlui/handle/123456789/1563997>

## 11. Материально-техническое обеспечение дисциплины:

| Наименование специальных помещений и помещений для самостоятельной работы  | Оснащенность специальных помещений и помещений для самостоятельной работы |
|--|---|
| Учебная комната(№54 по ПИБ)<br>Заневский пр., 1/82, 5 этаж<br>- для проведения занятий семинарского типа, групповых и индивидуальных консультаций, текущего контроля | Доска, парты, стулья, стол преподавателя, мультимедиа проектор, ноутбук.  |

|  |  |
|--|--|
| Фантомный класс (№18 по ПИБ) Заневский пр., 1/82, 8 подъезд, 4 этаж - для проведения занятий семинарского типа, групповых и индивидуальных консультаций, текущего контроля | Доска, парты, стулья, стол преподавателя, аудитория, оборудованная фантомной (6) и симуляционной техникой, имитирующей медицинские манипуляции и вмешательства (модель черепа человека, карпульный иньектор для обучения методикам проведения анестезии в челюстно-лицевой области с расходными материалами (искусственные зубы, слюноотсосы, пылесосы, боры стоматологические, шприцы с материалом для пломбирования полостей)  |
| Учебная комната (№47 по ПИБ) Чайковского, 27 ГСП №9 1 этаж - для проведения занятий семинарского типа, групповых и индивидуальных консультаций, текущего контроля          | Доска, парты, стулья, стол преподавателя, мультимедиа проектор, ноутбук.   |
| Клинический кабинет (№48 по ПИБ) Заневский пр., 1/82 литер А 1 этаж - для проведения практических занятий  | Кабинет для приема детей и подростков, оснащенный специализированным оборудованием (медицинскими изделиями) (тонометр, ростомер, толстотный циркуль, динамометр, весы, адаптометр),<br>3 стоматологические установки,<br>1 ноутбук   |
| Клинический кабинет (№57 по ПИБ) Заневский пр., 1/82 литер А<br>1 этаж № 57 – для проведения практических занятий  | Кабинет для приема детей и подростков, оснащенный специализированным оборудованием (медицинскими изделиями) (тонометр, ростомер, толстотный циркуль, динамометр, весы, адаптометр),<br>3 стоматологические установки,<br>1 ноутбук   |
| Клинический кабинет Чайковского, 27 ГСП № 9 3 этаж   | помещение, предусмотренные для оказания медицинской помощи пациентам, в том числе связанные с медицинскими вмешательствами, оснащенные специализированным оборудованием и (или) медицинскими изделиями (тонометр, стетоскоп, фонендоскоп, термометр, медицинские весы, ростомер, противошоковый набор, набор и укладка для оказания для экстренных профилактических и лечебных мероприятий, место рабочее (комплект оборудования) для врача-стоматолога: установка стоматологическая (5); негатовскоп; автоклав (стерилизатор паровой), при отсутствии центральной стерилизационной; автоклав для наконечников (стерилизатор паровой настольный); аппарат для дезинфекции оттисков, стоматологических изделий и инструментов; аквадистиллятор (медицинский); фотополимеризатор для композита (внутриротовой); камеры для хранения стерильных инструментов; машина упаковочная (аппарат для предстерилизационной упаковки инструментария); очиститель ультразвуковой (устройство ультразвуковой очистки и дезинфекции инструментов и изделий); прибор и средства для очистки и смазки; стерилизатор стоматологический для мелкого инструментария гласперленовый; лампа (облучатель) бактерицидная для помещений; радиовизиограф или рентген дентальный; ортопантомограф; аппарат для диагностики жизнеспособности пульпы (электроодонтометр); аппарат для определения глубины корневого канала (апекс-локатор ) |
| Компьютерный класс, Заневский пр, 1/82, 8 подъезд. 3 этаж - для самостоятельной работы   | Компьютерные терминалы (7), парты, стулья.   |

## 12. Методические рекомендации по прохождению практики

Ординаторы в период прохождения практики обязаны подчиняться правилам внутреннего распорядка Университета, органов и учреждений Федеральной службы по надзору в сфере защиты прав потребителей и благополучия человека по субъекту РФ.

Практика начинается с беседы с руководителем практики, который знакомит ординаторов с целями и задачами практики.

При прохождении практики ординаторы должны принять участие в осуществлении комплекса мероприятий, направленных на сохранение и укрепление здоровья, в проведении профилактических медицинских осмотров, диспансеризации

в проведении медицинской экспертизы

в подготовке к участию в оказании медицинской помощи при чрезвычайных ситуациях, в том числе участию в медицинской эвакуации

Обучать пациентов мероприятиям по профилактике стоматологических заболеваний и формировать у них мотивации к выполнению гигиенических и профилактических мероприятий

в диагностике стоматологических заболеваний и неотложных состояний

в определении тактики ведения, ведение и лечение пациентов, нуждающихся в стоматологической помощи со стоматологическими заболеваниями.

в изучении организации стоматологической амбулаторной помощи, ее приемственности, ведению медицинской и статистической документации

Зачет по практике по практике проходит в следующей форме: по окончании практики ординатор создает портфолио самостоятельно выполненных работ, решает ситуационную задачу.

В случае не прохождения практики в установленные учебным планом сроки по уважительной причине, ординатор должен пройти практику в течение последующего периода обучения.



Министерство здравоохранения Российской Федерации  
федеральное государственное бюджетное образовательное учреждение  
высшего образования  
"Северо-Западный государственный медицинский университет  
имени И.И. Мечникова"  
Министерства здравоохранения Российской Федерации  
(ФГБОУ ВО СЗГМУ им. И.И. Мечникова Минздрава России)

экз. № \_\_\_\_\_

«УТВЕРЖДАЮ»

И.о. проректора по учебной работе, науке и  
инновационной деятельности

\_\_\_\_\_/ А.В. Силин/  
«31» августа 2017

**ПРОГРАММА ПРАКТИКИ**  
**Блок 2.3 Практики. Вариативная часть**

|   |                             |
|---|-----------------------------|
| <i>Направление подготовки (код, название)</i>     | <b>31.08.77, ортодонтии</b> |
| <i>Квалификация, направленность (при наличии)</i> | Врач-ортодонт               |
| <i>Форма обучения</i>                             | очная                       |

|  |  |
|--|--|
| <i>Вид практики</i>  | <i>Производственная (клиническая) практика</i> |
| <i>Тип практики</i>  | <i>поликлиника</i>                             |
| <i>Способ проведения практики</i>                                  | <i>Стационарная</i>                            |
| <i>Объем практики (в зач.единицах)</i>                             | 9  |
| <i>Продолжительность производственной практики (в акад. часах)</i> | 324  |

Программа практики (Базовая часть) составлена на основании Федерального государственного образовательного стандарта высшего образования по специальности **31.08.77, ортодонтия**, утвержденного в 2017 году и Положения о практике обучающихся, осваивающих основные профессиональные образовательные программы высшего образования, утвержденным приказом Министерства образования и науки Российской Федерации от 27 ноября 2015 г. № 1383

*Составители программы практики:* : д.м.н. Попов С.А.  
доцент, к.м.н. Медведовская Н.М.

***Рецензент:***

*Трезубов В.Н. заслуженный деятель науки России, д.м.н., профессор, заведующий кафедрой ортопедической стоматологии и материаловедения с курсом ортодонтии ПСПГМУ им. Акад. И.П. Павлова*

Программа практики обсуждена на заседании кафедры ортодонтии

«24» мая 2017 г. протокол № 5

## СОДЕРЖАНИЕ

|   |    |
|---|----|
| 1. Цели практики.....   | 4  |
| 2. Задачи практики.....   | 4  |
| 3. Место практики в структуре основной профессиональной образовательной программы . | 5  |
| 4. Формы проведения практики .....  | 6  |
| 5. Время и место проведения практики .....  | 6  |
| 6. Планируемые результаты обучения при прохождении практики .....                   | 7  |
| 7. Структура и содержание практики .....  | 10 |
| 8. Формы отчетности и аттестации по практике .....                                  | 12 |
| 9. Фонд оценочных средств .....   | 12 |
| 9.1. Критерии оценки.....   | 12 |
| 9.2. Оценочные средства .....   | 14 |
| 10. Учебно-методическое и информационное обеспечение .....                          | 39 |
| 11. Материально-техническое обеспечение дисциплины:.....                            | 42 |
| 12. Методические рекомендации по прохождению практики.....                          | 44 |

## 1. Цели практики

Закрепление теоретических знаний по стоматологии, развитие практических умений и навыков, полученных в процессе обучения в ординатуре, формирование профессиональных компетенций врача – ортодонта, приобретение опыта в решении реальных профессиональных задач.

## 2. Задачи практики

**Задачи первого года обучения:** сформировать у обучающихся компетенции, включающие в себя способность/готовность:

- к осуществлению комплекса мероприятий, направленных на предупреждение возникновения и (или) распространения стоматологических заболеваний, их раннюю диагностику, выявление причин и условий их возникновения и развития
- к проведению профилактических медицинских осмотров, диспансеризации и осуществлению диспансерного наблюдения за пациентами со стоматологической патологией
- к диагностике стоматологических заболеваний и неотложных состояний в соответствии с Международной статистической классификацией болезней и проблем, связанных со здоровьем
- к определению тактики ведения, ведению и лечению пациентов, нуждающихся в стоматологической помощи
- к применению природных лечебных факторов, лекарственной, немедикаментозной терапии и других методов у пациентов со стоматологической патологией, нуждающихся в медицинской реабилитации и санаторно-курортном лечении
- к формированию у населения, пациентов и членов их семей мотивации, направленной на сохранение и укрепление своего здоровья и здоровья окружающих, обучению пациентов основным гигиеническим мероприятиям оздоровительного характера, способствующим сохранению и укреплению здоровья, профилактике стоматологических заболеваний

**Задачи второго года обучения:** сформировать у обучающихся компетенции, включающие в себя способность/готовность:

- осуществлению комплекса мероприятий, направленных на сохранение и укрепление здоровья и включающих в себя формирование здорового образа жизни, предупреждение возникновения и (или) распространения стоматологических заболеваний, их раннюю диагностику, выявление причин и условий их возникновения и развития, а также направленных на устранение вредного влияния на здоровье человека факторов среды его обитания;
- к проведению профилактических медицинских осмотров, диспансеризации и осуществлению диспансерного наблюдения за пациентами со стоматологической патологией
- к применению социально-гигиенических методик сбора и медико-статистического анализа информации о стоматологической заболеваемости (ПК-4);
- к диагностике стоматологических заболеваний и неотложных состояний в соответствии с Международной статистической классификацией болезней и проблем, связанных со здоровьем
- к проведению экспертизы временной нетрудоспособности и участие в иных видах медицинской экспертизы
- к определению тактики ведения, ведению и лечению пациентов, нуждающихся в стоматологической помощи
- к применению природных лечебных факторов, лекарственной, немедикаментозной



- терапии и других методов у пациентов со стоматологической патологией, нуждающихся в медицинской реабилитации и санаторно-курортном лечении
- к формированию у населения, пациентов и членов их семей мотивации, направленной на сохранение и укрепление своего здоровья и здоровья окружающих, обучению пациентов основным гигиеническим мероприятиям оздоровительного характера, способствующим сохранению и укреплению здоровья, профилактике стоматологических заболеваний
  - к применению основных принципов организации и управления в сфере охраны здоровья граждан в медицинских организациях и их структурных подразделениях
  - к проведению оценки качества оказания стоматологической помощи с использованием основных медико-статистических показателей

### **3. Место практики в структуре основной профессиональной образовательной программы**

Практика относится к Блоку 2 «Практики» вариативная часть Федерального государственного образовательного стандарта высшего образования (ФГОС ВО) по специальности **31.08.77 - ортодонтия (ординатура)**.

Для прохождения практики необходимы знания, умения и навыки, формируемые дисциплиной «Ортодонтия»

. **Знания:** основы законодательства Российской Федерации, основные нормативно-технические документы по охране здоровья населения;

основы страховой медицины в Российской Федерации, структуру современной системы здравоохранения Российской Федерации; особенности работы врача-стоматолога при заключению договоров на оказание медицинских услуг в рамках программ обязательного и добровольного медицинского страхования с пациентами, с любыми предприятиями, учреждениями, страховыми компаниями в установленном законом порядке;

требования и правила в получении информированного согласия пациента на диагностические и лечебные процедуры;

основы профилактической медицины, направленной на укрепление здоровья населения;

санитарно-гигиенические требования к организации медицинских организаций стоматологического профиля;

проблемы медико-санитарной и стоматологической помощи лицам, связанным с профвредностями;

особенности организации и основные направления деятельности участкового врача-стоматолога;

методы использования соответствующих химических средств и фармацевтических препаратов для контроля зубного налета;

стоматологические инструменты и аппаратуру.

**Умения:** анализировать и оценивать качество медицинской, стоматологической помощи, состояние здоровья населения, влияние на него факторов образа жизни, окружающей среды и организации медицинской помощи;

собрать полный медицинский анамнез пациента, включая данные о состоянии полости рта и зубов;

провести опрос больного, его родственников (собрать биологическую, медицинскую, психологическую и социальную информацию);

вести медицинскую документацию различного характера в стоматологических амбулаторно-поликлинических и стационарных учреждениях;

проводить работу по пропаганде стоматологического здоровья, направленную на предупреждение наследственных и врожденных заболеваний;

оценивать результаты лучевой и ультразвуковой диагностики, используемые в стоматологической практике;

определить состояние, требующее неотложной стоматологической и медицинской помощи, выходящей за рамки компетенции врача ортодонта, и немедленно обратиться к соответствующим специалистам;

обосновать фармакотерапию у конкретного больного при основных использовать методы первичной и вторичной профилактики (на основе доказательной медицины), устанавливать причинно-следственные связи изменений состояния здоровья (в том числе стоматологического) от воздействия факторов среды обитания;

применять методы асептики и антисептики, медицинский инструментарий, медикаментозные средства в лабораторно-диагностических и лечебных целях;

проводить лечение и профилактику.

**Навыки:** владеть методами ведения медицинской учетно-отчетной документации в медицинских организациях;

владеть оценками состояния стоматологического здоровья населения различных возрастно-половых групп;

владеть методами интерпретацией результатов лабораторных, инструментальных методов диагностики у пациентов разного возраста;

владеть методами организации первичной профилактики стоматологических заболеваний в любой возрастной группе, формирования мотивации к поддержанию стоматологического здоровья отдельных лиц, семей и общества, в том числе, к отказу от вредных привычек, влияющих на состояние полости рта;

владеть методами определения стоматологических индексов;

владеть методами диагностики и лечения кариеса, болезней пульпы и периодонта, заболеваний пародонта и слизистой рта у детей и взрослых в соответствии с нормативными документами ведения пациентов;

владеть методами диспансеризации в стоматологии у детей и взрослых.

#### **4. Формы проведения практики**

Практика проводится в **стационарном/выездном** способах, направленных на ознакомление с особенностями профессиональной работы, включая выполнения им временных разовых или постоянных заданий по поручениям руководителей и специалистов учреждений места прохождения практики

Практика проводится в следующих формах:

а) непрерывно – путем выделения в календарном учебном графике непрерывного периода учебного времени для проведения всех видов практик, предусмотренных ОПОП ВО;

б) дискретно:

– по видам практик – путем выделения в календарном учебном графике непрерывного периода учебного времени для проведения каждого вида (совокупности видов) практики;

– по периодам проведения практик – путем чередования в календарном учебном графике периодов учебного времени для проведения практик с периодами учебного времени для проведения теоретических занятий.

Возможно сочетание дискретного проведения практик по их видам и по периодам их проведения.

#### **5. Время и место проведения практики**

В соответствии с учебным планом практика проводится первый и второй год обучения в лечебных кабинетах II, III и IV стоматологических отделений практической стоматологии ФГБОУ ВО СЗГМУ им. И.И. Мечникова; МИП

## 6. Планируемые результаты обучения при прохождении практики

Практика направлена на формирование у обучающихся следующих компетенций (в соответствии с ФГОС)

| №<br>П<br>/<br>П | Компетенции |   | Результаты практики  |  |  |
|------------------|-------------|---|--|--|--|
|                  | Код         | Содержание  | Знать  | Уметь  | Владеть  |
| 1.               | ПК-1        | готовность к осуществлению комплекса мероприятий, направленных на сохранение и укрепление здоровья и включающих в себя формирование здорового образа жизни, предупреждение возникновения и (или) распространения стоматологических заболеваний, их раннюю диагностику, выявление причин и условий их возникновения и развития, а также направленных на устранение вредного влияния на здоровье человека факторов среды его обитания | научные основы здорового образа жизни; влияние наследственных факторов и факторов внешней среды на здоровье населения, в том числе и на возникновение основных стоматологических заболеваний; принципы профилактики основных стоматологических заболеваний; основы планирования, внедрения, оценки эффективности программы профилактики стоматологических заболеваний среди населения. | анализировать и оценивать состояние здоровья населения и вероятность неблагоприятного влияния на него факторов окружающей среды; анализировать качество питьевой воды, структуру здорового (рационального) питания; Давать рекомендации по организации здорового образа жизни, гигиенического воспитания, профилактики и борьбы с вредными привычками обучать население практическим навыкам по гигиене рта и методам их контроля; | знаниями о стоматологической заболеваемости населения России и зарубежных стран и тенденции их развития; методами проведения санитарно-просветительной работы среди окружения и населения; умением использовать полученную информацию для решения вопросов профилактики заболеваний, обусловленных факторами окружающей среды. |
| 2.               | ПК-2        | готовность к проведению профилактических медицинских осмотров, диспансеризации и осуществлению диспансерного наблюдения за пациентами со стоматологической патологией   | особенности клинического проявления основных стоматологических заболеваний; принципы диспансеризации, организационные формы проведения плановой санации полости рта;   | проводить сбор жалоб, анамнеза, осмотр   | знаниями о современных достижениях в области диагностики и профилактики, лечения основных стоматологических заболеваний;   |
| 3.               | ПК-5        | готовность к диагностике стоматологических заболеваний и неотложных состояний в соответствии с Международной статистической классификацией болезней и проблем, связанных со здоровьем   | особенности клинического проявления основных стоматологических заболеваний, повреждений и заболеваний челюстно-лицевой области у взрослых; существующие методы диагностики основных стоматологических заболеваний, повреждений и заболеваний челюстно-лицевой области у взрослых, и зубочелюстно-лицевых аномалий  | проводить сбор жалоб, анамнеза, осмотр пациента; проводить осмотр зубов, оценивать состояние слизистой рта, пародонта, слюнных желез и лимфатических узлов, определять гигиенические и пародонтологические индексы, определять основные  | знаниями о современных достижениях медицины в области диагностики основных стоматологических заболеваний; методами обследования стоматологического пациента  |

|    |      |   |   |   |   |
|----|------|---|---|---|---|
|    |      |   |   | показатели кариеса (КПУ зубов, КП полостей и др.); ставить диагноз в соответствии с МКБ; проводить дифференциальную диагностику основных стоматологических заболеваний и заболеваний ЧЛЮ; определять необходимость специальных методов исследования, давать их трактование и использовать в постановке диагноза (анализа периферической крови, рентгенологического, цитологического исследования)   |   |
| 4. | ПК-6 | готовность к проведению экспертизы временной нетрудоспособности и участие в иных видах медицинской экспертизы | основы экспертизы временной нетрудоспособности и медико-социальной экспертизы; правила оформления медицинской документации; порядок проведения экспертизы временной нетрудоспособности и медико-социальной экспертизы   | Оформлять медицинскую документацию для проведения медицинских экспертиз.  | Знаниями о порядке проведения экспертизы временной нетрудоспособностью и других видов медицинской экспертизы  |
| 5. | ПК-7 | готовность к определению тактики ведения, ведению и лечению пациентов, нуждающихся в стоматологической помощи | возрастные анатомо-физиологические особенности строения челюстно-лицевой области (ЧЛЮ) организма; закономерности роста и развития ЧЛЮ; этиологию и патогенез различных стоматологических заболеваний и пороков развития; принципы планирования лечения стоматологических заболеваний в различные возрастные периоды; влияние общесоматической патологии на развитие и лечение стоматологических заболеваний | определять тактику ведения больного в соответствии с установленными правилами и стандартами; проводить местное внутриворотное обезболивание; проводить лечение кариеса зубов с учетом локализации и активности кариозного процесса; проводить лечение заболеваний пульпы и пародонта, лечение острых и хронических заболеваний слизистой рта и пародонта у населения; оказывать неотложную и скорую стоматологическую помощь при острых одонтогенных заболеваниях и повреж- | методикой составления плана комплексного лечения стоматологического пациента; методиками проведения внутриворотной анестезии; методиками обработки и пломбирования кариозных полостей различной локализации; методиками эндодонтического лечения; методиками проведения профессиональной гигиены полости рта и герметизации фиссур; методиками оказания неотложной помощи при острых одонтогенных заболеваниях и повреждениях ЧЛЮ |

|    |       |   |  |  |   |
|----|-------|---|--|--|---|
|    |       |   |  | днях челюстно-лицевой области; проводить фторпрофилактику кариеса и ремотерапию  |   |
| 6. | ПК-9  | готовность к применению природных лечебных факторов, лекарственной, немедикаментозной терапии и других методов у пациентов со стоматологической патологией, нуждающихся в медицинской реабилитации и санаторно-курортном лечении  | алгоритмы и лечебные схемы стоматологической реабилитации пациентов; медицинские показания и противопоказания для медицинской реабилитации пациентов   | определить у пациента наличие показаний для медицинской реабилитации и отсутствие противопоказаний для ее осуществления с последующим направлением к врачу-специалисту по медицинской реабилитации   | знаниями для определения у пациента показаний и противопоказаний для медицинской реабилитации с последующим направлением пациента к соответствующему врачу-специалисту;                                   |
| 7. | ПК-10 | готовность к формированию у населения, пациентов и членов их семей мотивации, направленной на сохранение и укрепление своего здоровья и здоровья окружающих, обучению пациентов основным гигиеническим мероприятиям оздоровительного характера, способствующим сохранению и укреплению здоровья, профилактике стоматологических заболеваний | организацию профилактических мероприятий, направленных на укрепление здоровья населения, сущность и меры первичной, вторичной и третичной профилактики; методы санитарно-просветительской работы, научные основы здорового образа жизни; принципы профилактики стоматологических заболеваний на разных уровнях   | Давать рекомендации - по вопросам здорового образа жизни, гигиенического воспитания и личной гигиены, профилактики и борьбы с вредными привычками обучать практическим навыкам по гигиене рта и методам их контроля; проводить фторпрофилактику кариеса и ремотерапию                              | знаниями о современных достижениях медицины в области профилактики основных стоматологических заболеваний; методами гигиенического обучения и воспитание населения по формированию здорового образа жизни |
| 8. | ПК-11 | готовность к применению основных принципов организации и управления в сфере охраны здоровья граждан в медицинских организациях и их структурных подразделениях  | нормативно-правовую базу здравоохранения РФ; организацию медицинской и медико-профилактической помощи населению: - системы здравоохранения (государственная система здравоохранения, система медицинское страхование и др.); структуру амбулаторно-поликлинических и стационарных лечебно-профилактических учреждений, оказывающих медицинскую помощь различным группам населения; основы планирования и финансирования здравоохранения, инновационных процессов в здравоохранении, правовых и | использовать информацию о здоровье населения и деятельности лечебно-профилактических учреждений для предложения мероприятий по повышению качества и эффективности медико-профилактической помощи населению; применять элементы менеджмента и маркетинга в деятельности учреждений здравоохранения; | методиками анализа показателей здоровья населения и деятельности учреждений здравоохранения знаниями маркетинга и менеджмента в сфере здравоохранения   |

|    |       |   |  |   |   |
|----|-------|---|--|---|---|
|    |       |   | этических аспектов медицинской деятельности  |   |   |
| 9. | ПК-12 | готовность к проведению оценки качества оказания стоматологической помощи с использованием основных медико-статистических показателей | методики сбора, статистической обработки и анализа информации о здоровье населения в целом или отдельных групп; показатели заболеваемости и инвалидности, определение, характеристики, уровень и структуру | вычислять и оценивать основные демографические показатели, характеризующие состояние здоровья населения;<br>вычислять и оценивать уровень и структуру заболеваемости;<br>вычислять и оценивать показатели, характеризующие заболеваемость с временной утратой трудоспособности;<br>вычислять и оценивать показатели, характеризующие деятельность лечебно-профилактических учреждений;<br>использовать информацию о здоровье населения и деятельности лечебно-профилактических учреждений для предложения мероприятий по повышению качества и эффективности медицинской профилактики помощи населению | методиками анализа показателей здоровья населения и деятельности учреждений здравоохранения |

### 7. Структура и содержание практики

**Срок обучения:** 324 академических часов - (самостоятельная работа)

**Трудоемкость:** 9 зачетных единиц.

**Клинические базы:** Лечебные кабинеты II, III и IV стоматологических отделений практической стоматологии ФГБОУ ВО СЗГМУ им. И.И. Мечникова; МИП

| № п/п                                       | Тема  | Час.     | Вид деятельности | Кол-во       |
|---|---|----------|------------------|--------------|
| <b>Блок 2. Практики Первый год обучения</b> |   |          |                  |              |
| <b>Б2.2 Поликлиника Базовая часть</b>       |   |          |                  |              |
| 1.  | Участие в осуществлении комплекса мероприятий, направленных на сохранение и укрепление здоровья (ПК-1); | <b>3</b> | профилактическая | 3 пациента   |
| 2.  | Участие в проведении профилактических медицинских осмотров, диспансеризации (ПК-2);                     | <b>6</b> |                  | 10 пациентов |

|   |   |     |                                       |                        |
|---|---|-----|---------------------------------------|------------------------|
| 3.  | Участие в диагностике стоматологических заболеваний и неотложных состояний в соответствии с Международной статистической классификацией болезней и проблем, связанных со здоровьем (МК-5);              | 36  | диагностическая                       | 10 пациентов           |
| 4.  | Участие в проведении медицинской экспертизы (МК-6);   | 6   |                                       | 3 экспертизы           |
| 5.  | Определение тактики ведения, ведение и лечение пациентов, нуждающихся в стоматологической помощи (МК-7);  | 36  | лечебная                              | 10 пациентов           |
| 6.  | Участие в применении природных лечебных факторов, лекарственной, немедикаментозной терапии и других методов у пациентов со стоматологической патологией, нуждающихся в медицинской реабилитации (МК-9); | 6   | реабилитационная                      | 5                      |
| 7.  | Обучение пациентов мероприятиям по профилактике стоматологических заболеваний и формирование у них мотивации к выполнению (МК-10);  | 3   | психолого-педагогическая деятельность | 15 пациентов           |
| 8.  | Изучение организации стоматологического отделения (МК-11);  | 3   | организационно-управленческая         | должностные инструкции |
| 9.  | Ведение медицинской документации (МК-12);   | 3   |                                       | пакеты документов      |
| ИТОГО                                       |   | 108 |                                       |                        |
| <b>Блок 2. Практики Второй год обучения</b> |   |     |                                       |                        |
| <b>Б2.2 Поликлиника Базовая часть</b>       |   |     |                                       |                        |
| 1.  | Участие в осуществлении комплекса мероприятий, направленных на сохранение и укрепление здоровья (МК-1);   | 6   | профилактическая                      | 5 пациентов            |
| 2.  | Проведение профилактических медицинских осмотров, диспансеризации (МК-2);   | 36  |                                       | 15 пациентов           |
| 3.  | Участие в диагностике стоматологических заболеваний и неотложных состояний в соответствии с Международной статистической классификацией болезней и проблем, связанных со здоровьем (МК-5);              | 72  | диагностическая                       | 10 пациентов           |
| 4.  | Участие в проведении медицинской экспертизы (МК-6);   | 6   |                                       | 6 экспертиз            |
| 5.  | Определение тактики ведения, ве-  | 72  | лечебная                              | 10 пациентов           |

|    |   |            |                                       |                   |
|----|---|------------|---------------------------------------|-------------------|
|    | дение и лечение пациентов, нуждающихся в стоматологической помощи (ПК-7);   |            |                                       |                   |
| 6. | Подготовка к участию в оказании медицинской помощи при чрезвычайных ситуациях, в том числе участию в медицинской эвакуации (ПК-8);  | 6          |                                       | 5                 |
| 7. | Участие в применении природных лечебных факторов, лекарственной, немедикаментозной терапии и других методов у пациентов со стоматологической патологией, нуждающихся в медицинской реабилитации (ПК-9); | 6          | реабилитационная                      | 5                 |
| 8. | Обучение пациентов мероприятиям по профилактике стоматологических заболеваний и формирование у них мотивации к выполнению (ПК-10);  | 6          | психолого-педагогическая деятельность | 5                 |
| 9. | Ведение медицинской документации (ПК-12);   | 6          | организационно-управленческая         | пакеты документов |
|    | <b>ИТОГО</b>  | <b>216</b> |                                       |                   |

## 8. Формы отчетности и аттестации по практике

Формы отчетности:

- дневник ординатора, формирование портфолио

Форма аттестации:

- промежуточная, в форме проверки навыков в соответствии с программой практики, документации практики и состоит из устного собеседования, тестового контроля, решения ситуационных задач и иных форм контроля установленных для проверки практических навыков.

## 9. Фонд оценочных средств

### 9.1. Критерии оценки

| № п/п | Наименование оценочного средства | Краткая характеристика оценочного средства  | Представление оценочного средства в фонде | Примерные критерии оценивания   |
|-------|----------------------------------|---|---|---|
|       | Собеседование                    | Средство контроля, организованное как специальная беседа преподавателя с обучающимся на темы, связанные с изучаемой дисциплиной, и рассчитанное на выяснение объема знаний обучающегося по определенному разделу, теме, проблеме и т.п. | Вопросы по темам/разделам дисциплины      | Полнота раскрытия темы;<br>Знание основных понятий в рамках обсуждаемого вопроса,<br>их взаимосвязей между собой и с другими вопросами дисциплины (модуля);<br>Знание основных методов изучения определенного вопроса;<br>Знание основных |



| № п/п | Наименование оценочного средства | Краткая характеристика оценочного средства  | Представление оценочного средства в фонде  | Примерные критерии оценивания   |
|-------|----------------------------------|---|--|---|
|       |                                  |   |  | практических проблем и следствий в рамках обсуждаемого вопроса; Наличие представления о перспективных направлениях разработки рассматриваемого вопроса  |
|       | Ситуационные задачи              | Проблемная задача на основе реальной профессионально-ориентированной ситуации, имеющая варианты решений. Позволяет оценить умение применить знания и аргументированный выбор варианта решения | Набор ситуационных задач по темам/разделам | грамотность определения содержащейся в задаче проблемы; корректность оперирования профессиональной терминологией при анализе и решении задачи; адекватность применяемого способа решения ситуационной задачи  |
|       | Тестовое задание                 | Система заданий, позволяющая стандартизировать процедуру измерения уровня знаний и умений обучающегося.   | Фонд тестовых заданий (варианты)           | Критерии оценки вопросов теста в зависимости от типов формулируемых вопросов.   |
|       | Портфолио                        | Целевая подборка результатов работы обучающегося, раскрывающая его индивидуальные образовательные достижения  | Структура портфолио                        | Критерии оценки портфолио определяются видом достижения обучающегося:<br>1) проекты, практики, творческие работы (эссе, рефераты и т.п.);<br>2) документы, подтверждающие представление результатов активности обучающегося на конференциях, публикационную активность (выходные данные), повышение квалификации (сертификат, диплом, удостоверение), участие в качестве организатора к-л мероприятия;<br>3) отзывы, рецензии, заключения, рекомендательные письма;<br>4) участие в конкурсах (на получение стипендий, финансирование проектов НИР, конкурсах научных работ и т.д.) |

## 9.2. Оценочные средства

Обучающийся формирует электронное портфолио выполненных клинических работ во время прохождения практики.

### Ситуационные задачи.

#### Задача №1

При клиническом обследовании ребенка 8 лет установлено затруднение носового дыхания, неправильное глотание с подкладыванием языка между зубами, вестибулярный наклон верхних передних зубов, наличие между ними трем, сужение верхнего зубного ряда, при смыкании челюстей в центральной окклюзии между передними зубами на протяжении от 53 до 63 вертикальная щель в 2,5 мм.

#### Вопросы:

1. Какой прикус у ребенка?
2. Какому периоду развития зубочелюстной системы соответствует прикус?
3. Что является причиной образования аномалий?
4. Какие основные задачи при лечении этой аномалии?
5. Какой метод лечения вы проведете?

#### Задача №2

При профилактическом осмотре ребенка 12 лет установлено напряжение приротовой мускулатуры. Состояние среднего отдела лица, укорочение верхней губы, носогубные складки сглажены, подбородочная резко выражена. Осмотр полости рта: верхняя зубная дуга шире нижней, взаимоотношение первых постоянных моляров по II классу Энгеля, между верхними и нижними резцами имеется сагиттальная щель.

#### Вопросы:

1. Какой у ребенка прикус (для этого возраста)?
2. Какая аномалия определяется у ребенка?
3. Причины ее образования?
4. Каковы лицевые признаки, характерные для этой аномалии?
5. Какие внутриротовые признаки?
6. Основная задача лечения
7. Какие лечебные мероприятия вы проведете?

#### Задача №4

Пациентка 14 лет обратилась с жалобами на тесное положение зубов, множественный кариес. Анамнез: обратилась впервые.

Объективно: лицо средней ширины, гармоничное, губы смыкаются спокойно. Соотношение моляров нейтральное, во фронтальном отделе перекрытие на 1/3 коронок нижних резцов, множественный бугрово-фиссурный контакт. Средняя линия верхнего зубного ряда смещена влево на 4 мм, небное положение 22, вестибулярное 23 - дефицит места 7 мм. На нижней челюсти центральная линия также смещена влево, язычное положение 32, вестибулярное 33 - дефицит места 7 мм. По данным ОПТГ на дистальном корне 36 гранулема, отмечается генерализованный гингивит.

### Вопросы:

1. Поставьте диагноз.
2. Обоснуйте диагноз, перечислив клинические данные.
3. Составьте комплексный план лечения.
4. Какова в первую очередь врачебная тактика при данном состоянии.
5. Сделайте выбор ортодонтического аппарата.

### Задача №5

К ортодонту обратились родители с девочкой 12 лет с жалобами на эстетические нарушения у ребенка. Анамнез: аномалия была замечена в возрасте 8 лет и наблюдается ухудшение. Объективно: профиль лица выпуклый, уменьшена нижняя треть лица, верхняя губа укорочена, нижняя губа вывернута, на ней лежат резцы верхней челюсти, губы не сомкнуты. По боковой ТРГ угол ANB  $10^\circ$ , протрузия верхних резцов. По КДМ: сужение верхнего зубного ряда в нейтральной окклюзии. Наблюдается глубокая травмизирующая окклюзия во фронтальном участке, в боковых отделах соотношение по II классу Энгля. Пародонтит средней степени тяжести в области фронтальных зубов нижней челюсти.

### Вопросы:

1. Поставьте диагноз.
2. Выберите дополнительные методы исследования, подтверждающие ваш диагноз.
3. Назовите наиболее вероятные причины аномалии.
4. Составьте комплексный план лечения.
5. Выберите ортодонтический аппарат.

### Задача №6

К ортодонту обратились родители с жалобами на неправильный прикус у ребенка. Анамнез: подобная аномалия отмечается у мамы.

Объективно: девочка 7 лет, профиль лица прямой, при привычной окклюзии наблюдается мезиальная ступенька губ. На ОПТГ: зачатки всех постоянных зубов. Зубная формула:

6 V IV ПТ 0 1 1 О ПТ О V 6

6 V TV ПТ 2 1 1 2 ПТ 0 0 6

В привычной окклюзии нижняя челюсть смещается вперед, резцы верхней челюсти прорезываются в небном положении. В ретро положении нижней челюсти контакт между зубными рядами только на временных клыках. На жевательной поверхности первых постоянных моляров - глубокие фиссуры.

### Вопросы:

1. Поставьте диагноз.
2. Выберите дополнительные методы исследования, которые могут подтвердить ваш диагноз.
3. Каковы наиболее вероятные причины аномалии.
4. Составьте комплексный план лечения.
5. Сделайте выбор ортодонтического аппарата.

### Задача №7

К ортодонту обратились родители мальчика 11 лет с жалобами на неправильное прорезывание клыков верхней челюсти. Анамнез: подобная аномалия у папы.

Объективно: профиль лица выпуклый, профиль губ плоский, подбородок смещен дистально, увеличен назолабиальный угол. По данным боковой ТРГ: угол ANB 6°, наблюдается ретрузия резцов верхней челюсти. По К ДМ отмечается: смыкание по сагиттали в боковых участках одноименными буграми, сагиттальная щель в переднем отделе отсутствует, вертикальное перекрытие на величину коронки нижних резцов, форма зубных дуг - трапециевидная. В полости рта отмечается травма слизистой с вестибулярной стороны нижних резцов. Отмечается системная гипоплазия эмали постоянных зубов в виде меловидных пятен.

#### Вопросы

1. Поставьте диагноз.
2. Назовите дополнительные методы исследования, подтверждающие ваш диагноз.
3. Назовите вероятные причины аномалии.
4. Составьте комплексный план лечения.
5. Сделайте выбор ортодонтического аппарата.

### Задача №8

К врачу ортодонту обратились родители с жалобами на задержку прорезывания и неправильное положение центральных резцов верхней челюсти.

Объективно: мальчику 8 лет, профиль лица слегка выпуклый, губы смыкаются без напряжения, лицо пропорциональное. В полости рта отмечается: смыкание зубных дуг по I классу Энгля, множественный кариес временных моляров, в области проекции верхушки корня 6.4. имеется свищ.

В области фронтальных зубов верхней челюсти отмечается поворот по оси 11 на 90°, отсутствие 21.

Зубная формула: 6 V IV III 2 1 0 2 III IV V 6  
6 V 0 III 2 1 1 2 III 0 0 6

На ОПТГ: наблюдается ретенция 21, наличие двух сверхкомплектных зубов в области центральных резцов верхней челюсти.

#### Вопросы:

1. Поставьте диагноз, учитывая все виды патологии в данном случае.
2. Укажите наиболее существенные данные, подтверждающие ваш диагноз.
3. Какова причина развития патологии в данном случае.
4. Составьте комплексный план лечения.
5. Сделайте выбор ортодонтического аппарата.

### Задача №9

К ортодонту обратились родители с жалобами на асимметрию лица у ребенка. Пациентка - девочка 12 лет. Анамнез: асимметрия возникла 1,5 года назад.

Объективно: профиль лица слегка выпуклый, в фас наблюдается асимметрия лица за счет смещения нижней челюсти вправо. По данным боковой ТРГ: угол  $3^\circ$ , положение резцов в норме. По К ДМ: по сагиттали смыкание по I классу Энгля, наблюдается небное положение 12, 22, правосторонняя экзooksклюзия, смещение средней линии нижней челюсти вправо на 3 мм, сужение верхнего зубного ряда, генерализованный гингивит, в области шеек всех зубов наблюдается отложение мягкого зубного налета.

1. Поставьте диагноз.
2. Назовите наиболее существенные данные клинического исследования, подтверждающие ваш диагноз.
3. Каковы причины развития патологии в данном случае.
4. Составьте комплексный план лечения.
5. Сделайте выбор ортодонтического аппарата.

### Задача №10

Пациентка 14 лет обратилась с жалобами на эстетические нарушения. Анамнез: в раннем детском возрасте часто болела простудными заболеваниями, в 4 года проведена аденомтомия. В 7 лет травма 21 зуба. В возрасте 10 лет лечилась у ортодонта, пользовалась пластиной с наклонной плоскостью, лечение не закончила.

Объективно: носогубные складки сглажены, верхняя губа укорочена, профиль выпуклый. По данным телерентгенографии: уменьшен назолабиальный угол, угол ANB  $+5^\circ$ , протрузия верхних резцов. При осмотре полости рта выявлено тесное положение 12, 11, 21, 22; протрузия 11, 21. Соотношение первых моляров по сагиттали одноименными буграми, в переднем отделе сагиттальная щель 11 мм, глубокое резцовое перекрытие на  $2/3$  коронок нижних резцов. Коронка 21 темного цвета, на рентгенограмме очаг деструкции в области верхушки корня размером 5-6 мм с нечеткими границами. ОН1=0,6. При определении степени кислотоустойчивости эмали (ТЭР-тест) данные составляют 20 баллов.

Вопросы

1. Назовите наиболее вероятный полный диагноз, укажите все виды патологии в данном случае.
2. Назовите наиболее существенные данные клинического исследования, подтверждающие ваш диагноз.
3. Какова причина развития патологии в данном случае.
4. Составьте план лечения.
5. Сделайте выбор ортодонтического аппарата.

### Задача №11

Родители ребенка 3 лет обратились с жалобами на отсутствие зубов. Анамнез: мальчик 3 лет, отстаёт в физическом и речевом развитии.

Объективно: кожные покровы лица и тела сухие, горячие, вокруг глаз и ротовой щели глубокие морщинки. На голове пушковые волосы, нет бровей и ресниц. Нос седловидной формы, ушные раковины оттопырены. В полости рта полная адентия, альвеолярные отростки не развиты, с тонким слизистым гребнем на вершине. Родители отмечают частые респираторные заболевания и расстройства ЖКТ с рождения, нарушения теплообмена. Подобное заболевание отмечалось у брата бабушки.

вопросы

1. Какое заболевание у ребенка.
2. Какова причина данной патологии.
3. Назовите полный диагноз, учитывая все виды патологии в данном случае.
4. Выберите дополнительные методы исследования, подтверждающие ваш диагноз.
5. Какова тактика врача-ортодонта при лечении такого ребенка.

### **Задача №12**

Пациентка 14 лет обратилась с жалобами на эстетические и функциональные нарушения.

Анамнез: ранее к ортодонту не обращалась. Аномалия с 8 лет.

Объективно: лицо выпуклое, носогубные складки сглажены, вывернута нижняя губа. Соотношение первых моляров одноименными буграми, сагиттальная щель в переднем отделе 8 мм, небное положение 12, 22, отсутствует 42. Глубокое резцовое перекрытие. ТРГ: протрузия верхних резцов, ретрузия нижних, угол ANB увеличен на 4°. На слизистой неба отпечатки нижних резцов, гиперемия, отечность.

вопросы

1. Поставьте диагноз.
2. Назовите данные, подтверждающие ваш диагноз.
3. Какая причина развития аномалии в данном случае.
4. Каковы показания к лечению.
5. Составьте комплексный план лечения.

### **Задача №13**

Пациент 16 лет обратился с жалобами на эстетические нарушения и нарушения функций глотания, жевания, речи, дыхания. В анамнезе рахит, частые простудные заболевания. Анамнез: аномалия замечена с детства, лечился съемными аппаратами, получено улучшение.

Объективно: носогубные и подбородочная складки сглажены, губы смыкаются с напряжением. По данным ТРГ увеличены: нижняя высота лица, угол нижней челюсти, высота альвеолярных отростков в боковых отделах челюстей; вертикальное направление роста нижней челюсти. В переднем отделе вертикальная щель от клыка до клыка высотой 6 мм. На передних зубах мягкий зубной налет, нарушено самоочищение зубов. Тесное положение резцов на верхней и нижней челюсти. Соотношение моляров нейтральное.  $ОН1=2,0$ , кислотоустойчивость эмали (ТЭР-тест)=50 баллов.

1. Поставьте диагноз.
2. Назовите наиболее существенные данные клинического исследования, подтверждающие ваш диагноз,
3. Какова причина развития патологии в данном случае.
4. Составьте план лечения.
5. Сделайте выбор ортодонтического аппарата.

#### Задача №14

Пациентка 15 лет обратилась с жалобами на эстетические нарушения. Анамнез: в возрасте 8 лет лечилась у ортодонта, результатом лечения неудовлетворена. В анамнезе длительное сосание пальца.

Объективно: носогубные складки сглажены, губы смыкаются с напряжением. По данным ТРГ: бипротрузия резцов, неудовлетворительная гигиена полости рта. ОН1=2,9. Тесное положение резцов на верхней и нижней челюсти. Сужение верхнего зубного ряда. Перекрестное смыкание зубов справа. Соотношение моляров нейтрально, по вертикали перекрытие на 1/4 коронок нижних резцов.

вопросы

1. Поставьте диагноз.
2. Назовите методы исследования, подтверждающие ваш диагноз.
3. Назовите наиболее вероятные причины аномалии.
4. Составьте комплексный план лечения.
5. Сделайте выбор ортодонтического аппарата.

#### Задача №15

Пациентка 15 лет обратилась с жалобами на эстетические нарушения. Анамнез: аномалия прикуса отмечается с периода смены зубов.

Объективно: профиль вогнутый, положительная ступенька губ, носогубные складки выражены. По данным ТРГ: угол ANB 0°, ретрузия верхних резцов, протрузия нижних резцов. На верхней челюсти диастема 6 мм, микроденития 17,27. На языке продольные складки, отпечатки зубов. Медиально-щечные бугры верхних первых моляров смыкаются с дистальными буграми одноименных нижних, в переднем отделе обратное резцовое перекрытие, обратная сагиттальная щель 2 мм.

1. Поставьте диагноз, учитывая все виды патологии.
2. Выберите дополнительные методы исследования, подтверждающие ваш диагноз.
3. Назовите наиболее вероятные причины развития данной патологии.
4. Составьте план лечения.
5. Выберите ортодонтический аппарат, целесообразный в данном случае.

#### Задача №16

Пациентка 18 лет обратилась с жалобами на эстетические нарушения, нечеткое произношение звуков, неудобство при пережевывании пищи. Анамнез: аномалия прикуса отмечается с детства. У ортодонта не лечилась.

Объективно: профиль вогнутый, положительная ступенька губ, носогубные складки резко выражены. По данным ТРГ: увеличена нижняя высота лица, увеличены размеры нижней челюсти, угол ANB имеет отрицательное значение 6°, ретрузия верхних резцов. На ОПТГ: ретенция 18,

28, адентия 38, 48. В полости рта тесное положение 12, 11, 21, 22; обратная сагиттальная щель 12 мм, первые верхние моляры смыкаются с нижними седьмыми, двусторонний перекрестный прикус.

1. Поставьте полный диагноз.
2. Укажите дополнительные методы исследования, подтверждающие ваш диагноз.
3. Укажите наиболее вероятную причину аномалии.
4. Составьте комплексный план лечения.
5. Какова тактика врача-ортодонта.

### Задача №17



Пациент 15 лет направлен на консультацию из допризывной комиссии. Жалобы на эстетические нарушения и нарушение произношения звуков. В анамнезе рахит, частые простудные заболевания, сосание большого пальца до 6 лет, увеличение аденоидов, ротовое дыхание до 8 лет.

Объективно: профиль выпуклый. Увеличена нижняя часть лица, губы смыкаются с напряжением.

По данным ТРГ: угол ANB  $+6^\circ$ , нижняя микрогнатия, протрузия верхних и нижних резцов, уменьшен назолабиальный угол, удлинена нижняя часть лица. Сужен верхний зубной ряд, зубо-альвеолярная протрузия верхнего переднего отдела, трапецевидная форма нижней зубной дуги.

Соотношение первых моляров и клыков по II классу. Сагиттальная и вертикальная щель 10 мм, двухсторонний перекрестный прикус. Инфантильный тип глотания, нарушение артикуляции языка ОН1=2,8

1. К каким видам аномалии прикуса и зубных дуг можно отнести описанную патологию.
2. Назовите полный диагноз.
3. Назовите наиболее существенные данные, подтверждающие ваш диагноз.
4. Какая причина развития данной патологии.
5. Составьте план лечения.
6. Какой ортодонтический аппарат целесообразен в данном случае

### Задача №18

Пациент А. 12 лет. Родители обратились к ортодонту с жалобами на отсутствие в полости рта верхнего левого центрального резца. При осмотре полости рта отмечено отсутствие верхнего левого центрального резца и дефицит места в зубном ряду для него, вестибулярное положение зуба 2.3, при этом зубная формула соответствует возрасту.

#### Задания:

1. Перечислите данные анамнеза, которые необходимо уточнить у родителей.
2. Перечислите методы диагностики, используемые вами для постановки диагноза.



3. Поставьте диагноз.
4. Перечислите последовательность лечебных мероприятий.
5. Предложите для проведения лечения ортодонтический аппарат.

### Задача №19



Пациентка М. 9 лет обратилась с жалобами к врачу-ортодонтру на неправильное положение зубов. При осмотре лица отмечено выступание верхней губы, губы смыкаются с напряжением. При осмотре полости рта определено вестибулярное положение и наклон верхних клыков, скученность резцов, перекрытие в области резцов более 1/3.

#### Задания:

1. Перечислите данные анамнеза, которые необходимо уточнить у родителей.
2. Перечислите методы диагностики, используемые вами для постановки диагноза.
3. Поставьте диагноз.
4. Перечислите последовательность лечебных мероприятий.
5. Предложите для проведения лечения ортодонтический аппарат.

### Задача №20



Пациентка И. 15 лет обратилась с жалобами на затрудненное откусывание твердой пищи. При внешнем осмотре отмечено смещение подбородка вперед, удлинение нижней трети лица. В полости рта: в боковых отделах - щечные бугры верхних зубов контактируют со щечными буграми нижних, резцы контактируют режущими краями.

**Задания:**

1. Укажите аномалию окклюзии.
2. Перечислите методы диагностики, которые необходимо использовать для постановки диагноза.
3. Перечислите этиологические факторы, способствующие возникновению данной аномалии.
4. Предложите тактику ортодонтического лечения.  
Предложите ортодонтическую конструкцию для проведения лечения.

### **Задача №21**



Пациент С. 8,5 лет. Направлен на консультацию врачом-терапевтом стоматологом. Жалоб не предъявлял. При осмотре лица: профиль выпуклый, подбородок смещен назад, выражена подбородочная складка. В полости рта: сагиттальная щель - 5 мм, протрузия передней группы зубов в/ч, укороченная уздечка языка.

**Задания:**

1. Назовите описанную аномалию.
2. Укажите необходимые дополнительные методы обследования.
3. Укажите лечебные мероприятия, которые следует провести перед ортодонтическим лечением.
4. Предложите методы лечения аномалии.
5. Перечислите ортодонтические аппараты для лечения данной аномалии

### Задача №22



Пациентка А. 9 лет. Жалобы на затрудненное откусывание пищи. При осмотре лица: верхняя губа западает, подбородок смещен вперед, профиль слегка вогнутый. В полости рта: обратная сагиттальная резцовая дизокклюзия, мезиальный щечный бугор первого моляра верхней челюсти контактируют с дистальным щечным бугром моляра (слева и справа) нижней челюсти.

#### Задания:

1. Назовите данную аномалию.
2. Назовите основные этиологические факторы аномалии.
3. Перечислите дополнительные методы диагностики.
4. Укажите, какие методы лечения показаны для этой пациентки.
5. Выберите ортодонтический аппарат для лечения этой пациентки

### Задача №23



Пациентка В. 18 лет. Жалобы на асимметрию лица. При осмотре лица определено небольшое смещение подбородка вправо. В полости рта: смещение межрезцовой линии в области нижних зубов, скученность нижних резцов.

#### Задания:

1. Перечислите этиологические факторы, способствующие возникновению данной аномалии.

2. Укажите в какой плоскости классифицируется данная аномалия.
3. Перечислите дополнительные методы обследования, необходимые для уточнения диагноза.
4. Назовите, какой из дополнительных методов наиболее информативен.
5. Выберите способ фиксации ортодонтического аппарата.

#### Задача №24



Пациентка К. 9 лет. Жалобы на затрудненное откусывание пищи. При осмотре лица определено увеличение высоты нижней части лица и сглаженность надподбородочной и носогубных складок лица. В полости рта: вертикальная щель между резцами размером 2,5 мм, инфантильный тип глотания.

Задания:

1. Назовите аномалию.
2. Укажите необходимые дополнительные методы диагностики.
3. Перечислите этиологические факторы, способствующие возникновению данной аномалии.
4. Предложите методы лечения аномалии.
5. Назовите элемент, который необходимо включить в конструкцию ортодонтического аппарата.

#### Задача №25



Пациент С. 13 лет. Жалобы на выступающую верхнюю губу. Лицо симметричное, губы не сомкнуты, дыхание ротовое. При осмотре в полости рта: слева щечные бугры верхних

боковых зубов располагаются в продольной фиссуре нижних боковых зубов, вестибулоположение клыков. Справа фиссурно-бугорковые контакты. Косметический центр совпадает.

Задания:

1. Назовите аномалию.
2. Перечислите дополнительные методы диагностики, необходимые для постановки диагноза.
3. Перечислите этиологические факторы, способствующие возникновению данной аномалии.
4. Предложите методы лечения аномалии.
5. Предложите конструкцию ортодонтического аппарата для лечения данной аномалии.

#### Задача №26



Пациентка Ф. 12 лет. Жалобы на неправильное положение верхнего правого клыка. В полости рта зуб 1.3 супра- и вестибулоположение. Промежуток между зубами 1.2 и 1.4 - 2 мм. Из анамнеза выяснено, что молочный зуб (5.3) был удален по терапевтическим показаниям.

Задания:

1. Укажите необходимые дополнительные методы диагностики.
2. Перечислите аномалии зубов, которые могли привести к данной аномалии.
3. Укажите возможные причины аномалии.
4. Предложите варианты лечения данной аномалии.
5. Укажите методы лечения данной пациентки.

#### Задача №27



Пациентка К. 12 лет. Жалобы на выступание верхней губы. При осмотре лица: верхняя губа выступает, выражена надподбородочная складка. В полости рта: протрузия верхних резцов, диастема, ретрузия нижних резцов, их скученное положение, сагиттальная щель 6 мм, смыкание в боковых отделах соответствует норме.

Задания:

1. Назовите данную аномалию.
2. Перечислите дополнительные методы диагностики, которые необходимо провести.
3. Перечислите этиологические факторы, способствующие возникновению данной аномалии.
4. Перечислите последовательность лечебных мероприятий.

5. Обоснуйте возможность применения функциональных ортодонтических аппаратов для лечения данной аномалии.

Задача №28



Пациент С. 14 лет. Жалобы на неправильное положение верхних передних зубов. При осмотре полости рта: смыкание в боковых отделах дистальное, небное положение зубов 1.2 и 2.2; вестибуло- и супраположение зубов 1.3 и 2.3, места для них в зубном ряду недостаточно.

Задания:

1. Укажите дополнительные методы диагностики, необходимые для уточнения диагноза.
2. Назовите аномалии, приведшие к данной клинической картине.
3. Определите этиологические факторы формирования аномалии.
4. Предложите методы лечения.
5. Обоснуйте выбранную тактику лечения.

Задача №29



Пациентка В. 13 лет. Жалобы: на промежуток между центральными резцами верхней челюсти. Лицевые признаки без особенностей. В полости рта: период прикуса постоянных зубов, промежуток между центральными резцами верхней челюсти около 2,5 мм, зуб 2.3 повернут по оси, не смыкается с антагонистами и расположен вестибулярно. Смыкание в боковых отделах зубных рядов соответствует норме.

Задания:

1. Перечислите аномалии.
2. Укажите дополнительные методы обследования, необходимые для уточнения диагноза.
3. Определите этиологические факторы формирования аномалии.
4. Предложите методы лечения.
5. Определите аппарат по способу фиксации.

Задача №30



Пациентка Б. 15 лет, жалобы: на асимметрию лица и выступающий подбородок. При осмотре лица определяется асимметрия, подбородок смещен влево. В полости рта: смещение средней линии в области нижних центральных резцов влево на 2,5 мм. В боковых участках: смыкание зубов - антагонистов по III классу Энгля, в переднем - обратная резцовая окклюзия.

Задания:

1. Перечислите факторы, которые могли явиться причиной данной аномалии.
2. Укажите дополнительные методы обследования, которые следует провести для уточнения диагноза.
3. Укажите методы рентгенологического исследования, необходимые для уточнения диагноза.
4. Обоснуйте применение регулятора функции Френкеля III типа для коррекции аномалий.
5. Обоснуйте применение сочетанного метода лечения (ортодонтического - хирургического) в данном случае.

Задача №31



Пациентка Г. 13 лет, жалобы: на отсутствие боковых резцов на верхней челюсти. При осмотре лица конфигурация не нарушена. В полости рта: зубная формула 6543 1 | 1 3456 65432 1 | 1 23456 В анамнезе подобная аномалия у матери.

Задания:

1. Назовите данную аномалию.
2. Укажите дополнительные методы обследования, которые необходимо провести для уточнения диагноза. Обоснуйте.
3. Определите аномалии, с которыми необходимо провести дифференциальную диагностику.
4. Укажите этиологические факторы аномалии.
5. Тактика лечения.

Задача №32



Родители пациентки К. 8 лет обратились к врачу-ортодонту с целью профилактического осмотра и определения нуждаемости в лечении.

При осмотре полости рта определяется скученное положение резцов нижнего зубного ряда, боковые резцы находятся в язычном положении. Между центральными резцами верхней челюсти имеется промежуток 3 мм. Верхние резцы при смыкании перекрывают их с вестибулярной стороны на 1/3 коронки.

Задания:

1. Назовите аномалию положения резцов верхнего зубного ряда.
2. Укажите причину аномалии нижнего зубного ряда в области передних зубов.
3. Обоснуйте этиологические факторы нарушения положения резцов нижней челюсти.
4. Укажите аномалии для проведения дифференциальной диагностики.
5. Укажите дополнительные методы диагностики.

Задача №33



Пациентка Р. 12 лет направлена на консультацию к ортодонту детским стоматологом-терапевтом. Жалоб не предъявляет.

При осмотре лица: тип лица мезоцефалический, профиль - выпуклый.

В полости рта: макродонтия центральных и боковых резцов на верхней и нижней челюсти. Определяется генерализованная форма флюороза.

Задания:

1. Поставьте предварительный диагноз.
2. Укажите дополнительные методы исследования, необходимые для постановки диагноза.
3. Укажите этиологические факторы аномалии.
4. Предложите методы лечения. Обоснуйте выбранную тактику лечения.
5. Укажите конструкцию ортодонтического аппарата, необходимую для лечения данной аномалии.

Задача №34





Пациент А. 14 лет. Жалобы: на выступающий подбородок и неправильное положение зубов. При осмотре лица: выступает вперед нижняя губа.

В полости рта: мезиальнощечные бугры верхних моляров располагаются позади межбугорковых фиссур нижних первых моляров (справа и слева).

Отсутствует смыкание фронтальных зубов.

Задания:

1. Поставьте предварительный диагноз.
2. Укажите дополнительные методы исследования, необходимые для постановки диагноза.
3. Укажите угловые параметры ТРГ, подтверждающие диагноз.
4. Укажите этиологические факторы аномалии.
5. Перечислите методы лечения. Укажите конструкцию аппарата для лечения данной аномалии.

#### Задача №35



Пациент П. 15 лет обратился с жалобами на неправильный наклон передних зубов на верхней челюсти.

Клиническое обследование: тип лица - мезоцефалический, ассиметрии лица не наблюдается, профиль выпуклый.

Нижний отдел лица незначительно снижен, выражена глубокая супраментальная складка.

В полости рта: смыкание моляров по второму классу Энгля. Наблюдается скученное положение передних зубов. Мезиальный наклон верхних клыков. Глубокая резцовая окклюзия.

Задания:

1. Определите зубочелюстную аномалию.
2. Укажите дополнительные методы исследования, необходимые для постановки диагноза.
3. Определите этиологические факторы аномалии.
4. Предложите методы лечения.
5. Определите показания для выбора вида ортодонтического лечения.

### Задача №36



Пациент В. 13 лет. Жалобы: на неправильное положение верхних зубов. При внешнем осмотре лица: профиль лица скошен назад. В полости рта: сагиттальная щель в переднем отделе 5 мм. Резцы верхней челюсти перекрывают резцы нижней челюсти более чем на 1/3 коронки.

Задания:

1. Укажите аномалию.
2. Назовите дополнительные методы диагностики, необходимые для постановки диагноза.
3. Предложите методы лечения.
4. Укажите основные угловые параметры на ТРГ, которые необходимо изучить для составления плана лечения.
5. Обоснуйте выбранную тактику лечения с учетом возраста пациента

### Задача №37

Пациентка С. 13 лет обратилась с жалобами на неправильное положение зубов в переднем отделе верхней челюсти и эстетические нарушения. При осмотре полости рта выявлено смыкание первых постоянных моляров, соответствующее I классу по Энгля.

Резцы смыкаются режущими краями. Клыки верхней челюсти находятся в вестибулярном и супраположении. На нижнем зубном ряду видимых нарушений не обнаруживается. Вопросы:

1. Опишите признаки смыкания первых постоянных моляров по I классу Энгля.
2. Как называется аномалия окклюзии в переднем отделе?
3. Какие дополнительные методы диагностики необходимо провести такому пациенту и зачем?
4. Какие элементы должен иметь в своей конструкции съемный ортодонтический аппарат для лечения данной аномалии?
5. Какой режим активации механически-действующих элементов этого аппарата?

### Задача №38

Родители пациента К. 8 лет обратились к врачу-ортодонту с целью профилактического осмотра и определения нуждаемости в лечении. При осмотре полости рта определяется скученное положение резцов нижней челюсти, центральные резцы повернуты по оси, боковые – находятся в язычном положении. Между центральными резцами верхней челюсти имеется промежуток 3мм и они при смыкании с резцами нижней челюсти полностью их перекрывают с вестибулярной стороны.

Вопросы:

1. Назовите аномалию окклюзии во фронтальном отделе.
2. Назовите аномалию верхнего зубного ряда в области передних зубов.
3. Каковы этиологические факторы нарушения положения резцов нижней челюсти?
4. С чем необходимо дифференцировать данные аномалии?
5. Какие методы дополнительной диагностики необходимо провести?

### Задача №39

При осмотре лица пациента Р., 9 лет, определяется выпуклый профиль, скошенный подбородок, выраженная подбородочная складка и смыкание резцов верхней челюсти с нижней

губой.

Вопросы:

1. Какой аномалии характерны лицевые признаки данного пациента?
2. Какие методы объективной диагностики необходимо провести для определения обусловленности аномалии.
3. Какие принципы планирования лечения таких пациентов?
4. Какие авторские ортодонтические аппараты используются для лечения данной аномалии?
5. Каковы профилактические мероприятия по предотвращению возникновения или развития данной аномалии необходимо проводить?

### Задача №40

Больная 17 лет. При обследовании больной был установлен прогнатический прикус, образовавшийся вследствие резкого сужения верхней челюсти в боковых отделах, протрузии верхних резцов и дистального положения нижней челюсти. У одного из родителей также обнаружен прогнатический прикус. Внешний осмотр: вздернутая укороченная верхняя губа, полуоткрытый рот, верхние резцы видны из-под губы на величину коронки.

1. Поставьте диагноз.
2. Назовите наиболее существенные данные клинического исследования, подтверждающие диагноз,
3. Какова причина развития патологии в данном случае.
4. Составьте план лечения.
5. Сделайте выбор ортодонтического аппарата.

### Задача №41

Больная 22 лет. Жалобы на аномалию прикуса. Из анамнеза установлено, что в раннем детском возрасте сосала большой палец. Внешний осмотр: сглаженность носогубных складок, нижняя треть лица западает. Осмотр полости рта: удлинение зубного ряда верхней челюсти. Зубной ряд нижней челюсти имеет форму трапеции. При смыкании зубов в центральной окклюзии жевательные зубы имеют по одному одноименному антагонисту. Сагиттальная щель шириной 10 мм.

1. Поставьте диагноз.
2. Назовите наиболее существенные данные клинического исследования, подтверждающие диагноз,

3. Какова причина развития патологии в данном случае.
4. Составьте план лечения.
5. Сделайте выбор ортодонтического аппарата.

#### Задача №42

Пациентка Л. 20 лет, обратилась в клинику с жалобами на выступление верхних фронтальных зубов вперед. Внешний осмотр: фронтальные зубы верхней челюсти веерообразно выступают вперед, оттягивая верхнюю губу. Ротовая щель постоянно зияет. Губы смыкаются с трудом. Высота нижнего отдела лица в покое 73 мм, в положении центральной окклюзии – 68 мм. Промежутки между фронтальными зубами верхней челюсти 1-3 мм, зубной ряд нижней челюсти имеет правильную величину и форму, режущие края фронтальных зубов верхней челюсти сместились вестибулярно на 6 мм

1. Поставьте диагноз.
2. Назовите наиболее существенные данные клинического исследования, подтверждающие диагноз,
3. Какова причина развития патологии в данном случае.
4. Составьте план лечения.
5. Сделайте выбор ортодонтического аппарата.

#### Задача №43

Пациентка Л. 25, лет обратилась с жалобами на эстетический недостаток: наличие промежутков между передними зубами на верхней челюсти. Ортодонтическое лечение ранее не проводилось. При внешнем осмотре выявлено: носогубные складки сглажены, верхняя губа натянута, верхние фронтальные зубы выступают из-под верхней губы и перекрывают нижние, нижняя губа западает. Высота нижнего отдела лица в состоянии физиологического покоя равна 80 мм, в положении ЦО – 78 мм, среднего отдела лица – 77 мм. Угол нижней челюсти слева и справа – 123.° При осмотре полости рта: слизистая оболочка десен и щек без изменений. Зубные ряды верхней и нижней челюстей интактны. Верхние передние зубы нормальных размеров, устойчивы. Верхний зубной ряд имеет форму полуэллипса, нижний – параболы. Имеются тремы во фронтальном участке верхней челюсти. Медиально-щечный бугор верхней челюсти лежит в промежутке между вторым премоляром и медиально-щечным бугром первого моляра

Сагиттальная щель – 5,5 мм.

Вопросы;

1. Поставьте диагноз.
2. Назовите наиболее существенные данные клинического исследования, подтверждающие диагноз,
3. Какова причина развития патологии в данном случае.
4. Составьте план лечения.
5. Сделайте выбор ортодонтического аппарата.

#### Задача №44

В клинику обратились родители с ребенком 11 лет с жалобами на неправильное расположение зубов на верхней челюсти. При клиническом обследовании выявлено: нижняя треть лица удлинена. Губы смыкаются с напряжением. Прикрепление мягких тканей отвечает норму. Верхняя зубная дуга V-образной формы. Соотношение на первых постоянных молярах слева нейтральное, справа одноименное бугорковое. Сагиттальная щель. Средние линии между резцами совпадают. Поворот вокруг оси 11,12,21,22. Оклюзионный контакт начинается с клыков. Определяется щель между резцами 3мм. Верхняя зубная дуга перекрывается нижнюю на величину щечного бугра.

Вопросы;

1. Поставьте предварительный диагноз.
2. Назовите наиболее существенные данные клинического исследования, подтверждающие диагноз,
3. Какова причина развития патологии в данном случае.
4. Составьте план лечения.
5. Сделайте выбор ортодонтического аппарата.

Задача №45

В клинику обратились родители с ребенком 12 лет с жалобами на неправильное расположение зубов на верхней и нижней челюстях. При клиническом обследовании определено. Нижняя треть лица удлинена. Соотношение на первых постоянных молярах по 1 классу Энгля. Оклюзионный контакт начинается с первых премоляров. Определяется широкая форма кончика языка, со складкой на спинке. Бипрогнатическое соотношение во фронтальном участке. Вертикальная щель 1мм.

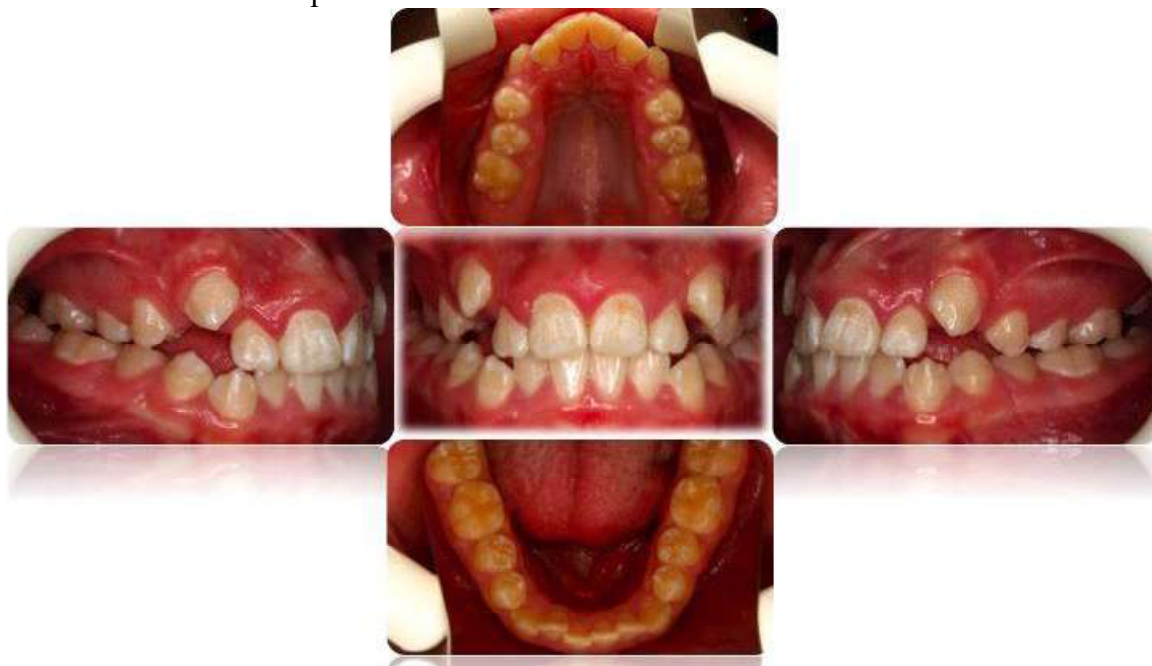
Вопросы.

1. Поставьте предварительный диагноз.
2. Назовите наиболее существенные данные клинического исследования, подтверждающие диагноз,
3. Какова причина развития патологии в данном случае.
4. Составьте план лечения.
5. Сделайте выбор ортодонтического аппарата.

Задача №46

Пациент М. 15 лет обратился в клинику с жалобами на неправильное положение зубов.

Клиническая картина:



Результаты дополнительных методов исследования:

- Сумма мезиодистальных размеров верхних резцов – 32 мм
- Сумма мезиодистальных размеров нижних резцов – 27мм
- Параметры зубных рядов:
- Ширина зубного ряда в области верхних премоляров – 34 (норма 37,5 мм)
- Ширина зубного ряда в области нижних премоляров – 38
- Ширина зубного ряда в области верхних моляров – 46 (норма 49 мм)
- Ширина зубного ряда в области нижних моляров – 49
- Длина переднего отрезка верхнего зубного ряда – 18 (норма 18 мм)
- Длина переднего отрезка нижнего зубного ряда – 16

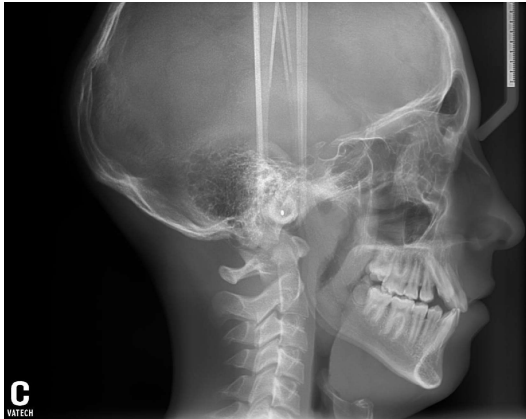
Ортопантограмма:



Данные расчета телерентгенограммы головы в боковой проекции:

- SNA –81° (норма 82°±2°)
- SNB - 82°(норма 80°±2°)
- ANB- -1°(норма 2°±2°)
- NSL/MP - 37°(норма 32° ±2°)
- NSL/Spp - 10°(норма 7°±2°)
- Spp/MP – 27°(норма 25°±2°)

- Spp/верхний резец –  $120^\circ$  (норма  $115^\circ \pm 2^\circ$ )
- МР/нижний резец –  $90^\circ$  (норма  $90^\circ - 95^\circ$ )
- межрезцовый угол -  $120^\circ$  (норма  $125^\circ \pm 2^\circ$ )



#### Вопросы

1. Опишите объективную клиническую картину.
2. Проанализируйте результаты антропометрических методов исследования.
3. Проанализируйте результаты рентгенологических методов исследования.
4. Поставьте развернутый диагноз.
5. Предложите план лечения, профилактические мероприятия, которые могли бы предотвратить возникновение данной ЗЧА или свести ее клинические проявления к минимуму.

#### Задача №47

Пациент К. 17 лет обратился в клинику с жалобами на неправильное положение зубов.

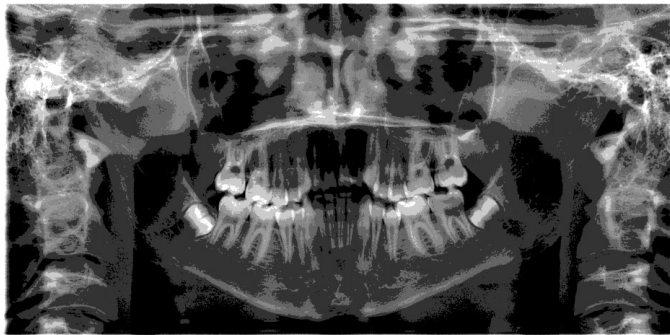
#### Клиническая картина:



### Результаты дополнительных методов исследования:

- Сумма мезиодистальных размеров верхних резцов – 30 мм
- Сумма мезиодистальных размеров нижних резцов – 25мм
- Параметры зубных рядов:
- Ширина зубного ряда в области верхних премоляров – 34 (N=35,5)
- Ширина зубного ряда в области нижних премоляров – 35(N=35,5)
- Ширина зубного ряда в области верхних моляров – 40 (N=46,0)
- Ширина зубного ряда в области нижних моляров – 42 (N=46,0)
- Длина переднего отрезка верхнего зубного ряда – 15 (N=17,5)
- Длина переднего отрезка нижнего зубного ряда – 15(N=15,5)

### Ортопантограмма:



### Данные телерентгенограммы головы в боковой проекции:



- SNA – 80° ( норма 82°±2°)



- SNB –80°(норма 80°±2°)
- ANB –0°(норма 2°±2°)
- NSL/MP–42° (норма 32°±2° )
- NSL/Spp- 7° (норма 7°±2°)
- Spp/MP– 35° (норма 25°±2°)
- Spp/верхний резец – 110° (норма 115°±5°)
- MP/нижний резец – 95° (норма 95°±5°)
- межрезцовый угол - 125° (норма 125°±5°)

## Вопросы

1. Опишите объективную клиническую картину.
2. Проанализируйте результаты антропометрических методов исследования.
3. Проанализируйте результаты рентгенологических методов исследования.
4. Поставьте развернутый диагноз.
5. Предложите план лечения.

### Задача №48

Пациент Ф. 16 лет, обратился к врачу-ортодонт по поводу верхних и нижних клыков, резко выступающих вестибулярно из зубной дуги.

Объективно: верхние и нижние клыки выступают за дугу окклюзии на  $v$  толщины зуба.



### Вопросы

1. Опишите объективную клиническую картину.
2. Какие антропометрические и рентгенологические методы исследования вам понадобятся.
3. Возможно ли поставить диагноз на основании данной клинической картины и предложить качественное лечение.

### Задача №49

Пациентка Д. 22 года, обратилась к врачу-стоматологу с жалобами на эстетический недостаток: наличие щели между фронтальными зубами верхней челюсти. Ортодонтическое лечение ранее не проводилось. Подобная аномалия прикуса имеется у матери. При внешнем осмотре: конфигурация лица не изменена. При осмотре полости рта слизистая оболочка полости рта и щек без видимых патологических изменений. Уздечки губ и языка в виде тонких тяжей слизистой, в межзубные сосочки не вплетаются. Зубные ряды верхней и нижней челюстей интактны. Между центральными резцами верхней челюсти имеется промежуток. Прикус нейтральный в сагиттальной плоскости.

Клиническая картина:



Данные телерентгенограммы головы в боковой проекции:

- SNA –  $80^\circ$  ( норма  $82^\circ \pm 2^\circ$  )
- SNB –  $80^\circ$  ( норма  $80^\circ \pm 2^\circ$  )
- ANB –  $0^\circ$  ( норма  $2^\circ \pm 2^\circ$  )
- NSL/MP –  $42^\circ$  ( норма  $32^\circ \pm 2^\circ$  )
- NSL/Spp –  $7^\circ$  ( норма  $7^\circ \pm 2^\circ$  )
- Spp/MP –  $35^\circ$  ( норма  $25^\circ \pm 2^\circ$  )
- Spp/верхний резец –  $110^\circ$  ( норма  $115^\circ \pm 5^\circ$  )
- MP/нижний резец –  $95^\circ$  ( норма  $95^\circ \pm 5^\circ$  )
- межрезцовый угол –  $125^\circ$  ( норма  $125^\circ \pm 5^\circ$  )
- Go –  $125^\circ$

Вопросы

1. Опишите объективную клиническую картину.
2. Проанализируйте результаты рентгенологических методов исследования.
3. Какие еще дополнительные методы исследования необходимо провести?
4. Поставьте развернутый диагноз.
5. Предложите план лечения.

Задача № 50

Пациент 15 лет, жалобы на эстетическую улыбку . на произношение некоторых звуков.

Анамнез заболевания: безуспешное ношение пластинки.

Объективно при осмотре : Глубокое резцовое перекрытие. Верхние кривые Шпее в норме, нижние глубокие. Диастема и тремы на ВЧ.



II скелетный класс, небольшая протрузия верхних резцов, уменьшена нижняя треть лица.

Саггитальная щель 9,1 мм. Избыток места на ВЧ справа 0,8 мм, слева- 0,9 мм. На НЧ дефицит места справа 0.3 мм . слева 0.2 мм. Требуется сепарация верхних резцов по Тону и Болтону.

Вопросы:

1. Поставьте и сформулируйте диагноз.
2. Составьте план ортодонтического лечения.
3. Необходимость расширения верхнего зубного ряда?
4. Этиология, патогенез? Дайте развернутый ответ.
5. Какой прогноз, вероятность рецидива?

## 10. Учебно-методическое и информационное обеспечение

| №<br>п/п | Список литературы  | Кол-во<br>экземпляров |
|----------|--|-----------------------|
|          | <b>Основная литература:</b>  |                       |
|          | Организация и оснащение стоматологической поликлиники, кабинета. Санитарно-гигиенические требования. Эргономические основы работы врача-стоматолога [Электронный ресурс] : учеб. пособие / под ред. Э. А. Базикяна. - М. : ГЭОТАР-Медиа, 2016. - <a href="http://www.studmedlib.ru/book/ISBN9785970438022.html">http://www.studmedlib.ru/book/ISBN9785970438022.html</a> | *                     |
|          | Ортодонтия. Диагностика и лечение зубочелюстно-лицевых аномалий и деформаций [Электронный ресурс] : учебник / Л.С. Персин и др. - М. : ГЭОТАР-Медиа, 2016. - <a href="http://www.studmedlib.ru/book/ISBN9785970438824.html">http://www.studmedlib.ru/book/ISBN9785970438824.html</a>   | *                     |
|          | Ортопедическая стоматология [Электронный ресурс] : учебник / под ред. И. Ю. Лебедеико, Э. С. Каливрадзияна. - М. : ГЭОТАР-Медиа, 2016. - <a href="http://www.studmedlib.ru/book/ISBN9785970437223.html">http://www.studmedlib.ru/book/ISBN9785970437223.html</a>   | *                     |
|          | Словарь профессиональных стоматологических терминов [Электронный ресурс] / Э.С. Каливрадзиян, Е.А. Брагин, С.И. Абакаров и др. - М. : ГЭОТАР-Медиа, 2014. - <a href="http://www.studmedlib.ru/book/ISBN9785970428238.html">http://www.studmedlib.ru/book/ISBN9785970428238.html</a>  | *                     |
|          | Терапевтическая стоматология в 3-х частях. Часть 3. Заболевания слизистой оболочки рта. [Электронный ресурс] / Под ред. Г.М. Барера. - 2-е изд., перераб. и доп. - М. : ГЭОТАР-Медиа, 2010. - <a href="http://www.studmedlib.ru/book/ISBN9785970411193.html">http://www.studmedlib.ru/book/ISBN9785970411193.html</a>  | *                     |
|          | Терапевтическая стоматология. Болезни зубов. В 3 ч. Ч. 1. [Электронный ресурс] : учебник / под ред. Е.А. Волкова, О.О. Янушевича - М. : ГЭОТАР-Медиа, 2015. - <a href="http://www.studmedlib.ru/book/ISBN9785970433393.html">http://www.studmedlib.ru/book/ISBN9785970433393.html</a>  | *                     |
|          | Терапевтическая стоматология. Карисология и заболевания твердых тканей зубов. Эндодонтия [Электронный ресурс] : учеб. пособие / Ю. М. Максимовский, А. В. Митронин; под общей ред. Ю. М. Максимовского. - М. : ГЭОТАР-Медиа, 2016. - <a href="http://www.studmedlib.ru/book/ISBN9785970435892.html">http://www.studmedlib.ru/book/ISBN9785970435892.html</a>             | *                     |
|          | Хирургическая стоматология [Электронный ресурс] : учебник / В.В. Афанасьев [и др.] ; под общ. ред. В.В. Афанасьева. — 3-е изд., перераб. - М. : ГЭОТАР-Медиа, 2016. - <a href="http://www.studmedlib.ru/book/ISBN9785970437049.html">http://www.studmedlib.ru/book/ISBN9785970437049.html</a>  | *                     |
|          | Стоматология: учебник для медицинских вузов и последипломной подготовки специалистов / под ред. В.А. Козлова. СПб: СпецЛит, 2017. 512 с  | 70                    |
|          | Стоматология: учебник для медицинских вузов и последипломной подготовки специалистов / под ред. В.А. Козлова.- 3-е изд., испр. и доп. - СПб: СпецЛит, 2017. - 512 с. – <a href="https://www.books-up.ru/ru/read/stomatologiya-6541494/">https://www.books-up.ru/ru/read/stomatologiya-6541494/</a>   | *                     |
|          | Терапевтическая стоматология: национальное руководство / ред. Л. А. Дмитриева, Ю. М. Максимовский. - М. : ГЭОТАР-МЕД, 2009. - 912 с. - (Серия "Национальные руководства").   | 9                     |

|   |   |
|---|---|
| Зубопротезная техника [Электронный ресурс] / Арутюнов С.Д., Булгакова Д.М., Гришкина М.Г. Под ред. М.М. Расулова, Т.И. Ибрагимова, И.Ю. Лебедеенко - 2-е изд., испр. и доп. - М. : ГЭОТАР-Медиа, 2013. Режим доступа: <a href="http://www.studmedlib.ru/book/ISBN9785970424094.html">http://www.studmedlib.ru/book/ISBN9785970424094.html</a> | * |
| <b>Дополнительная литература:</b>   |   |
| Анатомия, физиология и биомеханика зубочелюстной системы [Электронный ресурс] / Под ред. Л.Л. Колесникова, С.Д. Арутюнова, И.Ю. Лебедеенко, В.П. Дегтярева - М. : ГЭОТАР-Медиа, 2009. - <a href="http://www.studmedlib.ru/book/ISBN9785970411117.html">http://www.studmedlib.ru/book/ISBN9785970411117.html</a>                               | * |
| Английский язык. English in dentistry [Электронный ресурс] / Берзегова Л.Ю., Ковшило Д.Ф., Кузнецова О.В. - М. : ГЭОТАР-Медиа, 2009. - <a href="http://www.studmedlib.ru/book/ISBN9785970413715.html">http://www.studmedlib.ru/book/ISBN9785970413715.html</a>  | * |
| Атлас анатомии человека для стоматологов [Электронный ресурс] / Сапин М.Р., Никитюк Д.Б., Литвиненко Л.М. - М. : ГЭОТАР-Медиа, 2013. - <a href="http://www.studmedlib.ru/book/ISBN9785970424896.html">http://www.studmedlib.ru/book/ISBN9785970424896.html</a>  | * |
| Биологическая химия. Биохимия полости рта [Электронный ресурс] : учебник / Т.П. Вавилова, А.Е. Медведев. - М. : ГЭОТАР-Медиа, 2016. - <a href="http://www.studmedlib.ru/book/ISBN9785970436349.html">http://www.studmedlib.ru/book/ISBN9785970436349.html</a>   | * |
| Биохимия тканей и жидкостей полости рта [Электронный ресурс] : учебное пособие / Вавилова Т.П. - 2-е издание. - М. : ГЭОТАР-Медиа, 2011. - <a href="http://www.studmedlib.ru/book/ISBN9785970418611.html">http://www.studmedlib.ru/book/ISBN9785970418611.html</a>  | * |
| Запись и ведение медицинской карты в клинике ортопедической стоматологии [Электронный ресурс] : учебное пособие / Под ред. проф. Т.И. Ибрагимова - М. : ГЭОТАР-Медиа, 2013. - <a href="http://www.studmedlib.ru/book/ISBN9785970424391.html">http://www.studmedlib.ru/book/ISBN9785970424391.html</a>   | * |
| Медицинская и клиническая генетика для стоматологов [Электронный ресурс] : учебное пособие / Под ред. О.О. Янушевича - М. : ГЭОТАР-Медиа, 2015. - <a href="http://www.studmedlib.ru/book/ISBN9785970431757.html">http://www.studmedlib.ru/book/ISBN9785970431757.html</a>   | * |
| Местное обезболивание в стоматологии [Электронный ресурс] : учеб. пособие для студентов вузов / Базилян Э. А. и др.; под ред. Э. А. Базиляна. - М. : ГЭОТАР-Медиа, 2016. - <a href="http://www.studmedlib.ru/book/ISBN9785970436035.html">http://www.studmedlib.ru/book/ISBN9785970436035.html</a>  | * |
| Микробиология, вирусология и иммунология полости рта [Электронный ресурс] : учеб./ Царев В.Н. и др. - М. : ГЭОТАР-Медиа, 2013. - <a href="http://www.studmedlib.ru/book/ISBN9785970425824.html">http://www.studmedlib.ru/book/ISBN9785970425824.html</a>  | * |
| Оперативная челюстно-лицевая хирургия и стоматология [Электронный ресурс] / под ред. В.А. Козлова, И.И. Кагана - М. : ГЭОТАР-Медиа, 2014. - <a href="http://www.studmedlib.ru/book/ISBN9785970430453.html">http://www.studmedlib.ru/book/ISBN9785970430453.html</a>   | * |
| Операция удаления зуба [Электронный ресурс] : учеб. пособие / Э. А. Базилян и др. - М. : ГЭОТАР-Медиа, 2016. - <a href="http://www.studmedlib.ru/book/ISBN9785970435588.html">http://www.studmedlib.ru/book/ISBN9785970435588.html</a>  | * |
| Ортодонтия. Ситуационные задачи [Электронный ресурс] : учеб. пособие / О.О. Янушевич [и др.]. - М. : ГЭОТАР-Медиа, 2016. - <a href="http://www.studmedlib.ru/book/ISBN9785970435953.html">http://www.studmedlib.ru/book/ISBN9785970435953.html</a>  | * |
| Ортопедическая стоматология (несъемное зубное протезирование) [Электронный ресурс] : учебник / О. Р. Курбанов, А. И. Абдурахманов, С. И. Абакаров - М. : ГЭОТАР-Медиа, 2015. - <a href="http://www.studmedlib.ru/book/ISBN9785970432945.html">http://www.studmedlib.ru/book/ISBN9785970432945.html</a>  | * |

|  |  |   |
|--|--|---|
|  | Основы технологии зубного протезирования: в 2 т. Т. 1 [Электронный ресурс] : учебник / С.И. Абакаров [и др.] ; под ред. Э.С. Каливрадзияна - М. : ГЭОТАР-Медиа, 2016. -<br><a href="http://www.studmedlib.ru/book/ISBN9785970436097.html">http://www.studmedlib.ru/book/ISBN9785970436097.html</a>               | * |
|  | Особенности дезинфекции и стерилизации в стоматологии [Электронный ресурс] : учеб. пособие / Э. А. Базикина - М. : ГЭОТАР-Медиа, 2016. - <a href="http://www.studmedlib.ru/book/ISBN9785970436165.html">http://www.studmedlib.ru/book/ISBN9785970436165.html</a>   | * |
|  | Пропедевтическая стоматология [Электронный ресурс] : учебник / Э. С. Каливрадзиян и др. - М. : ГЭОТАР-Медиа, 2014. -<br><a href="http://www.studmedlib.ru/book/ISBN9785970429990.html">http://www.studmedlib.ru/book/ISBN9785970429990.html</a>  | * |
|  | Пропедевтическая стоматология. Ситуационные задачи [Электронный ресурс] : учебное пособие / Под общей ред. Э.А. Базикина - М. : ГЭОТАР-Медиа, 2011. -<br><a href="http://www.studmedlib.ru/book/ISBN9785970420003.html">http://www.studmedlib.ru/book/ISBN9785970420003.html</a>                                 | * |
|  | Стоматологическое материаловедение [Электронный ресурс] / И.Я. Поюровская - М. : ГЭОТАР-Медиа, 2008. -<br><a href="http://www.studmedlib.ru/book/ISBN9785970409022.html">http://www.studmedlib.ru/book/ISBN9785970409022.html</a>  | * |
|  | Стоматология. Запись и ведение истории болезни [Электронный ресурс] : руководство / Под ред. В. В. Афанасьева, О. О. Янушевича. - 2-е изд., испр. и доп. - М. : ГЭОТАР-Медиа, 2016. -<br><a href="http://www.studmedlib.ru/book/ISBN9785970437902.html">http://www.studmedlib.ru/book/ISBN9785970437902.html</a> | * |
|  | Стоматология. Нейростоматология. Дисфункции зубочелюстной системы [Электронный ресурс] : учеб. пособие / Л.С. Персин, М.Н. Шаров - М. : ГЭОТАР-Медиа, 2013. -<br><a href="http://www.studmedlib.ru/book/ISBN9785970427286.html">http://www.studmedlib.ru/book/ISBN9785970427286.html</a>                         | * |
|  | Терапевтическая стоматология. В 3-х частях. Часть 2. Болезни пародонта [Электронный ресурс] : учебник / Под ред. Г. М. Барера. - М. : ГЭОТАР-Медиа, 2015. -<br><a href="http://www.studmedlib.ru/book/ISBN9785970434598.html">http://www.studmedlib.ru/book/ISBN9785970434598.html</a>                           | * |
|  | Эндодонтия [Электронный ресурс] : учебное пособие / Э. А. Базикин [и др.]; под общей ред. проф. Э. А. Базикина - М. : ГЭОТАР-Медиа, 2016. - <a href="http://www.studmedlib.ru/book/ISBN9785970435571.html">http://www.studmedlib.ru/book/ISBN9785970435571.html</a>  | * |
| *Количество доступов в ЭБС не ограничено   |  |   |
| <b><u>программное обеспечение:</u></b>   |  |   |
|  | Windows 10 Professional, договор 07/2017-ЭА от 25.01.2017;   |   |
|  | Office Standard 2013, договор 30/2013-ОА от 04.02.2013   |   |
|  | Eset NOD antivirus, договор 71/2018-ОА 25.09.2018  |   |
|  | OfficeStd 2013 RUS OLP NL Acdmc: 021-10232 Договор - 179/2011-ОА от 12.09.11   |   |
|  | Windows 8.1 Professional, договор 30/2013-ОА от 04.02.2013;  |   |
|  | ExchgStdCAL 2013 RUS OLP NL Acdmc DvcCAL: 381-04287, Договор - 179/2011-ОА от 12.09.11   |   |
| <b><i>Электронные базы данных, электронные носители (при наличии лицензии)</i></b>   |  |   |
| 1. <a href="https://uisrussia.msu.ru/">https://uisrussia.msu.ru/</a> - Университетская информационная система РОССИЯ. (индивидуальная регистрации)                           |  |   |
| 2. <a href="http://www.who.int/publications/list/ru/">http://www.who.int/publications/list/ru/</a> - Публикации ВОЗ на русском языке   |  |   |
| 3. <a href="https://www.guidelines.gov/">https://www.guidelines.gov/</a> - Международные руководства по медицине   |  |   |
| 4. <a href="https://www.ncbi.nlm.nih.gov/">https://www.ncbi.nlm.nih.gov/</a> - PubMed - Всемирная база данных статей в медицинских журналах                                  |  |   |
| 5. <a href="http://www.cniis.ru/">http://www.cniis.ru/</a> - ФГБУ «Центральный научно-исследовательский институт стоматологии и челюстно-лицевой хирургии» Минздрава России. |  |   |

6. ФЕДЕРАЛЬНАЯ ЭЛЕКТРОННАЯ МЕДИЦИНСКАЯ БИБЛИОТЕКА - <http://feml.scsml.rssi.ru/feml/>
7. Consilium-Medicum - <http://con-med.ru/>
8. MDTube: Медицинский видеопортал - <http://mdtube.ru/>
9. Русский медицинский журнал (РМЖ) - <https://www.rmj.ru/>
10. Научная электронная библиотека eLIBRARY.RU - [https://elibrary.ru/project\\_orgs.asp](https://elibrary.ru/project_orgs.asp)
11. EastView Медицина и здравоохранение в России - <https://dlib.eastview.com/>
12. Журналы издательства МедиаСфера - <https://www.mediasphera.ru/>
13. ЭБС «Консультант студента» <http://www.studmedlib.ru/>
14. ЭМБ «Консультант врача» <http://www.rosmedlib.ru/>
15. ЭБС «Издательство Лань» <https://e.lanbook.com/>
16. ЭБС «Букап» <https://www.books-up.ru/>
17. ЭБС Библиокомплектатор«IPRBooks» <http://www.bibliocomplectator.ru>
18. ЭБС «Айбукс.ру/ibooks.ru» <https://ibooks.ru/>
19. Платформа Springer Link (журналы и книги 2005-2017)- <https://rd.springer.com/>
20. Платформа Nature - <https://www.nature.com/>
21. База данных Springer Materials - <https://materials.springer.com/>
22. База данных Springer Protocols - <https://experiments.springernature.com/springer-protocols-closure>
23. База данных zbMath - <https://zbmath.org/>
24. База данных Nano - <https://nano.nature.com/>
25. MEDLINE Complete EBSCOhost Web - <http://web.b.ebscohost.com/ehost/>
26. Cambridge University Press – журналы - <https://www.cambridge.org/core>
27. ScienceDirect - журналы с 2014 г., книги по списку - <https://www.sciencedirect.com/>
28. Web of Science - реферативные и наукометрические электронные БД - <https://apps.webofknowledge.com/>
29. Scopus – крупнейшая в мире единая реферативная база данных - <https://www.scopus.com/search/form.uri?display=basic>
30. НЭИКОН поиск по архивам научных журналов <http://archive.neicon.ru/xmlui/>
31. Annual Reviews архив журналов издательства С 1936 года издания по 2006 год. - <http://archive.neicon.ru/xmlui/handle/123456789/1391849>
32. Cambridge Journals доступ к архиву научных журналов до 2011 <http://archive.neicon.ru/xmlui/handle/123456789/905824>
33. Oxford University Press . Глубина архива – с 1 выпуска до 1995 года включительно. <http://archive.neicon.ru/xmlui/handle/123456789/1417890>
34. Nature journal Digital archive - архив журнала Nature . Глубина архива: с 1869 года по 1995 года <http://archive.neicon.ru/xmlui/handle/123456789/1947637>
35. Royal Society of Chemistry —Глубина архива : с 1841 года по 2007 год. <http://archive.neicon.ru/xmlui/handle/123456789/4752274/browse?type=source>
36. Sage Publications 1800 по 1998 г <http://archive.neicon.ru/xmlui/handle/123456789/2757634>
37. The American Association for the Advancement of Science (AAAS) Science Classic — цифровой архив статей журнала Science. Глубина архива: с 1880 года по 1996 год. <http://archive.neicon.ru/xmlui/handle/123456789/2490906>
38. Taylor and Francis - С первого выпуска до конца 1997 года <http://archive.neicon.ru/xmlui/handle/123456789/1563997>

## 11. Материально-техническое обеспечение дисциплины:

| Наименование специальных* помещений и помещений для самостоятельной работы | Оснащенность специальных помещений и помещений для самостоятельной работы |
|--|---|
| ТЫ   |   |

|  |   |
|--|---|
| Учебная комната(№54 по ПИБ)<br>Заневский пр., 1/82, 5 этаж<br>- для проведения занятий семинарского типа, групповых и индивидуальных консультаций, текущего контроля       | Доска, парты, стулья, стол преподавателя, мультимедиа проектор, ноутбук.  |
| Фантомный класс (№18 по ПИБ) Заневский пр., 1/82, 8 подъезд, 4 этаж - для проведения занятий семинарского типа, групповых и индивидуальных консультаций, текущего контроля | Доска, парты, стулья, стол преподавателя, аудитория, оборудованная фантомной (6) и симуляционной техникой, имитирующей медицинские манипуляции и вмешательства (модель черепа человека, карпульный иньектор для обучения методикам проведения анестезии в челюстно-лицевой области с расходными материалами (искусственные зубы, слюноотсосы, пылесосы, боры стоматологические, шприцы с материалом для пломбирования полостей)   |
| Учебная комната (№47 по ПИБ) Чайковского, 27 ГСП №9 1 этаж - для проведения занятий семинарского типа, групповых и индивидуальных консультаций, текущего контроля          | Доска, парты, стулья, стол преподавателя, мультимедиа проектор, ноутбук.  |
| Клинический кабинет (№48 по ПИБ) Заневский пр., 1/82 литер А 1 этаж - для проведения практических занятий  | Кабинет для приема детей и подростков, оснащенный специализированным оборудованием (медицинскими изделиями) (тонометр, ростомер, толстотный циркуль, динамометр, весы, адаптометр),<br>3 стоматологические установки,<br>1 ноутбук  |
| Клинический кабинет (№57 по ПИБ) Заневский пр., 1/82 литер А<br>1 этаж № 57 – для проведения практических занятий  | Кабинет для приема детей и подростков, оснащенный специализированным оборудованием (медицинскими изделиями) (тонометр, ростомер, толстотный циркуль, динамометр, весы, адаптометр),<br>3 стоматологические установки,<br>1 ноутбук  |
| Клинический кабинет Чайковского, 27 ГСП № 9 3 этаж   | помещение, предусмотренные для оказания медицинской помощи пациентам, в том числе связанные с медицинскими вмешательствами, оснащенные специализированным оборудованием и (или) медицинскими изделиями (тонометр, стетоскоп, фонендоскоп, термометр, медицинские весы, ростомер, противошоковый набор, набор и укладка для оказания для экстренных профилактических и лечебных мероприятий, место рабочее (комплект оборудования) для врача-стоматолога: установка стоматологическая (5); негатовскоп; автоклав (стерилизатор паровой), при отсутствии центральной стерилизационной; автоклав для наконечников (стерилизатор паровой настольный); аппарат для дезинфекции оттисков, стоматологических изделий и инструментов; аквадистиллятор (медицинский); фотополимеризатор для композита (внутриротовой); камеры для хранения стерильных инструментов; машина упаковочная (аппарат для предстерилизационной упаковки инструментария); очиститель ультразвуковой (устройство ультразвуковой очистки и дезинфекции инструментов и изделий); прибор и средства для очистки и смазки; стерилизатор стоматологический для мелкого инструментария гласперленовый; лампа (облучатель) бактерицидная для помещений; радиовизиограф или рентген денальный; ортопантомограф; аппарат для диагностики жизнеспособности пульпы (электроодонтометр); аппарат для определения глубины корневого канала (апекс-локатор ) |
| Компьютерный класс, Заневский пр, 1/82, 8 подъезд. 3 этаж - для самостоятельной работы   | Компьютерные терминалы (7), парты, стулья.  |

## 12. Методические рекомендации по прохождению практики

Ординаторы в период прохождения практики обязаны подчиняться правилам внутреннего распорядка Университета, органов и учреждений Федеральной службы по надзору в сфере защиты прав потребителей и благополучия человека по субъекту РФ.

Практика начинается с беседы с руководителем практики, который знакомит ординаторов с целями и задачами практики.

При прохождении практики ординаторы должны принять участие в осуществлении комплекса мероприятий, направленных на сохранение и укрепление здоровья, в проведении профилактических медицинских осмотров, диспансеризации в проведении медицинской экспертизы в подготовке к участию в оказании медицинской помощи при чрезвычайных ситуациях, в том числе участию в медицинской эвакуации

Обучать пациентов мероприятиям по профилактике стоматологических заболеваний и формировать у них мотивации к выполнению гигиенических и профилактических мероприятий

в диагностике стоматологических заболеваний и неотложных состояний

в определении тактики ведения, ведение и лечение пациентов, нуждающихся в стоматологической помощи со стоматологическими заболеваниями.

в изучении организации стоматологической амбулаторной помощи, ее приемственности, ведению медицинской и статистической документации

Зачет по практике по практике проходит в следующей форме: по окончании практики ординатор создает портфолио самостоятельно выполненных работ, решает ситуационную задачу.

В случае не прохождения практики в установленные учебным планом сроки по уважительной причине, ординатор должен пройти практику в течение последующего периода обучения.



**Чек лист выполнения манипуляций по программе Обучающего Симуляционного Курса (ОСК) по специальности 31.08.77 – ортодонтия  
(ординатура)**

**Трудоемкость: 3/108 (ЗЕ/акад.час.).**

ФИО ординатора \_\_\_\_\_

| № п/п | Тема  | компете<br>нции  | Манипуляции  | Выполнено (+)/<br>не выполнено(-) балл | Преподаватель |
|-------|---|------------------|--|--|---------------|
| 1     | Современные методы диагностики в ортодонтии. Антропометрия. Измерение контрольно-диагностических моделей челюстей.  | ПК-5,7<br>18/0,5 | Измерение контрольно-диагностических моделей; анализ данных измерений контрольно-диагностических моделей.                            |  |               |
| 2     | Цефалометрия. Расчет и анализ телерентгенограмм в боковой и прямой проекции   | ПК-5,7<br>18/0,5 | Нахождение цефалометрических точек, обрисовка линий и углов; запись и анализ полученных результатов измерений на телерентгенограмме. |  |               |
| 3     | Ортодонтическая лабораторная техника. Конструктивные особенности внутриротовых съемных ортодонтических аппаратов.   | ПК-9<br>18/0,5   | Определение конструктивного прикуса; работа со съемными аппаратами различных механизмов действия                                     |  |               |
| 4     | Современные конструкции несъемной ортодонтической техники. Виды лигатурных и безлигатурных брекет-систем; особенности работы. Подготовка к непрямому методу фиксации. | ПК-9<br>24/0,66  | Позиционирование брекетов-подвязывание дуги различными способами; установка и извлечение дуг   |  |               |
| 5     | Изгибы назубных ортодонтических дуг   | ПК-9<br>18/0,5   | Нанесение на дугу различных видов изгибов; установка, активация и извлечение дуги с изгибами   |  |               |
| 6     | Оказание квалифицированной стоматологической помощи пациентам с травмой челюстно-лицевой области, пострадавшим при чрезвычайных состояниях.                           | ПК-8<br>12/0,33  | Фиксация отломков челюстей с помощью проволочных назубных шин  |  |               |
| Итого |   |                  |  |  |               |